



AVFALLSPLAN

Strategi för avfall, grundvatten och giftfri miljö för ett hållbart Vilhelmina.

2019 – 2022



Kommunfullmäktiges beslut 2018-12-10

Innehåll

1. SAMMANFATTNING.....	1
2. INLEDNING.....	1
2.1 Vad är avfall?.....	2
2.2 Ansvarfördelning.....	2
2.3 Avfallsplanens syfte och mål.....	4
2.4 Varför behövs en avfallsstrategi?	4
3. BESKRIVNING AV KOMMUNEN	5
3.1 Vilhelmina Kommun	5
3.2 Näringsliv.....	5
3.3 Den kommunala avfallsorganisationen	5
3.4 Vilhelmina kommuns organisation	6
4. NULÄGESBESKRIVNING HUSHÅLLSAVFALL.....	6
4.1 Insamlingsystem.....	6
4.1.1 Insamling av slam från enskilda avloppsanläggningar.	7
4.1.2 Deponianläggning.	7
4.1.3 Återvinningscentraler (ÅVC).....	7
4.1.4 Återvinningsstationer (ÅVS).....	8
4.2 Behandling hushållsavfall	9
4.3 Plockanalyser.....	11
4.5 Problem.....	11
5. NULÄGESBESKRIVNING AV ÖVRIGT AVFALL	11
5.1 Mängder	12
5.2 Problem.....	12
6. ANLÄGGNINGAR FÖR ÅTERVINNING, BEHANDLING, MELLANLAGRING OCH BORTSKAFFANDE AV AVFALL	12
7.1 Nuvarande anläggningar i kommunerna	12
7. NEDLAGDA AVFALLSUPPLAG.....	13
7.1 Förorenade områden.....	13
7.2 Nedlagda deponier	13
8 STYRMEDEL OCH MÅL.....	13
8.1 Lagstiftning.....	13
8.2 Nationella och Regionala miljömål	14
8.3 Regionala miljömål	15
8.4 Lokala mål med delmål:.....	15
8.5 Strategier	15
9. MÅL OCH FÖR VILHELMINA.	16
9.1 Mål	16
10. UPPFÖLJNING.....	17
10.1 Uppföljning och utvärdering	17

Fel! Bokmärket är inte definierat.

1. SAMMANFATTNING

Avfallsplanen för Vilhelmina har tagits fram i samverkan och samarbete. Arbetet har som grund utgått ifrån RVF rapporten 2012:09, ”Handbok i kommunal avfallsplanering”.

Under planprocessen har förankring och samråd skett med länsstyrelsen och remissförfarande till kommunala verksamheter, politiska partier, bolag och företag, har genomförts.

Målet med avfallsplanen är att åtgärder som föreslås ska minska avfallets mängd och dess farlighet. Denna avfallsplans syfte är att nå de mål som riksdag och regeringen anvisar samt de mål som kommunen fastställt inom avfallsområdet.

Lyckades kommunen då med sina förra avfallsplaner avseende de tidsangivna åtgärderna och de konkreta målen? Uppföljning beskrivs i bilaga 2.

I denna avfallsplan fortsätter kommunen med sin utstakade strategi att göra det enkelt för kommunmedborgarna att sortera och därmed få fler att delta i systemet. Kommunens förvaltningar och bolag, ska föregå med gott exempel.

Sedan de föregående avfallsplanerna antogs har många deponier avslutats och arbetet med nya klassificeringar enligt MIFO (metodik för inventering av förorenade områden) har utförts för att säkerställa att inga föroreningar kan skada hälsa och miljön.

2. INLEDNING

Varje människa ger dagligen, hela livet upphov till en mängd avfall. Hur vi hanterar vårt avfall är därför en viktig fråga. Denna avfallsplan behandlar avfallshanteringen i Vilhelmina kommuner nu och i framtiden.

Avfallshanteringen är ett komplext område där det händer mycket. Ansvarsförhållanden och lagstiftning förändras och nya krav ställs. Kostnader ökar, avfallet behandlas på nya sätt och behovet av information ökar. Situationen kan tyckas oklar, men syftet är att skapa en hållbar utveckling på lång sikt. För att uppnå detta togs år 1991 ett beslut att alla Sveriges kommuner är skyldiga att upprätta en avfallsplan.

Denna ska innehålla uppgifter om avfallsmängder, behandlingsmetoder samt åtgärder för att minska avfallets mängd och farlighet.

Den nu gällande avfallsplanen togs i bruk år 1993 och nu är det dags att göra en ny.

Naturvårdsverket har i den nationella avfallsplanen, Strategi för hållbar avfallshantering, utgiven, 2012-2017 gett riktlinjer om hur kommunerna ska arbeta fram sina avfallsplaner.

2.1 Vad är avfall?

En trasig stol – är det ett avfall? Ja, kanske, om du vill bli av med den. Har du tänkt renovera stolen är den inte längre att betrakta som avfall. I miljöbalken (1998:808) 15 kap. 1 §, finns följande definition för avfall: ”Med avfall avses i detta kapitel varje ämne eller föremål som innehavaren gör sig av med eller avser eller är skyldig att göra sig av med”.

Avfall är allt som vi vill eller måste göra oss av med. Det finns många olika typer av avfall. Kommunen har ansvar för hushållsavfall och definitionen på detta lyder enligt följande: ”Med hushållsavfall avses avfall som kommer från hushåll samt därmed jämförligt avfall från annan verksamhet”. Därmed jämförligt avfall kan t.ex. vara avfall från affär, skola eller äldreboende där avfallet ser ut ungefär som hushållsavfall. Det är alltså inte helt självklart vad som klassas som avfall.



2.2 Ansvarfördelning

Ansvar för avfallshanteringen i Sverige vilar på oss alla.

Kommuner och myndigheter

Producenter

Hushåll

Verksamhetsutövare

– *Kommuner och myndigheter*

Enligt miljöbalken (1998:808) 15 kap. 20§ *Varje kommun ansvarar för att hushållsavfall inom kommunen återvinns eller bortskaffas.*

Kommunen ska transportera bort avfallet från den fastighet där avfallet finns, om

1. borttransport behövs för att tillgodose såväl skyddet för människors hälsa och miljön som enskilda intressen, eller

2. fastighetsinnehavaren begär att kommunen ska transportera bort avfallet och det inte är oskäligt med hänsyn till omständigheterna. Lag (2016:782).

Undantaget avfall under producentansvar, se nedan. Detta kallas kommunens renhållningsskyldighet.

Renhållningsskyldigheten innebär att kommunen måste hämta det hushållsavfall som uppkommer. Kommunen får givetvis ta betalt för detta. När det gäller hushållsavfall får dessutom ingen annan transportera detta än kommunen eller den som gör detta på kommunens uppdrag. I miljöbalken, 15 kap. 24 § står att om kommunen enligt 20 § eller enligt föreskrifter som har meddelats med stöd av 22 § ska ansvara för en viss hantering av avfall, får den hanteringen inte utföras av någon annan än kommunen eller den som kommunen anlitar.

För farligt avfall gäller att kommunen ansvarar för allt farligt avfall som ingår i hushållsavfallet. Ansvaret omfattar insamling, transport och behandling.

Kommunen har ett planeringsansvar i och med ansvaret att ta fram en renhållningsordning (lokala föreskrifter för avfall och avfallsplan). I miljöbalken (1998:808) 15 kap. 41 § står följande; ”Avfallsplanen skall innehålla uppgifter om avfall inom kommunen och om kommunens åtgärder för att minska avfallet mängd och farlighet” Detta gäller även för verksamhetsavfall. Länsstyrelsen tillsammans med den kommunala nämnden som hanterar miljöfrågor har en roll som tillsynsmyndighet över avfallshanteringen.

– *Producenter*

Producenterna ansvarar för det avfall som omfattas av det lagstiftade producentansvaret. Producentansvar innebär att den som tillverkar en produkt är skyldig att insamla, bortforsla, materialåtervinna och/eller energiutnyttja det avfall som uppstår då produkten kasseras. Idag råder producentansvar för följande avfallslag (inom parentes det materialbolag som sköter producenternas ansvar):

Bilar (Bil Producentansvar Sverige AB)

Däck (Svensk Däckåtervinning)

Returpapper (Pressretur)

Förpackningar (Plastkretsen, Metallkretsen, Svensk Glasåtervinning)

Elektriska och elektroniska produkter inkl. belysning. (El-Kretsen)

Batterier (El-Kretsen)

Läkemedel (Apoteken)

Radioaktiva produkter

För att leva upp till detta ansvar har producenterna bildat olika materialbolag som administrerar verksamheten, t.ex. El-Kretsen, FTI (förpacknings- och tidningsinsamlingen).

Syftet med producentansvar är att få produkter som är mer resurssnåla, lättare att återvinna och som inte innehåller farliga ämnen. Mer information i bilaga 1.

– *Hushåll*

Hushållen är skyldiga att sortera det avfall som uppkommer i hushållet. Sorteringen ska ske enligt reglerna i de kommunala föreskrifterna om avfallshantering.

Det farliga avfallet som uppkommer skall sorteras ut från brännbart avfall och övrigt restavfall. Dessutom har alla en skyldighet enligt förordningarna om producentansvar att sortera ut förpackningar, tidningar, däck, glödlampor, batterier, elavfall och läkemedel. Det utsorterade avfallet ska sedan lämnas i kommunernas respektive producenternas insamlingssystem.

– *Verksamhetsutövare*

För t.ex. företag och industrier gäller att ansvaret för avfallet ytterst ligger hos avfallsproducenten. Det är företaget som ska ha kunskap om avfallet och dess effekter på miljön. Det är också företaget som ska hålla sig uppdaterad vad det gäller lagstiftningsförändringar. För verksamheter där avfall uppkommer finns ett ansvar för att detta transporteras till en godkänd behandlingsanläggning.

Dessutom har även verksamheter en skyldighet enligt förordningen om producentansvar att sortera ut förpackningar, tidningar, däck, glödlampor, batterier, elavfall och läkemedel. Det farliga avfallet som uppkommer skall sorteras ut från brännbart avfall och övrigt restavfall.

2.3 Avfallsplanens syfte.

Avfallsplanen är ett strategiskt dokument i kommunen och ett instrument för att styra avfallshanteringen mot de nationella, regionala och lokala mål som antagit i syfte att förbättra miljön.

Syftet med avfallsplanen är dels att nå de mål som riksdagen och regeringen anvisar och dels att nå de mål som kommunerna härutöver fastställt inom avfallsområdet. Avfallsplanen omfattar allt avfall som uppkommer i kommunen, dvs. avfall från enskilt hushåll, avfall från de företag som bedriver verksamheter i kommunen samt avfall under producent ansvarar.

För att leva upp till syftet måste avfallsplanen vara ett levande dokument som fungerar som vägledning i en ständig process, där målen och handlingsplanen årligen måste uppdateras och inarbetas.

Avfallsplanen utgör ett komplement till de lokala avfallsföreskrifterna och tillsammans utgör de alltså Vilhelmina kommuns Renhållningsordning.

Renhållningsordningen antas av Vilhelmina kommuns kommunfullmäktige.

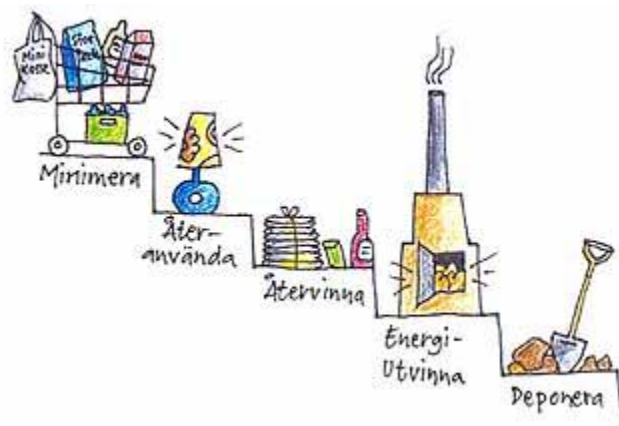
2.4 Varför behövs en avfallsstrategi?

Vår konsumtion leder till stora mängder avfall och tyvärr ökar de totala mängderna. För att kunna minska avfallsmängderna är det viktigt att ha en strategi, som kan leda oss till en hållbar avfallshantering på lång sikt.

Europaparlamentet och Avfallsrådet har kommit överens om ett ramdirektiv om avfall. Detta ramdirektiv får stor betydelse för de svenska avfallsbestämmelserna, eftersom ramdirektivet styr stora delar av femtonde kapitlet i miljöbalken och avfallsförordningen.

Avfallshierarkin är utgångspunkt för prioriteringar som rör avfall

I det nya ramdirektivet lyfter man fram avfallshierarkin som prioriteringsordning för lagstiftning och politik på avfallsområdet.



Vilhelmina kommun har valt en strategi som går i linje med den som finns både nationellt och internationellt. Denna strategi går ut på att i första hand förhindra att avfall uppstår, i andra hand ska avfallet återanvändas, i tredje hand ska avfallet återvinnas, i fjärde hand ska avfallet energi utnyttjas och som sista åtgärd ska det deponeras.

I kommunens strategi ingår dessutom att göra det enkelt för medborgarna att sortera sitt avfall och på så sätt få fler att sortera. Denna strategi har visat sig vara riktig eftersom fler sorterar om man underlättar för var och en att ta sitt ansvar.

Detta stämmer också väl överens med Miljöbalken (1998:808) 1 kap. 1 §, 5 punkten som lyder ”Miljöbalken skall tillämpas så att återanvändning, återvinning liksom annan hushållning med material, råvaror och energi främjas så att ett kretslopp uppnås”

3. BESKRIVNING AV KOMMUNEN

3.1 Vilhelmina Kommun

Vilhelmina kommun har en yta på 8791km² och ca 6776 invånare i hela kommunen. Förutom samhället, där det bor ca 3490 invånare består kommunen av ett antal större byar, Dikanäs, Saxnäs och Klimpfjäll. I kommunen finns ca 1320 lägenheter i flerbostadshus, 2260 villor och 3587 fritidshus.

3.2 Näringsliv

Antalet aktiva företag är ca 800. Det stora företagen avseende anställda är förutom Vilhelmina kommun, Vilhelmina Taxi Lapplands Buss AB, Depona och ICA Tallen i Vilhelmina AB, Umlax AB.

Rennäringen bedrivs av två samebyar inom kommunen, Vilhelmina Norra och Vilhelmina södra. I båda fjällgångarna i kommunen sker en ökad exploatering av fritidshusbyggande som genererar en ökad turism och besöksnäring.

3.3 Den kommunala avfallsorganisationen

Kommunstyrelsen har det övergripande ansvaret för avfallshanteringen och avfallsplaneringen. Tekniska avdelningen är beställare för insamling och transport av hushållsavfall och därmed jämförligt avfall. Uppdraget sker på entreprenad

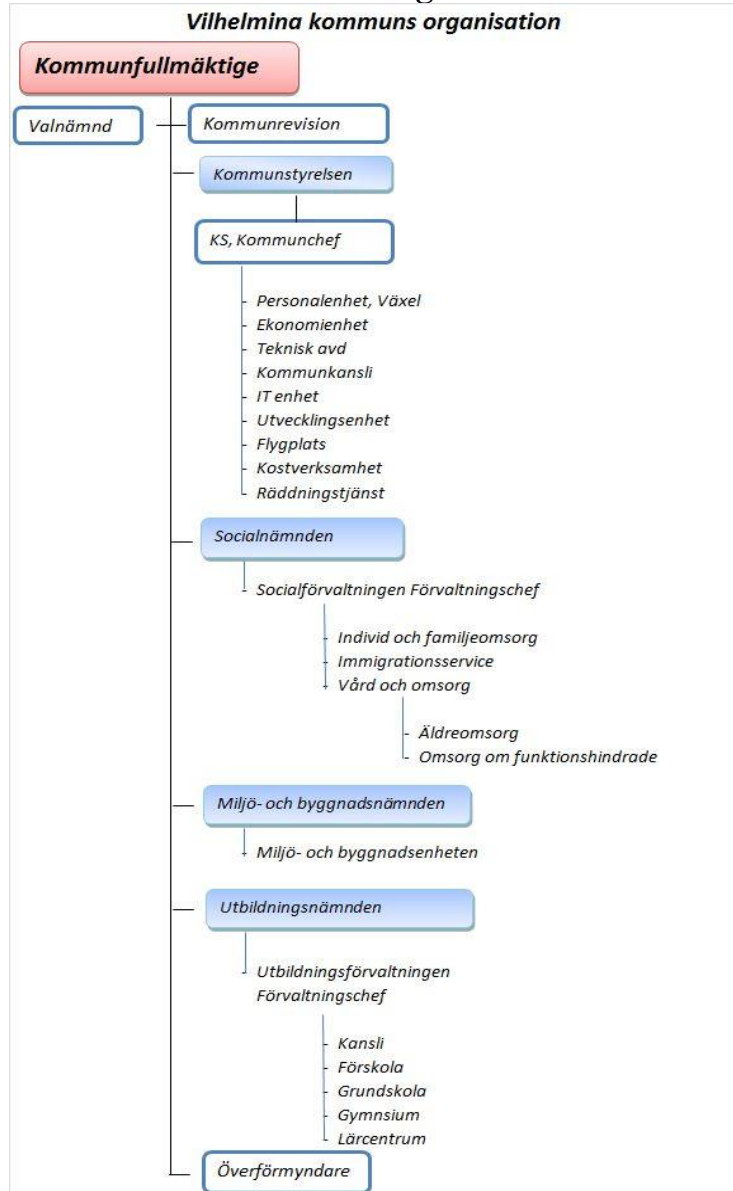
Entreprenörer som utförare

Entreprenören för insamling av hushållsavfall är i nuläget Postnord.

Tillsynsmyndigheter

I Vilhelmina är det Miljö- och byggnadsnämnden som är tillsynsmyndighet för efterlevnaden av bestämmelserna kring avfallshanteringen.

3.4 Vilhelmina kommuns organisation



4. NULÄGESBESKRIVNING HUSHÅLLSAVFALL

Sorteringen av avfall behöver bli bättre både när det gäller utsortering av tidningar och förpackningar samt farligt avfall. Det gäller även kommunernas egna verksamheter.

4.1 Insamlingssystem

Insamling av hushållsavfall och därmed jämförligt avfall i Vilhelmina sker på entreprenad med ett enfacksfordon. Vägning sker av alla kärl.

Villor och flerfamiljsfastigheter

Det finns två alternativa lösningar idag för att sortera sitt hushållsavfall, dels att

* hemkompostera sitt matavfall och lämna övrigt brännbart till kommunen för omhändertagande

* lämna matavfall och övrigt brännbart avfall till kommunen för omhändertagande

Insamling av hushållsavfallet sker i gröna plastkärl för brännbart avfall, med volym från

140 – 660 liter.

Många flerfamiljsfastigheter har s.k. soprum som är gemensamma för alla lägenheter i huset. Här finns behållare för brännbart hushållsavfall och ev. möjligheter att källsortera fler fraktioner s.k. FNI (Fastighetsnära insamling) av tidningar och förpackningar samt elektronikavfall och övrigt farligt avfall.

Fritidshus

Som fritidshusägare kan man välja att endera ha ett kärl som hämtas av sopbilen eller att köpa betalsäckar som lämnas på inköpsstället eller på en ÅVC.

Flera fritidshus kan gå samman och bilda en förening och gemensamt bygga ett sophus där var och en har sin egen tunna och får egen faktura för tömningen, eller köpa/hyra en container eller större kärl för att lämna hushållsavfall.

Containern ska kunna tömmas och vägas med sopbilen. Föreningen får en gemensam faktura för det hushållssopor som de lämnat.

Alla fastigheter/lägenheter betalar själv grundavgift för renhållning.

Större kärl köps av kommunen och container köps/hyrs av annan entreprenör.

Företag och verksamheter

Företag och verksamheter ska sortera ut sitt hushållsliknande avfall, skillnaden är att här har man möjlighet att bruka större behållare och varierat hämtintervall beroende på vilka mängder avfall som uppkommer.

4.1.1 Insamling av slam från enskilda avloppsanläggningar.

Vilhelmina kommun utför slamtömningen i egen regi.

Slambilen tömmer två- och trekammarbrunnar samt slutna tankar på både slam och vatten.

Miljö och byggnadsnämnden har med start år 2016 påbörjat en inventering av enskilda avlopp och räknar med att 2018 ha inventerat ca.150 st. enskilda avlopp.

Miljö- och byggnadsnämnden genomför avloppsinventering i syfte att utföra tillsyn d.v.s. kontrollera att anläggningarna uppfyller de lagkrav som ställs idag. Nationellt är enskilda avlopp en bidragande faktor till övergödning i vattendrag, sjöar och hav. Anläggningar med dålig reningsförmåga medför också en risk att förorena dricksvattentäkter.

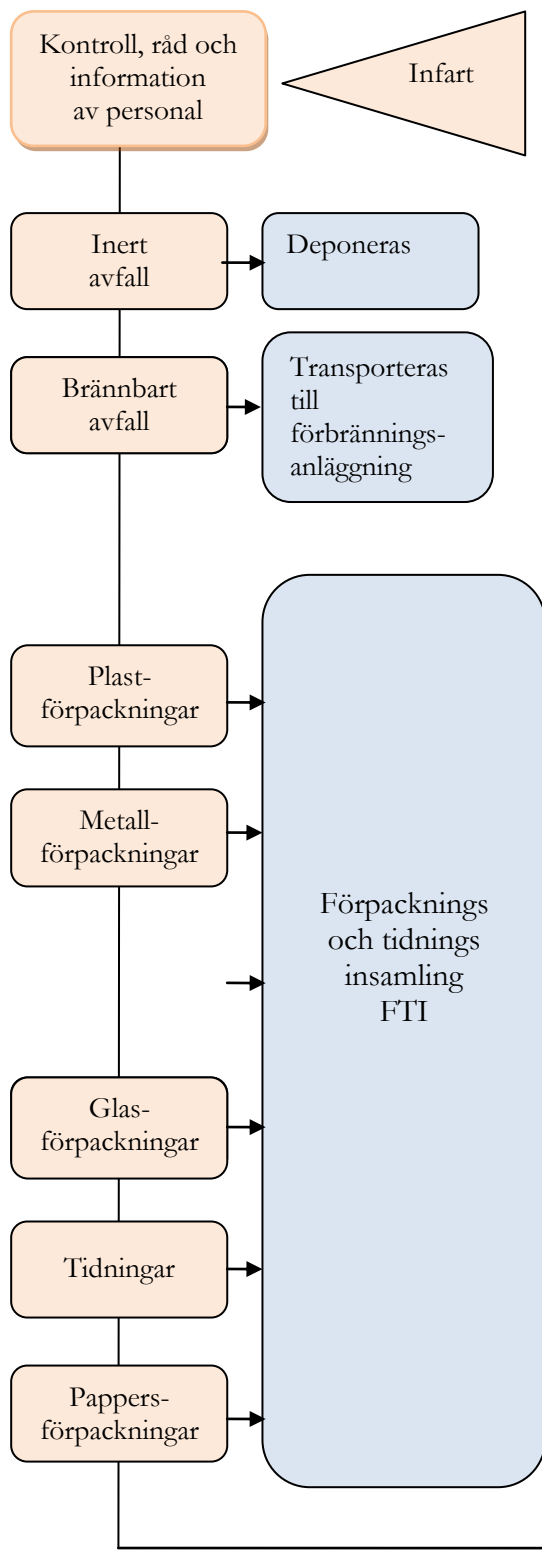
4.1.2 Deponianläggning.

Inert material som kommer in till återvinningscentralerna deponeras på Granberget.

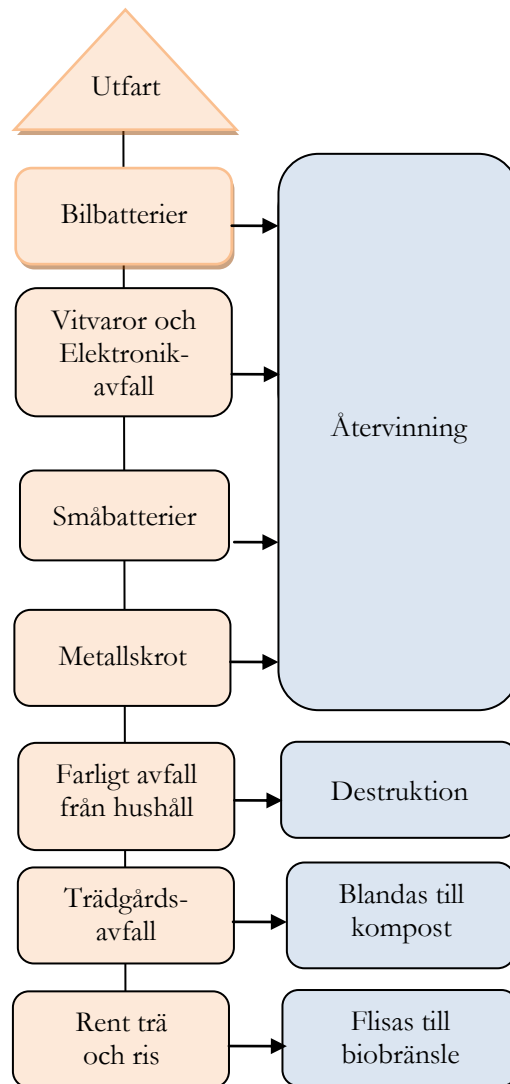
4.1.3 Kommunens Återvinningscentraler (ÅVC)

Återvinningscentraler finns i Vilhelmina, Saxnäs och Dikanäs. Bemannade anläggningar med bestämda öppettider där grovavfall, elektronikavfall och övrigt farligt avfall, metallskrot m.m. får lämnas. För mer information se kommuns hemsida.





Exempel på vad en återvinningscentral kan ta emot för avfall, hur det sorteras och hur det behandlas



4.1.4 Återvinningsstationer (ÅVS)

Förpacknings- och tidningsinsamlingen (FTI) är de som äger, ansvarar för behållare, skötsel och tömning) för kontakt tel. 0200-880311. Vilhelmina kommun utför på uppdrag av FTI Städning, snöröjning och sandning av de Återvinningsstationer som finns runt kommunen.

Producentansvarsmaterial från hushåll ska sorteras ut och lämnas på ÅVS

- Hårda - och mjukplastförpackningar
- Metallförpackningar
- Glasförpackningar
- Returpapper
- Returkartong

I Vilhelmina finns ÅVS:er på följande ställen;

- Vilhelmina tätorten Fyra (4) st.
- Malgovik.
- Dikanäs.
- Kittelfjäll.
- Saxnäs.
- Latikberg
- Klimpfjäll.
- Stalon.



Mer information finns på kommuns hemsida

5.2 Behandling hushållsavfall

Övrigt avfall från hushåll som inte får läggas i kärl för hushållsavfall och därmed jämförligt avfall, lämnas på kommunens ÅVC och sorteras och transporteras idag enligt följande:

Brännbart avfall

Transporteras till Umeå Energis förbränningsanläggningar på Dåvamyran och Ålidhem

Elektronikavfall

Hämtas av El-kretsen för vidare demontering, behandling och återvinning. Det är producentansvar på elektronikavfall. Det fungerar så att elektronikavfall från hushåll samlas in via kommunens återvinningscentraler (ÅVC). Företag kan även lämna elektronikavfall, dock i begränsad mängd. Producenterna tar sedan vid och förbehandlar/behandlar el-avfallet. Elektronikavfallet klassas även som farligt avfall. Lysrör, glödlampor, diodlampor led- och lågenergilampor ingår också och samlas in på ÅVC. Småbatterier kan lämnas i utställda batteriholkar och hämtas av El-Kretsen.

Metallskrot

Hämtas för behandling och återvinning.

Trädgårdsavfall och rent träavfall

Flisas och transporteras bort av entreprenör till biobränslepannor.

Övrigt trädgårdsavfall flisas och komposteras.

Slam

Slam från brunnar och tankar töms antingen på avloppsreningsverk där det behandlas eller på slambehandlingsanläggningar. Avvattnad slam från avloppsverket i Vilhelmina fraktas upp till gamla återvinningsstationen på Granberget där den komposteras tillsammans med flis och hästgödsel.

Komposten läggs sedan som växtetablerings skikt på den avslutade deponin. Tillståndet för denna verksamhet går ut 2022 och går inte att förnya.

Latrin

I godkända behållare från hushåll tas emot på ÅVC och går till förbränning.

Fett

Från hushåll (t.ex. vegetabiliskt fett från fritöser och stekning) får inte hällas i vasken. Fettet gör att det lätt blir stopp i avloppsledningarna.

Vegetabiliskt fett från fritöser och stekning från restauranger, storkök och liknande verksamheter samlas upp i tunnor och lämnas till godkända återvinningsföretag.

Alla restauranger och dylika verksamheter ska ha en fettavskiljare. Denna ska då tömmas i den omfattningen att olägenhet inte uppstår eller att inte onödiga utsläpp till avloppsanläggning sker.

Fettavskiljare töms med en slambil och fettet transporteras till slambehandlingsanläggningar.

Farligt avfall

Som lämnats på återvinningscentralernas miljöstationer hämtas idag av Stena Recycling.

Elektronikskrot hämtas av El-Kretsen.

Asbest deponeras på godkänd deponianläggning.

Nedan uppräknas ett flertal fraktioner av det som klassas som farligt avfall:

- Oljeavfall, lösningsmedelsavfall, färg-, lack- och limavfall,
- bekämpningsmedelsrester och PCB-haltigt avfall, farliga kemikalierester,
- kvicksilverhaltigt avfall

- Småbatterier, < 3 kg, bilbatterier

- El- och elektronikavfall, lysrör, lågenergilampor, glödlampor och diodlampor.

- Stora vitvaror, som t.ex. spis, tvättmaskiner, torktumlare m.m. och kyl- och frys

- Asbesthaltigt avfall, ska vid avlämnandet vara väl inslaget/förpackat

Inert avfall

Deponeras på egen anläggning på Granberget.

Riskavfall

Är ett samlingsnamn för specialavfall som har ursprung från sjukvården. Dock kan sådant avfall även uppkomma i hushållen och klassas då som hushållsavfall, vilket kommunen har ansvar för.

Kommunen har avtal med Apoteket Kronan som innebär att kommunen finansierar utdelning av behållare för kanyler. Apoteket tar emot dem och ansvarar för behandlingen. De står även för mottagning av läkemedelsavfall. För hemsjukvård svarar vårdgivaren för det avfall som

uppkommer genom vårdpersonalens verksamhet. Detta kan gälla stickande, skärande och

smittförande avfall liksom specialmediciner som denna tillhandahåller särskilt och som klassas som farligt avfall. Avfall som uppkommer vid patientens egenvård är hushållsavfall.



Kommunen har genomfört plockanalyser under år 2009, 2013 och 2017, för att få en hänvisning till hur stora mängder av olika fraktioner som slängs i de behållare som är avsedda för brännbart avfall. Exempel, se bilaga 8. Plockanalysen utförs genom gemensam upphandling av tjänsten tillsammans med Samrådsgruppen Avfall och utförs var fjärde år.

4.5 Problem

Definitionen av begreppet hushållsavfall är i vissa fall ottydligt. Det gäller främst för verksamheter med ett hushållsliknande avfall. Denna ottydlighet gör att det råder osäkerhet för både kommuner, verksamheter och entreprenörer om vem som har rådighet över avfallet. Det kan i vissa fall leda till att avfallet inte sorteras ut i den omfattningen som det borde göras.

Efter år 2022 kommer Vilhelmina kommunen att få problem med vad som ska göras med slammet från reningsverken.

Vi ser en kraftig ökning av mängden avfall som ska flisas och skickas till förbränning vilket ger en ökad kostnad.

5. NULÄGESBESKRIVNING AV ÖVRIGT AVFALL

Verksamhetsavfall är sådant avfall från bl.a. kontor, företag och industri som inte är jämförbart med hushållsavfall. Detta avfall har verksamhetsutövaren själva ansvaret för. Sammansättningen har stor variation och kan utgöras av:

Park- och trädgårdsavfall

Avfallet uppkommer runt om i kommunerna, inte minst vid kommunernas egna parker och anläggningar. De totala mängderna park- och trädgårdsavfall som uppkommer är inte helt kända.

Deponering

Vissa typer av bygg- och rivningsavfall är inte lämpade för återvinning utan måste deponeras, t.ex. gips och asbest.

Branschspecifikt avfall

Insamling av avfall, utöver hushållsavfall och därmed jämförbart avfall, från industrier och företag är inte kommunernas ansvar. Olika verksamheter kan själva bestämma vilken entreprenör de vill anlita eller om de vill transportera sitt avfall själv. Det branschspecifika avfallet utgörs i de flesta fall av rena materialflöden (t.ex. mjöl, metallskrot, bark) vilket underlättar återvinning.

Icke branschspecifikt avfall

Förpackningar och emballage som uppkommer vid olika företag ska lämnas i producenternas sorteringsystem för återvinning. Många industrier och verksamheter har även tecknat

abonnemang för s.k. fastighetsnära insamling (FNI), då hämtas utsorterat avfall på plats för att gå till återvinning. Industrier och verksamheter ansvarar själva för att det farliga avfallet omhändertas på ett rätt och riktigt sätt. Avfallet ska transporteras till anläggningar för godkänd behandling eller destruktion.

5.1 Mängder

Målet med avfallsplaneringen är att minimera miljöpåverkan och den sanitära påverkan avfallet kan orsaka genom att samla in så mycket avfall som möjligt på ett bra sätt. Men det borde inte bara handla om att öka insamlingsmängderna genom återvinning utan också att minska mängden avfall som uppkommer. Höga insamlingsmängder för återvinning får inte bli ett självändamål. se bilaga 5, Mängder och statistik.

5.2 Problem

En missuppfattning är att om avfallet går till förbränning så behöver man inte sortera ut hushållsavfall och därmed jämförbart avfall samt sina förpackningar och tidningar. Detta gör att en del verksamheter även vill klassa sitt hushållsavfall som verksamhetsavfall just av den anledningen.

Kommunerna är ansvariga för att planera, få information om mängder och transporter, för allt avfall som uppkommer inom kommunen, men har samtidigt ingen rätt att direkt styra avfallshanteringen för industrin. Den kommunala tillsynsmyndigheten har möjligheter, om det är befogat, att ställa krav på avfallshanteringen inom bl.a. miljöfarlig verksamhet.

6. ANLÄGGNINGAR FÖR ÅTERVINNING, BEHANDLING, MELLANLAGRING OCH BORTSKAFFANDE AV AVFALL

7.1 Nuvarande anläggningar i kommunerna

Vilhelmina kommuns nuvarande anläggningar redovisas i tabell nedan.

Anläggningsbeteckning	Typ av avfall	Klassning.	SNI-kod
Dikanäs ÅVC	Mellanlagring av farligt avfall	C	90.60
Saxnäs ÅVC	Mellanlagring av farligt avfall	C	90.60
Granberget	Deponi för inert avfall	B	90.310
Vilhelmina ÅVC	Mellanlagring farligt avfall	C	90.60 90.80 90.110
Vilhelmina ÅVC	Mellanlagring av avfall	C	90.40

Klassning.

B betyder tillståndspliktig (länsstyrelsen prövar),

C betyder anmälningspliktig (kommunen prövar)

7. NEDLAGDA AVFALLSUPPLAG

7.1 Förorenade områden

Ett förorenat område är ett område, mark, grundvatten, ytvatten eller sediment som är så förorenat att halterna påtagligt överskrider lokal bakgrunds nivåer. Även byggnader och anläggningar ingår i begreppet.

MIFO (miljöinventering av förorenade områden) är en metodik som används för att identifiera och riskklassa förorenade områden.

Klass 1 – Mycket stor risk

Klass 2 – Stor risk

Klass 3 – Måttlig risk

Klass 4 – Liten risk



Kommunen har som uppgift att identifiera och efterbehandla områden som kommunen förorenat, exempelvis nedlagda deponier. Kommunen ska beakta efterbehandlingsfrågorna vid markanvändning och fysisk planering. Vidare har kommunen ett ansvar som tillsynsmyndighet och ska då vara pådrivande för att undersökningar och åtgärder påbörjas på anläggningar som inte varit tillståndspliktiga, eller där kommunen tagit över tillsynen enligt miljöbalken.

7.2 Nedlagda deponier

I kommunen fanns förr så kallade bränngröpar i stort sett varje större by. Där dumpades allehanda skrot som sedan brändes upp eller täcktes över. Under mitten av 80-talet avslutades bytipparna samtidigt som kommunernas hämtning av avfall i byarna utökades. Tipparna ansågs då utgöra sådana risker för omgivningen att de inte kunde accepteras. Byalagen eller byamännen blev ansvariga att avstäda tipparna med bland annat stöd av kommunala bidrag. Efter avstädningsen täcktes tipparna med jord och vegetation. Dessa platser kan vara förorenade trots att de avstädats. För Vilhelmina kommun finns 23 st. nedlagda tippor/ deponier registrerade av Länsstyrelsen i Västerbotten från 1960 och framåt. 2013 utförde Miljö och byggnadskontoret en inventering/klassning av dessa och resultatet redovisas i **bilaga 3**.

8 STYRMEDEL OCH MÅL

8.1 Lagstiftning

Avfallshanteringen i Sverige grundar sig på internationella strategier som t.ex. Riokonventionen från 1992, europeiska strategier som EUs avfallstrappa och avfallspolicy samt svenska mål som de Svenska miljö- och kvalitetsmålen.

Avfallshanteringen styrs till största delen av bestämmelserna i miljöbalken (1998:808) med följdförfattningar. Miljöbalken trädde i kraft den 1 januari 1999 och därigenom skapades en gemensam lagstiftning inom miljöområdet.

Avfallslagstiftningen är ett område där det hela tiden händer mycket. Sedan förra avfallsplanen antogs har många stora förändringar genomförts och avfallsplaneringen har därigenom fått nya spelregler. Nedan följer en förteckning av de viktigaste lagarna när det gäller avfallslagstiftningen.



Miljöbalken (1998:808)

Författningar med direkt koppling till avfallshanteringen som har utfärdats anges rubrikmässigt i det följande

Avfallsförordningen (2011:927)

Förordning om producentansvar för batterier (2008:834)

Förordning om producentansvar för förpackningar (2014:1073)

Förordning om producentansvar för däck (1994:1236)

Förordning om producentansvar för returpapper (2014:1074)

Förordning om producentansvar för bilar (2007:185)

Förordning om producentansvar för elektriska och elektroniska produkter (2014:1075)

Förordning om producentansvar för glödlampor och vissa belysningsarmaturer (2000:208)

Förordningen om producentansvar för läkemedel (2009:1031)

Förordningen om ämnen som bryter ned ozonskiktet (2002:187)

Lag om skatt på avfall (1999:673)

Förordningen om deponering av avfall (2001:512)

Förordningen om avfallsförbränning (2013:253)

PBL (2010:900) Plan och bygglagen

Föreskrifter om deponering, kriterier och förfarande för mottagning av avfall vid anläggningar för deponering av avfall (NFS 2004:10)

Hantering av brännbart avfall och organiskt avfall (NFS 2004:4)

8.2 Nationella och Regionala miljömål

De 16 svenska miljö- och kvalitetsmålen är följande:

1. Begränsad klimatpåverkan
2. Frisk luft
3. Bara naturlig försurning
4. Giftfri miljö
5. Skyddande ozonskikt
6. Säker strålmiljö
7. Ingen övergödning
8. Levande sjöar och vattendrag
9. Grundvatten av god kvalitet
10. Hav i balans samt levande skärgård
11. Myllrande våtmarker
12. Levande skogar
13. Ett rikt odlingslandskap
14. Storslagen fjällmiljö
15. God bebyggd miljö
16. Ett rikt växt- och djurliv

Under Giftfri miljö och God bebyggd miljö finns övergripande mål som berör avfallshanteringen direkt. Det finns även mål under andra punkter som berör avfallshanteringen mer indirekt. För mer information hänvisas till www.miljomal.nu

8.3 Regionala miljömål

* Giftfri miljö

Målet är att miljön ska vara fri från ämnen och metaller som skapats i eller utvunnits av samhället och som kan hota människors hälsa eller den biologiska mångfalden.

se www.ac.lst.se

* God bebyggd miljö

Målet är att städer, tätorter och annan bebyggd miljö ska utgöra en god och hälsosam livsmiljö samt medverka till en god regional och global miljö.

Natur- och kulturvärden ska tas tillvara och utvecklas. Byggnader och anläggningar ska lokaliseras och utformas på ett miljöanpassat sätt och så att en långsiktigt god hushållning med mark, vatten och andra resurser främjas.



8.4 Lokala mål med delmål:

I denna avfallsplan finns lokala mål och delmål uppräknade under punkt 9.1.

8.5 Strategier

Visionen och målen uppnår vi med hjälp av följande strategier/arbetsätt:

Hållbar planering, kunskap och samverkan

Arbeta sektorsövergripande i samverkan med andra kommuner, aktörer, näringsliv, föreningsliv och enskilda, i enlighet med kommunens mål.

Arbeta så att kommunen är ett föredöme i arbetet med kontinuerlig förbättring, utvärdering och uppföljning.

Arbeta för att det finns god kunskap hos kommuninnevånare, beslutsfattare och verksamhetsutövare och att det är enkelt att ur avfall och kretsloppssynpunkt göra långsiktigt hållbara val.

Hållbar avfallshantering och resursutnyttjande

Arbeta förebyggande för att undvika och minska avfallets mängd och farlighet genom återvinning, återanvändning och sortering.

Arbeta för att avfallet hanteras och behandlas utifrån bästa tillgängliga kunskap och att det effektivt används som en resurs som bidrar till minskad klimatpåverkan och minskat behov av deponering.

Arbeta för att miljöpåverkan från själva omhändertagandet av avfall blir så liten som möjligt.

Arbeta för att den kommunala avfallshanteringen är självbärande och att differentiering av taxan används för att styra mot kommunens mål.

Hållbara giftfria kretslopp och miljöer

Arbeta för att farliga ämnen sorteras ut från övrigt avfall och omhändertas på ett miljöriktigt sätt så att de inte läcker ut i miljön.

9. MÅL OCH FÖR VILHELMINA.

9.1 Mål

4. Giftfri miljö

4.1 Utsortering av farligt avfall (inkl. elavfall) i kärll- och säckavfall

Mål: År 2022 är andelen farligt avfall (inkl. elavfall) i kärll- säckavfall mindre än 0,2 % per prov

Delmål: År 2021 är andelen farligt avfall (inkl. elavfall) i kärll- säckavfall mindre än år 2017.
(År 2017 var det)0,33 % per prov från plockanalysen i Vilhelmina (element med i provet)

Förslag till aktiviteter för att nå målet

Informationsinsatser via hemsidan, fakturor, möten och liknande

Fler och bättre insamlingsmöjligheter, t.ex. källsorteringsvagnar eller stationära insamlingsplatser

Genomföra plockanalyser t.ex. år 2021.

9. Grundvatten av god kvalitet

9.1 God kontroll på markförorening kring deponier och mellanlagringsplatser

Mål: År 2022 ska nedlagda, pågående eller nya deponier och mellanlagringsplatser för avfall inte ge negativ påverkan på grundvattnet.

Förslag till aktiviteter för att nå målet

Regelbundna analyser av lakvattnet från den nedlagda deponin på Granberget.

15. God bebyggd miljö

15.1 Minskad nedskräpning inom kommunen.

Förslag till aktiviteter för att nå målet

Informationskampanjer

Delta i Håll Sverige Rents Skräpplockardagar

Utveckla det befintliga insamlingssystemet.

Dialog med trafikverket och FTI Förpacknings och tidningsinsamling.

15.2 Utsortering av tidningar och förpackningar ur kärll- och säckavfall

Mål: År 2021 är andelen tidningar och förpackningar i kärll- säckavfall mindre än 10 % per prov.

Delmål: År 2017 var det 28,1 % per prov från plockanalysen i Vilhelmina.

Förslag till aktivitet för att nå målet

Genomföra plockanalyser

Information via sociala media och ev. utskick om vilka mål vi har och om hur vi ska sortera. Dialog med FTI.

15.3 Utsortering av matavfall innan 2023

Förslag till aktivitet för att nå målet

Tillsammans med andra kommuner samråda om gemensamma lösningar.

15.4 Olaglig hantering av hushållsavfall, t.ex nedskräpning och sopbränning ska upphöra

Mål: Samtliga hushåll, permanentboende och fritidsboende ska lämna hushållsavfall till den kommunala renhållningen eller anmält eget omhändertagande enligt miljöbalken.

Förslag till aktivitet för att nå målet

Information

Årlig uppdatering av kundregistret och kontroll av vilka kunder som inte lämnat kärlsopor under året.

Utskick till kunder som inte lämnat kärlsopor under året.

15.5 Återvinning och avfallsminimering

Mål: År 2020 ska det finnas minst en plats där man kan lämna uttrangerat avfall till återanvändning.

Delmål: År 2019 ska det vara möjligt att lämna textilavfall för återanvändning.

Förslag till aktiviteter för att nå målet

Samverka inom Samrådsgruppen Avfall om gemensamt system för textilavfall i inlandet.

15.5 Nöjda kunder

Mål: År 2022 är minst 80 % av hushållen och verksamhetsutövarna nöjda med den kommunala avfallshanteringen

10. UPPFÖLJNING

Avfallsplanen ska följas upp och utvärderas regelbundet och kommunstyrelsen har det övergripande ansvaret. En utvärdering bör ske en gång per mandatperiod. Revidering av avfallsplanen påbörjas under år 2021.