

Årsredovisning 2018



Vilhelmina



VILHELMINA
KOMMUN

Kommunstyrelsen, 912 81 VILHELMINA

Besöksadress: Förvaltningshuset, Torget 6

Växel: 0940-14 000



Innehållsförteckning

1 Inledning	3
1.1 Kommunstyrelsens ordförande har ordet.....	3
1.2 Fakta Vilhelmina kommun	4
1.3 Förvaltningsberättelse	7
1.4 Ekonomisk redovisning.....	21
2 Kommunstyrelsen	39
3 Utbildningsnämnden	42
4 Socialnämnden	45
5 Miljö- och byggnadsnämnden	47
6 Vilhelmina bostäder	48
7 Vilhelmina fastighetsförvaltning	49
8 South Lapland HoldCO AB	50
9 South Lapland Airport AB	51
10 Särredovisningar	53
10.1 VA-redovisning	53
10.2 Avfallsredovisning.....	55
11 Revisionsberättelse	57



1 Inledning

1.1 Kommunstyrelsens ordförande har ordet

Så skriver vi ytterligare ett bokslut och som nu stavas 2018.

Ökade kostnader inom Socialnämnden har renderat i ett antal beslut för att bringa ned kostnaderna inom densamma och 2018 har präglats av investeringar i de kommunala verksamheterna där Invigningen i september av Trygghetsboendet Solskensbacken blev årets stora händelse.

Även beslut om byggandet av ett LSS 9:8-boende för barn och ungdomar inom autismspektrat togs och bygget påbörjades i slutet på året vid västra delen av samhället vid Volgsjöes strand och om allt går enligt plan beräknas vara klart hösten -19.

Fortsatta stora investeringar inom V/A – kollektivet uppe i våra bägge dalgångar har genomförts för att möta det fortsatt höga byggandet.

Flygbolaget NextJets konkurs medförde stora tapp i mångmiljonklassen för det kommunala Flygplatsbolaget, South Lapland Airport, SLAAB och som i slutändan drabbade den kommunala kassan. Detta satte fingret på statens roll för det regionala flyget och den ersättning som betalas ut till de små regionala flygplatserna. Men konkursen och de två månaderna som flyget stod stilla visade även på flygets stora och viktiga roll inom vår region. En region med privata resenärer och företagsresenärer, men utan andra alternativ för att komma ut i vårt avlånga land och världen. Och vi ser att Vilhelmina kommun och dess innevånare och företag inte klarar sig inte utan vår flygplats.

Om 2017 var positivt kan 2018 sägas vara dess raka motsats. Resultatet skrivs som negativt med ett underskott på 39,1 miljoner och en första analys visar stora tapp på intäktssidan som står för lejonparten av underskottet. Inför framtiden står Vilhelmina kommun inför betydligt kärvare ekonomiska tider med stora åtstramningar på kostnadssidan inom den kommunala förvaltningen och där ser vi mandatperiodens stora utmaning.

Men med samma fras som avslutade 2017-års resultatrapport; " Om alla bidrar, så blir hela jobbet gjort" går vi in med tillförsikt i det kommande budgetarbetet.

Magnus Johansson (S), kommunstyrelsens ordförande fram till 181031

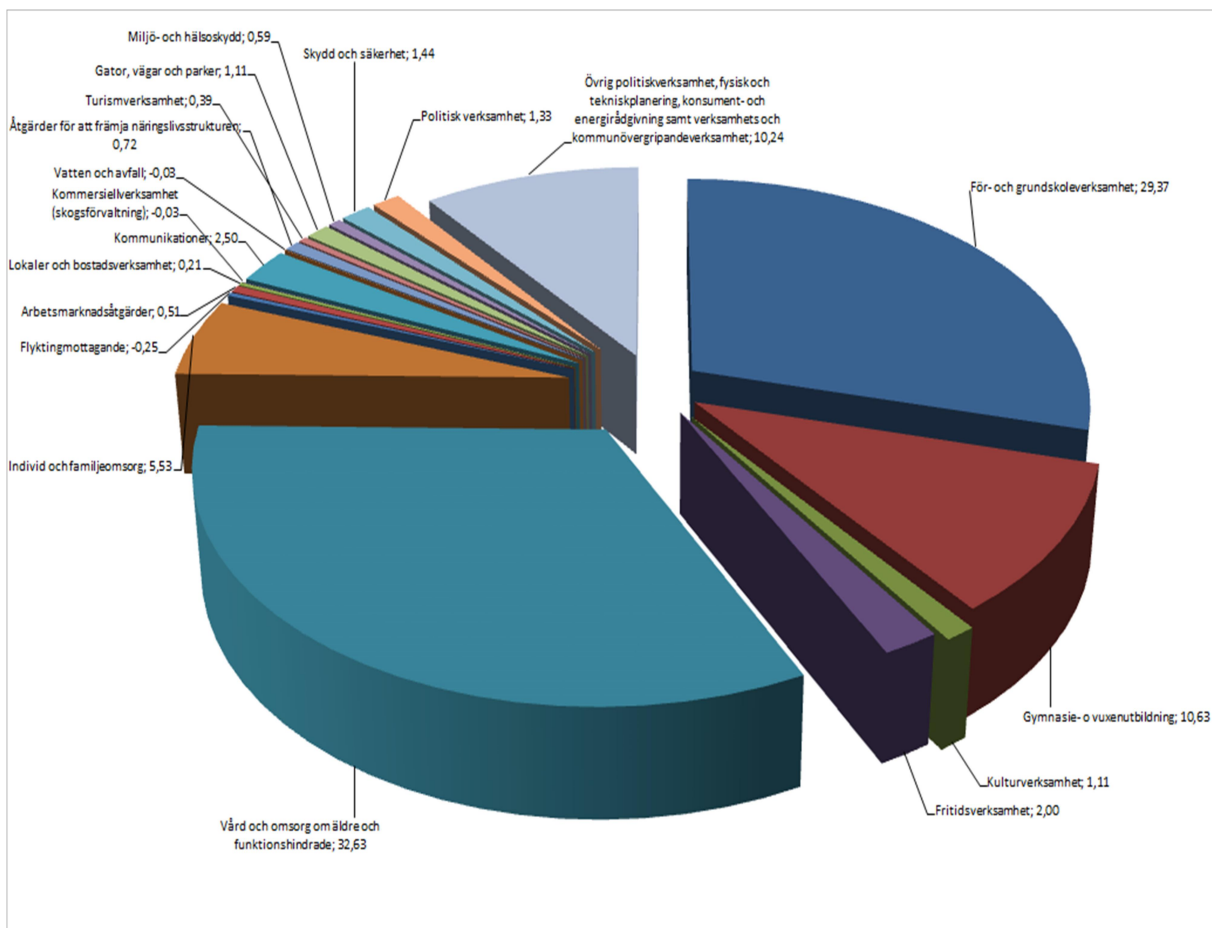




1.2 Fakta Vilhelmina kommun

1.2.1 Vart gick skattepengarna

100 KRONOR I SKATT TILL KOMMUNEN ANVÄNDES SÅ HÄR UNDER 2018:



Beloppen är beräknade på nettokostnaden, d.v.s. verksamhetens bruttokostnad minus intäkter, för respektive verksamhet. Ett minustecken framför beloppet betyder att verksamheten haft mer intäkter än kostnader och därigenom gett kommunen en nettointäkt.



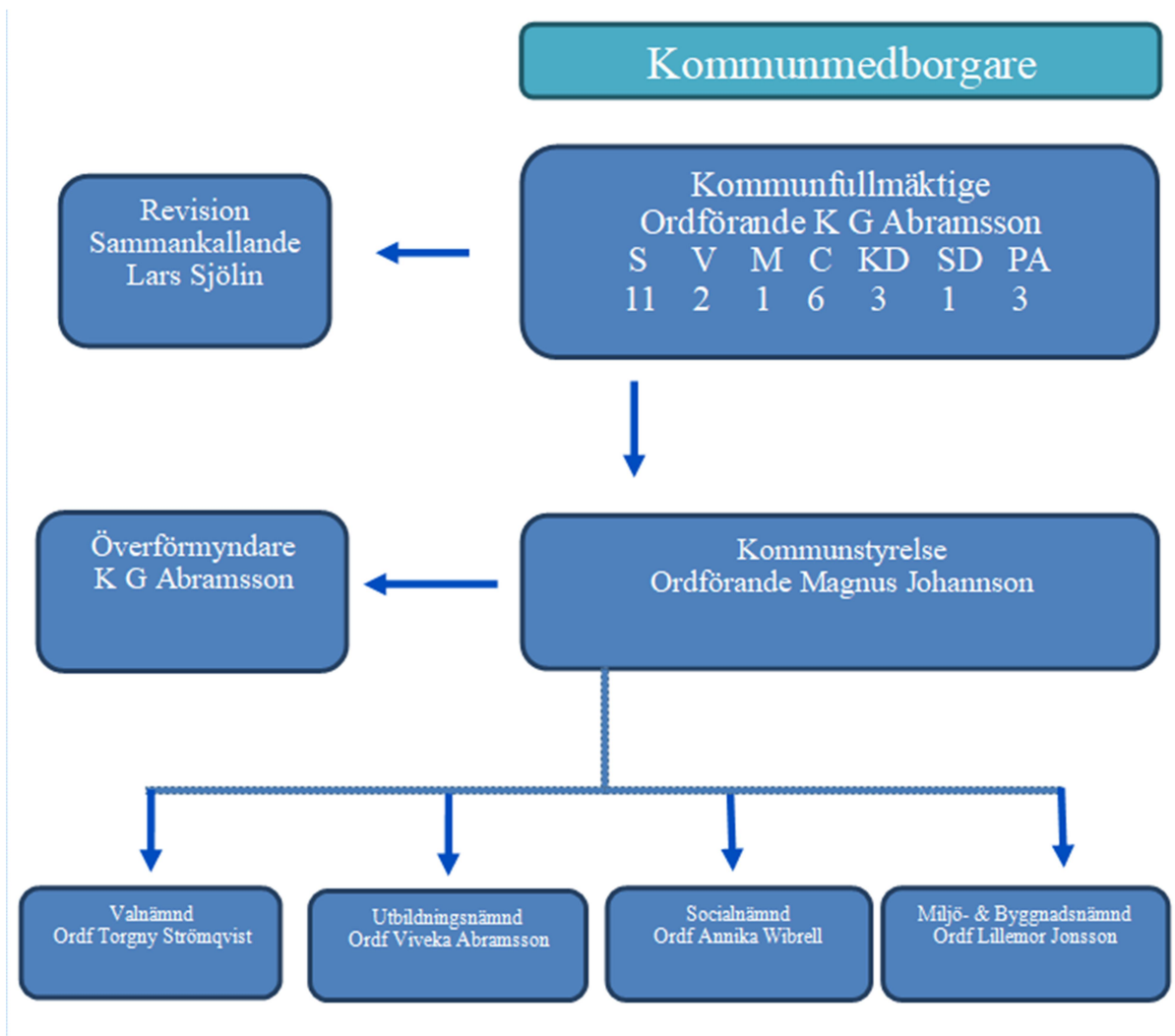
1.2.2 Nyckeltal

	2014	2015	2016	2017	2018
Folkmängd 31/12	6 848	6 829	6 805	6 787	6 746
Skatteintäkt kronor per invånare	37 705	38 524	40 492	41 888	43 089
Statsbidrag kronor per invånare	28 442	30 328	32 901	32 626	33 628
Nettokostnad kronor per invånare	67 210	72 161	66 634	74 773	80 298
Årets resultat tkr	-7 129	-17 612	48 661	5 505	-39 148
Årets resultat kronor per invånare	-1 041	-2 579	7 151	811	-5 803
Nettokostnadernas andel av skatteintäkter och bidrag %	101,61%	104,81%	90,79%	100,35%	104,7%
Nettoinvesteringar kronor per invånare	250	345	423	665	463
Lånefinansiering av kommunens nettoinvestering	0%	0%	0%	0%	0%
Långfristig låneskuld per invånare	8 389	7 864	7 509	7 121	6 267
Soliditet	69,3%	71,1%	62,8%	66,6%	64,1%
Kassalikviditet	173,8%	153,8%	164,5%	156,7%	107,9%
Likvida medel per invånare	6 039	1 691	8 297	10 969	3 772
Skatt					
Kommunalskatt, kr	23,4	23,4	23,45	23,45	23,45
Landstingsskatt, kr	10,8	10,8	10,8	10,8	10,8
Summa skatt	34,2	34,2	34,25	34,25	34,25



1.2.3 Politisk organisation

Politisk organisation till och med sista oktober 2018 med mandatfördelning





1.3 Förvaltningsberättelse

1.3.1 Omvärldsanalys

Demografi

Folkmängden i Vilhelmina kommun uppgick vid årets slut till 6 746 invånare, vilket är en minskning med 41 personer från föregående år. Detta är en ökning jämfört med de föregående åren då befolkningen i snitt minskat med cirka 20 personer. Flyttnettot visade vid årets slut på -7 fördelat på 291 inflyttade och 298 utflyttade. Under året föddes 58 barn och 86 personer avled, vilket ger ett födelsenetto för året med -28 personer.

Utöver flytt- och födelsenetto ingår justeringar vilket totalt ger den redovisade nettoförändringen för året. Den befolkningsstatistik som redovisas är hämtad från Statistiska Centralbyrån (SCB)

Befolkningstalen har betydelse för de generella statsbidragen till kommunen eftersom de grundas på invånarantalet. Kostnadsutjämningen mellan kommuner grundas till stor del på andel invånare i åldersgrupper jämfört med riket i genomsnitt. Det gäller de åldersgrupper där kommunerna bedriver lagstadgad verksamhet som barnomsorg, grundskola, gymnasieskola och äldreomsorg.

Näringsliv - Arbetsmarknad

Näringslivet i Vilhelmina har genomgått stora förändringar över tid. Tidigare var Vilhelmina traditionellt knutet till Skog- och jordbruk, men under senare tid så har detta förändrats och idag dominerar Vilhelminas arbetsmarknad av tjänstesektor, främst den offentliga. När det kommer till det privata näringslivet så består det till största delen av små företag och de största näringsgrenarna är företagstjänster, fastighets- och uthyrningsverksamhet samt parti- och detaljhandel. Många av kommunens småföretagare är aktiva inom fler än en verksamhet och det finns ofta direkta eller indirekta kopplingar till naturen och de lokala tillgångarna i kommunen.

I dagsläget så är det bristen på arbetstillfällen som är den främsta orsaken till att yngre väljer att flytta från kommunen.

Infrastruktur - kommunikationer

Fibernätets utbyggnad och uppgradering har fortsatt även under 2018 och detta arbete kommer även att fortgå under 2019.

Kommunen arbetar ständigt med att försöka förbättra de transportmöjligheter som ansluter till och från kommunen och kommunfullmäktige har beslutat om en förlängning av landningsbanan på flygplatsen för att kunna ta emot större plan i framtiden.

Samverkan

Vilhelmina kommun är en del av Region 10 som är ett samarbete mellan åtta inlandskommuner från Västerbotten samt två inlandskommuner i Norrbotten. Detta samarbete ger många bra fördelar där nätverkande samt gemensamma utbildningar är en del i samverkan. Det innebär också att vi tillsammans blir starkare och får en större genomslagskraft i vissa frågor.

1.3.2 Verksamhet

Verksamhet

Under året har några ärenden diskuterats och beslutats om

Vi kan konstatera att vi har ett fortsatt högt investeringsbehov både i form av underhåll men även av satsningar.

Inom vård och omsorg så påbörjades bygget av ett 9:8 boende för barn med behov inom det autistiskaspektivet.

En fortsatt utbyggnad av bredband samt konvertering till fiber har fortsatt under 2018 vilket gör att Vilhelmina



har en bra tillgänglighet när det gäller bredband.

Digitaliseringen fortsätter i oförminskad styrka och inom flertalet verksamheter utreds nu nyttan och möjligheterna för en övergång mot fler digitala tjänster och hjälpmedel.

Den mest centrala frågan under 2018 blev dock flytten av migrationsverket och vad det skulle innebära för kommunen. Det står nu klart att de minskade intäkterna i samband med att migrationsverket flyttade all sin verksamhet från Vilhelmina innebär att underskottet skjutit i höjden. Vilhelmina kommun har tappat drygt 39 mkr i intäkter för migration vilket är 99,7 % av 2018 års underskott.

1.3.3 Ekonomi - Vilhelmina kommun

1.3.3.1 Ekonomisk översikt

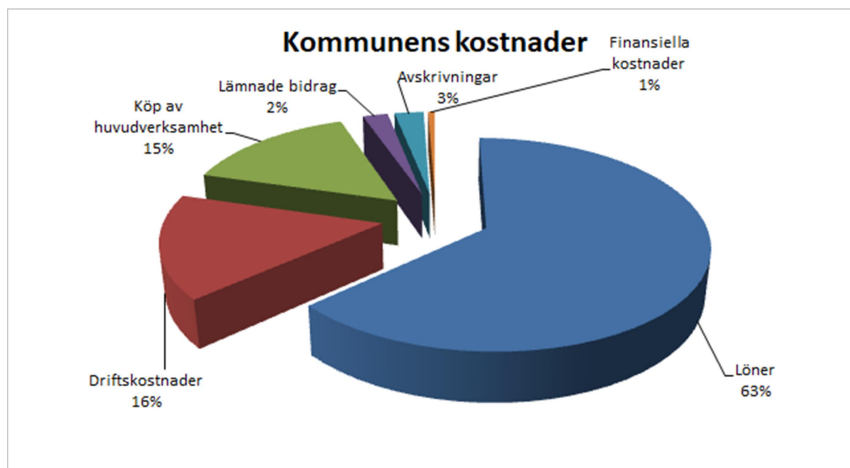
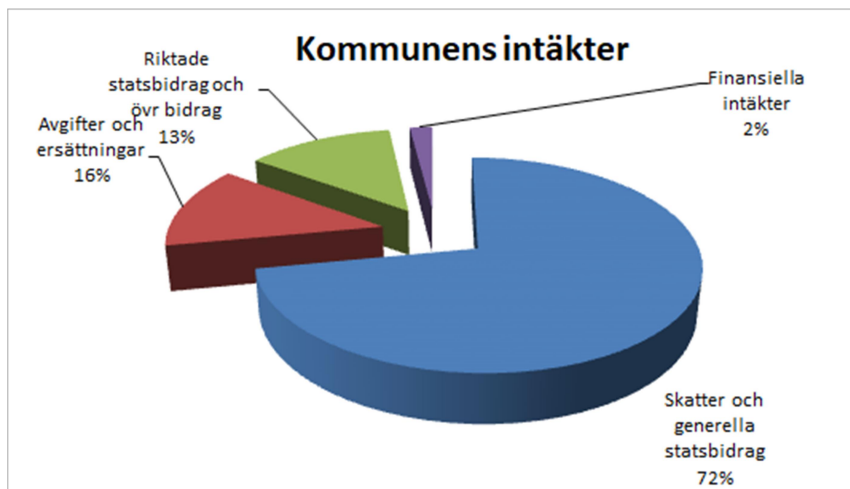
Lag om god ekonomisk hushållning

Lagen om god ekonomisk hushållning gäller från och med 2005-01-01. Det ställs krav på både finansiella- och verksamhetsmål för att på så sätt kunna säkerställa god ekonomisk hushållning.

I Vilhelmina kommun återfinns det i budget- och strategiplanen för 2018 flertalet finansiella- och verksamhetsmål.

Under 2019 har ett arbete påbörjats som innebär att verksamheterna ska ta fram effekter och aktiviteter som kommer ska styra mot fullmäktiges mål.

Intäkter och kostnader fördelning



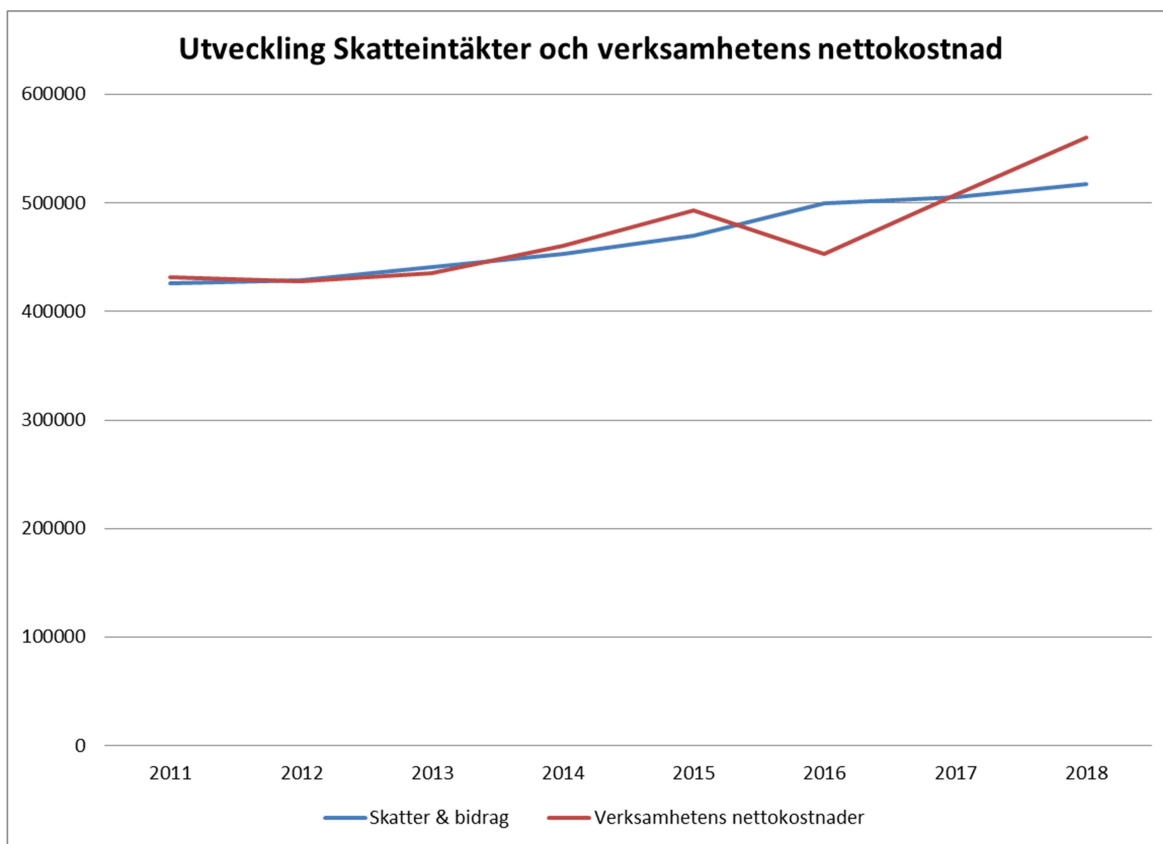


Skatter och statsbidrag

Skatteintäkter och generella statsbidrag uppgår för 2018 totalt sett till 517,5 mkr, vilket utgör 72,2% av kommunens samlade intäkter. För 2017 var summan 67,4% I de generella statsbidragen ingår stöd med anledning av migration med 10,3 mkr (10,2 mkr 2017)

Verksamhetens nettokostnader

Verksamhetens nettokostnader uppgår till 560,2 mkr för 2018 vilket är en ökning med 52,8 mkr jämför med 2017. Ökningen beror främst på minskade intäkter från migrationsverket med 39 mkr. Verksamhetens intäkter från migrationsverket var 24 mkr för 2018 att jämföra med 63 mkr för 2017.



1.3.3.2 Finansiell analys

Utvärdering av den ekonomiska ställningen

Den finansiella analysen är ett komplement till de finansiella målen för att besvara frågan om Vilhelmina kommun har en god ekonomisk hushållning.

Kommunfullmäktige beslutar riktlinjerna för god ekonomisk hushållning i samband med budgetarbetet.

Med god ekonomisk hushållning menas att kommunens finansiella mål ska uppnås både på kort och lång sikt.

Kommunfullmäktige beslutade i juni 2017 ett övergripande mål för ekonomin som lyder: Kommunen ska upprätthålla en stabil ekonomi som ger trygghet till medborgarna. Kommunfullmäktige beslutade samtidigt om fem riktlinjer för att nå de övergripande ekonomiska målet:

- **Prognossäkerheten och budgetföljsamheten ska vara god (riktvärde 1 % avvikelser)**
- **Investeringar ska finansieras utan lån**



- Amortering av lån ska uppgå till minst 2 mkr årligen
- Soliditeten ska årligen stärkas och uppgå till 65 procent som ett långsiktigt mål (exkl skuld för pensioner intjänade före 1988) Inklusiv skuld för pensioner intjänade före 1988 är det långsiktiga målet 20 procent
- Årligt resultat ska minst motsvara 1 procent av skatteintäkter och generella statsbidrag

Prognossäkerhet och budgetföljsamhet

Kommunfullmäktiges riktlinje för prognossäkerhet och budgetföljsamhet är satt till en maximal avvikelse på 1 procent. För 2018 så nås inget av detta då prognossäkerheten missades med 8,6 procent och att budgetföljsamheten var -599 procent. Anledningen till att prognosen från delårsrapporten inte höll beror på ett par faktorer där ett driftbidrag till South Lapland Airport AB har viss påverkan, avskrivning av fordran till South Lapland Airport AB samt att de finansiella kostnaderna blev högre än prognostiserat. Avvikelsen mot budgetföljsamheten beror i sin helhet på minskade intäkter för migration där vi jämfört med 2017 tappat drygt 39 mkr i intäkter.

Investeringar

Under 2018 investerades det för 31 mkr och detta finansierades utan nya lån, målet för 2018 kan därmed anses vara uppfyllt.

Soliditet

Soliditeten exklusive pensionsskulden ligger på samma nivå som ifjol det vill säga nära 64 %, målet är dock att soliditeten exklusive pensionsskuld för Vilhelmina kommun ska långsiktigt ligga på 65 % och därmed är målet inte uppfyllt. Däremot så är soliditeten med pensionsskulden inräknad på 29 % vilket är högre än det mål som är satt på 20 %.

Soliditeten anger hur stor andel av kommunens tillgångar som är finansierade med eget kapital och mäter kommunens ekonomiska styrka på lång sikt.

Årligt resultat

Det årliga resultatet ska enligt fullmäktiges riktlinjer vara 1 % av skatteintäkter och generella statsbidrag. För 2018 hamnar resultatet på -39,1 mkr vilket gör att målet för 2018 inte nås.

Finansiella mål under en femårsperiod

	Resultat 2017	Resultat 2018	Mål vid årets slut	Måluppfyllelse
Prognossäkerhet	-69%	-8,6%	+1%	Nej
Budgetföljsamhet	199%	-599%	+1%	Nej
Investeringar	Egenfinans	Egenfinans	Egenfinans	Ja
Soliditet	63,90%	64,1%	65%	Nej
Amorteringar	2,8 mkr	6 mkr	2 mkr	Ja
Resultat i % av skatter och bidrag	1,08%	-7,6%	1%	Nej

Soliditet och pensionsskuld

	2014 (%)	2015 (%)	2016 (%)	2017 (%)	2018 (%)	Mål vid årets slut	Måluppfyllelse
Soliditet exkl pensionsskuld	68	68	67,7	63,9	64,1	65	Nej
Soliditet inkl pensionsskuld	23	22	32	30	29	20	Ja



Låneskuld

Vilhelmina kommuns långfristiga låneskuld uppgår till 42,3 mkr vid 2018 års utgång. Under året har 6,0 mkr amorterats. Lånefinansieringsgraden (låneskuld i förhållande till anläggningstillgångar), uppgår till 10,3 % (12,2 % 2017). Långfristig låneskuld per invånare uppgick 2018 till 6 267 kr (7 121 kr 2017). Den långsiktiga betalningsberedskapen kan betraktas som god (se soliditet).

Upplåningsräntan i genomsnitt är fortfarande historiskt låg med 0,06 % den genomsnittliga räntebindningstiden är 0,39 år.

Pensioner

Pensionsskulden för 2018 uppgår till totalt 30,8 mkr. Fram till 2022 kommer de årliga utbetalningarna (exklusive extra inlösen) öka med 2 mkr till cirka 33 mkr enligt senaste prognosen från KPA pension. Utbetalningarna av pensionerna redovisas på driftbudgeten som personalomkostnadspålägg. Den ökande PO-kostnaden innebär att det ekonomiska utrymmet i verksamheterna minskar. Pensionskostnaderna kan delas in i två delar; Ena delen består av pensionsrätter som tjänats in fram till och med 1997 (den så kallade pensionsförpliktelsen utanför balansräkningen) samt den andra delen som består av de pensionsåtaganden för 1998 och framåt, avgiftsbestämd ålderspension, avsättning till pensioner samt kompletterande ålderspension.

Avsättningar för pensioner och löneskatt

Avsättningar till pensioner och löneskatt uppgår för 2017 till 5,6 mkr.

Sammanställning Årets Pensionskostnad

Pensionskostnader inkl särskild löneskatt

Tkr	2016	2017	2018
Avgiftsbestämd AP	16 749	18 185	18 921
Skuldförändring exkl. ÖK-SAP	-415	-194	-108
Skuldförändring ÖK-SAP	-710	-185	628
Finansiell kostnad	15	24	25
Nya utbetalningar	46	48	45
Gamla utbetalningar	9 228	10 294	11 104
Utbetalning ÖK-SAP	676	75	235
Totalt	25 589	28 247	30 849

Pensionsskulden och finansiering av framtida pensionsutbetalningar

Pensionsskulden inklusive löneskatt har jämfört med 2017 minskat med 3,6 mkr, den har gått från 206,9 mkr till 203,3 mkr.

Under 2015 togs det ett beslut att lösa in delar av pensionsskulden mot KPA, inlösen blev 25,3 mkr inkl löneskatt. Samtidigt har kommunen finansiella placeringar på drygt 60 mkr för finansiering av framtida pensionsutbetalningar.



Sammanställning Pensionsåtaganden

	Pensionsförvaltning	2016 (Tkr)	2017 (Tkr)	2018 (Tkr)
1	Avsättning (inkl särskild löneskatt) för pensioner och liknande förpliktelser	5 363	5 307	5 602
2	Ansvarsförbindelser (inkl särskild löneskatt, dvs pensionsförpliktelser som inte tagits upp bland avsättningarna	201 967	201 650	197 721
3	Totala pensionsförpliktelser	207 330	206 957	203 323
4	Finansiella placeringar avsedda för att finansiera framtida pensionutbetalningar			
A	Bokfört värde	56 341	60 398	61 390
B	Marknadsvärde	62 649	67 191	65 268
5	Totalt Pensionsåtagande (inkl. placeringar)	144 681	139 766	138 055

Borgensförbindelser exklusive pensionsskuld

Borgensförbindelserna uppgår till 193,6 mkr (164,7 mkr 2017) Ökningen mellan åren beror på ett nytt borgensåtagande mot South Lapland Airport AB på 18,8 mkr samt en ökning av borgensåtagandet mot Vilhelmina Bostäder AB med 10 mkr.

Budget

En god budgetföljsamhet är en viktig förutsättning för att kommunen ska kunna uppnå god ekonomisk hushållning. Den totala avvikelsen mot budget 2018 uppgår till -33,4 mkr (2017 +11 mkr). Verksamheterna uppvisar en avvikelse på -34,2 mkr (2017 +22 mkr) jämfört med budgeterad nettokostnad.

Faktorer som under 2018 påverkat verksamheternas nettokostnad:

- Minskade intäkter från migrationsverket på 39 mkr
- Lägre avskrivningskostnader på drygt 2,5 mkr med anledning av övergång till komponent avskrivning.

För att kommunen ska klara av svängningar i skatter och statsbidrag är det av yttersta vikt att verksamheterna håller sig inom de tilldelade budgetramarna samt att prognoserna är träffsäkra.

Budget utfall

Årets resultat uppgår till -39,1 mkr vilket är 3,1 mkr (-8,6 %) sämre än prognosen i delårsbokslutet per den sista augusti. Därmed så var prognosen inte särskilt träffsäker, dock så har träffsäkerheten förbättrats avsevärt jämfört med 2017 då prognosen missades med -69 %

Definition av balanskravet

Balanskravet innebär att kommuner, landsting och regioner inte får besluta om en negativ budget, det vill säga en budget där kostnaderna överstiger intäkterna. Om resultatet för året blir negativt ska detta underskott kompenseras med överskott under de tre närmast följande åren.

Balanskravet som åligger kommunerna är ett minimikrav. Kommunerna ska även ha en god ekonomisk hushållning, exakt vad detta står för finns inte definierat och många kommuner har satt egna mål att resultatet ska vara två procent av summan av skatteintäkter och statsbidrag. Vilhelmina kommun har som målsättning att resultatet ska uppgå till en procent av skatteintäkter och statsbidrag vilket innebär att resultatet ska vara cirka 5 mkr. Under 2014 och 2015 har Vilhelmina kommun uppvisat negativa resultat i storleksordningen -7 mkr samt -17 mkr, som uttraderades av inlösen av pensionsrätter under 2015. Även utan inlösen hade underskotten från 2014 och 2015 uttraderats då kommunen uppvisade ett positivt resultat både 2016 och 2017.



Resultat enligt Balanskravsuppställning	2014	2015	2016	2017	2018
Årets resultat enligt resultaträkning	-7 128 679	-17 611 626	48 661 175	5 504 928	-39 149 284
Reducering av samtliga realisationsvinster	-91 000	-601 000	-1 621 000		
Vissa realisationsvinster enl. undantagsmöjligheter					
Vissa realisationsförluster enl. undantagsmöjligheter		524 000			
Orealiserade förluster i värdepapper					
Återföring av orealiserade förluster i värdepapper					
Årets resultat efter balanskravsjusteringar	-7 219 679	-17 688 626	47 040 175	5 504 928	-39 149 284
Reservering av medel till resultatutjämningsreserv			21 000 000	0	0
Användning av medel från resultatutjämningsreserv			0	0	0
Balanskravsresultat	-7 219 679	-17 688 626	26 040 175	5 504 928	-39 149 284
Synnerliga skäl enligt Kommunallagen					
Avgår synnerliga skäl					39 000 000
Inlösen av pensionsrätter		20 474 000	0		
Löneskatt 24,26%		4 966 992	0		
Justerat resultat	-7 219 679	7 752 366	47 040 175	5 504 928	-149 284
2014 års balanskravsresultat		-7 220 000			
Totalt balanskrav		532 366	0	0	-149 284

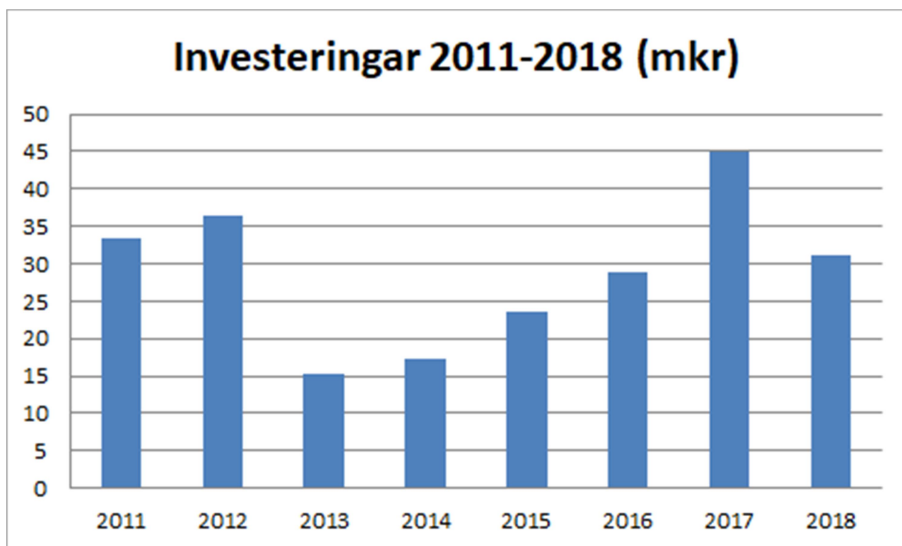
Det totala resultatet på -39,1 mkr kan i sin helhet hänföras till minskade intäkter på 39 mkr. Dessa intäkter härrör från migrationsverket och i början av december 2017 kom en första blänkare om att migrationsverket förmodligen kommer att lägga ner sin verksamhet i Vilhelmina. Det slutliga beslutet kom sedan mellan jul och nyår 2017 och en och en halv månad senare så var alla boende platser i Vilhelmina tömda. Detta snabba genomförande satte kommunen i en prekär situation där vi inte hade en chans att ställa om våra verksamheter i samma takt som intäkterna minskade. Det är med anledning av detta som vi har i balanskravsutredningen åberopat synnerliga skäl på 39 mkr för att inte återföra det negativa resultatet för 2018.



Investeringsbudgeten

Investeringarna för 2018 uppgår till 31,2 mkr att jämföra med budgeten som uppgick till 40 mkr varav 7,1 mkr är överflyttade medel från 2017.

Några investeringar som kan nämnas är renovering Hembergsskolan 4 mkr, fortsatt utbyggnad av VA i fjällvärlden totalt 4 mkr, ombyggnad kommunförråd 2,8 mkr samt energibesparande åtgärder 800 tkr.



Operationell leasing

Kommunen räknar med att kostnaden för framtida leasingavgifter som överstiger tre år kommer att uppgå till 6,4 mkr. Största delen av kostnaderna kan hänföras till bilar inom hemtjänsten och administration samt till externa hyresavtal.

Solidarisk borgen

Vilhelmina Kommun har i september 2017 ingått en solidarisk borgen såsom för egen skuld för Kommuninvest i Sverige AB:s samtliga nuvarande och framtida förpliktelser. Samtliga 286 kommuner som per 2018-12-31 var medlemmar i Kommuninvest ekonomiska förening har ingått likalydande borgensförbindelser. För detaljer se not 20.

1.3.4 Personal

Arbetet med att kompetensförsörja Vilhelmina kommun är en av kommunens och dess verksamheters största utmaningar. Att vara en attraktiv arbetsgivare är otroligt viktigt för att lyckas med denna utmaning! Vi vet att en god arbetsmiljö är en viktig parameter för att medarbetare ska vilja stanna kvar samt för att möjliggöra nyanställningar. För att lyckas med detta är det av stor vikt att stödfunktionernas arbete som går ut på att vi vill stödja våra chefer och se över hur vi kan utveckla vår enhet på bästa sätt för att nå vår målsättning att verka för personal på plats som trivs och fungerar väl.

En viktig åtgärd för att möta välfärdens rekryteringsbehov blir att ta tillvara både befintlig kompetens och de som nyanställs på ett bättre sätt genom att gå från en deltidsorganisation till en heltidsorganisation. Vilket är ett led i SKL och Kommunals huvudöverenskommelse, att andelen heltidsanställda ska öka. Det är ett arbete som vi har påbörjat med Kommunal och det kommer att pågå under flera år. Att erbjuda heltidsanställningar är mer attraktivt samt ökar det ekonomiska oberoendet för medarbetaren då det gör att fler klarar sin egen försörjning genom ökad inkomst men även högre avsättning till pension och socialförsäkringar.

En annan åtgärd Vilhelmina kommun har infört under 2017 är möjligheten till ett friskvårdsbidrag på maximalt 1500 kr per anställd. Detta bidrag i kombination med en friskvårdstimme per vecka ger de anställda möjlighet att komma igång eller fortsätta med friskvårdsaktiviteter.



Sjukfrånvaro

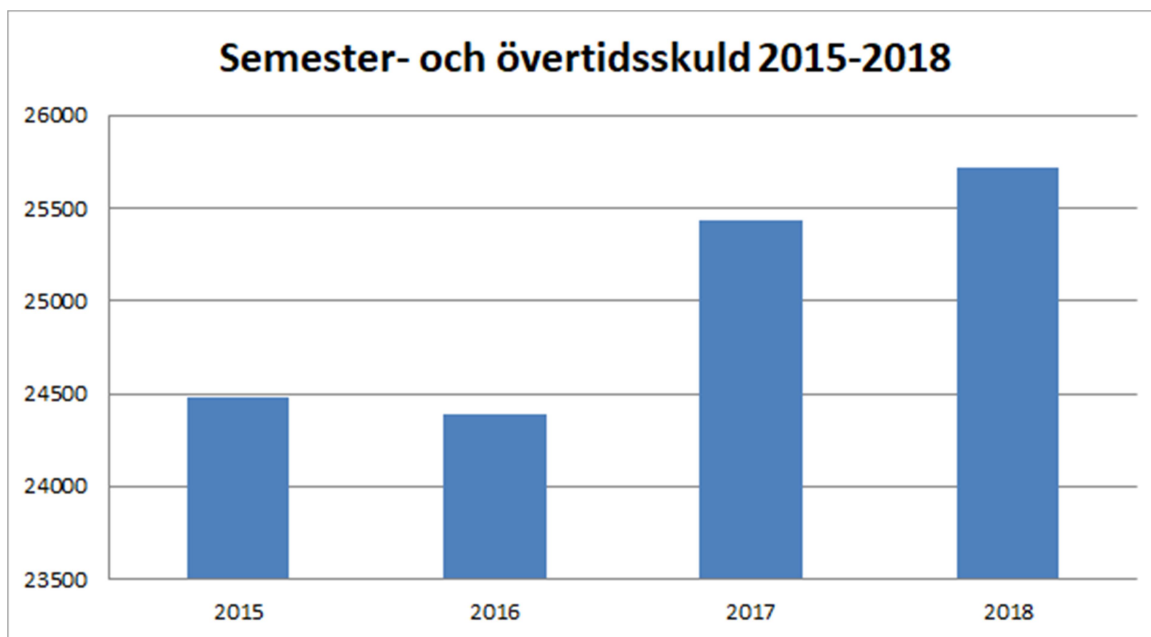
Sjukfrånvaron har ökat med 0,6 % enheter från 2017 och ligger nu på 6,9 % för hela kommunen. Både män och kvinnor har ökat sin sjukfrånvaro men det är kvinnorna som står för den största ökningen. Uppdelat per åldersgrupp så är det gruppen 29 år och yngre som står för en stor ökning 1,3 % enheter.

Sjuklönekostnaderna har ökat från 4 mkr 2017 till 4,5 mkr 2018 (vikariekostnad eller PO påslag är ej inräknat)

		2016	2017	2018
Indikator	I förhållande till	%	%	%
Total sjukfrånvarotid	Sammanlagd ordinarie arbetstid	6,5	5,9	6,5
Långtidssjukfrånvaro (60 dagar eller mer)	Total sjukfrånvarotid	58	50,6	49,1
Sjukfrånvarotid för kvinnor	Sammanlagd ordinarie arbetstid för kvinnor	7,3	6,9	7,7
Sjukfrånvarotid för män	Sammanlagd ordinarie arbetstid för män	4,4	3,4	3,8
Sjukfrånvarotid i åldersgruppen 29 år eller yngre	Sammanlagd ordinarie arbetstid i åldersgruppen 29 år eller yngre	3,6	3	4,3
Sjukfrånvarotid i åldersgruppen 30-49 år	Sammanlagd ordinarie arbetstid i åldersgruppen 30-49 år	7	6,3	6,9
Sjukfrånvarotid i åldersgruppen 50 år eller äldre	Sammanlagd ordinarie arbetstid i åldersgruppen 50 år eller äldre	7	6,6	7

Semester- och övertidsskulden

Semester- och övertidsskulden uppgick 2018-12-31 till 25 722 tkr (inkl PO), uppdelat på 21 420 tkr på semesterlöneskuld samt 4 302 tkr på övertidsskuld. Den totala skulden har ökat med 287 tkr jämfört med 2018-12-31.





1.3.5 Framtid

Demografi

Vilhelmina kommun minskar sin befolkning för varje år som går. Baserat på historiken och nya prognoser så tas denna minskning hänsyn till i budgeten. Beräkningen är att kommunen tappar drygt 20 personer årligen.

Befolkningsminskningen motsvarar cirka 2 mkr per år i minskade skatteintäkter och statsbidrag, befolkningsminskningen medför svårigheter att upprätthålla såväl kommunal som övrig service och handel inom kommunen. För att behålla nuvarande befolkning och få ett positivt flyttnetto måste åtgärder för att öka antalet arbetstillfällen och erbjuda goda villkor för befintliga företag och nyetableringar prioriteras.

Infrastruktur

Under 2018 så antog Kommunfullmäktige ett styrdokument Grön Översiktsplan som ska vara en ledstjärna för kommunens utveckling inom flera olika områden med sikte på år 2030.

Översiktsplanen innehåller utvecklingsstrategier för bland annat infrastruktur och kommunikation. Dessa utvecklingsstrategier ger kommunen vägledning i arbetet kring gång- och cykelvägar, kollektivtrafik, vägar, flyg, terrängkörning och ledsystem, tele- och datakommunikation samt kraftledningar.

I infrastruktur ingår även digitalisering som blivit ett alltmer återkommande ämne på senare år. Kommunen står inför stora utmaningar och måste ta ytterligare några steg för att hänga med utvecklingen inom det digitala området.

Näringsliv - arbetsmarknad

E-handeln är en stark konkurrent mot våra lokala företag men en väl utbyggd infrastruktur för IT gör att de lokala företagen kan följa med i utvecklingen och dra nytta av IT infrastrukturen för att om möjligt anpassa sig mot utvecklingen i omvärlden.

Turismen och särskilt naturturism, som bygger på de rika möjligheterna till friluftsliv i Vilhelmina med bl.a. jakt, fiske och äventyr, ökar i hela landet och är också mycket viktig för Vilhelmina kommun, särskilt i kärnområdena. En viktig del i detta är det ökande intresset för närproducerad och då gärna ekologisk mat. I Vilhelmina finns ett flertal duktiga företagare inom lokal matproduktion och förutsättningarna är goda när det gäller att utvecklas som matdestination med bra tillgång på råvaror av hög kvalitet och en fantastisk miljö för upplevelser kopplade till lokal mat. Snön, det kalla klimatet och glesheten erbjuder också utvecklingsmöjligheter för besöksnäringen.

Ekonomi

Den ekonomiska utvecklingen i kommunen är ogynnsam och i det stora hela beror det på att befolkningen minskar för varje år och det medför en försämring av skatteintäkter och bidrag. Utöver detta tillkommer det ökande kostnader i de olika verksamheter som kommunen bedriver. Många av kostnaderna är en följd av krav från lagstiftaren som vi oftast inte kan påverka eller beräkna. Tyvärr är vi ändå tvungna att anpassa verksamheterna i takt med befolkningsminskningen och i relation till kommunens kassa.

Effektiviseringar och besparingar måste genomföras löpande för att ha en ekonomi i balans, men samtidigt bör vi satsa inom de områden som gör att vi kan vända den negativa befolkningsutvecklingen.

Investeringsbehovet är stort både när det gäller nyinvesteringar men även att de kommunala anläggningarna måste kontinuerligt underhållas för att klara myndigheters krav. Volymen på investeringar har varit hög under flertalet år och vi ser inte att denna volym kommer att minska de närmaste åren, vilket medför påfrestningar på den kommunala ekonomin.

1.3.6 Verksamhetsmål

Uppföljning och bedömning av verksamheternas mål

Till delårs- samt helårsbokslut så följer vi upp de mål som är satta av nämnder som ska styra mot de övergripande målen satta av Kommunfullmäktige.



Sammanställningen visar på en måluppfyllnad på 58,3 % (Kommunstyrelsen exkluderad) Kommunstyrelsen och dess verksamheters måluppfyllnad återfinns i styrelsens årsredovisning. Detaljer om de olika nämndernas mål samt måluppfyllnad återfinns i respektive nämnds årsredovisning.

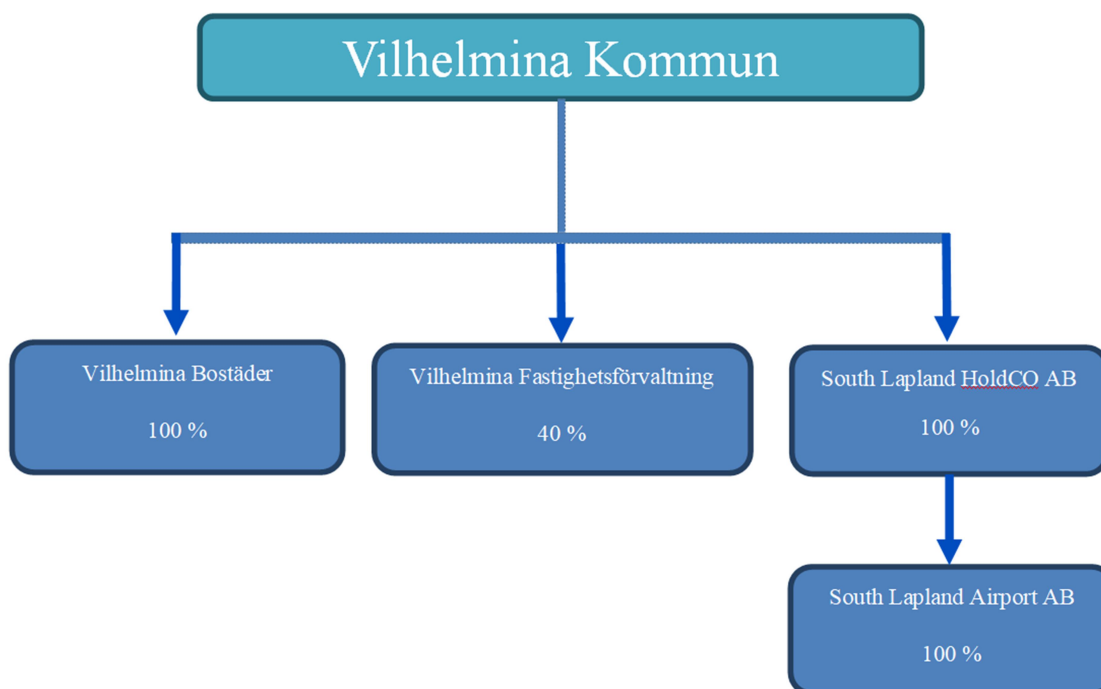
Nämnd	Antal mål	Antal uppfyllda mål	Andel uppfyllda mål
Kommunstyrelsen *			
Utbildningsnämnden	3	2	66,67%
Socialnämnden	3	2	66,67%
Miljö- och byggnadsnämnden	6	3	50,00%
Total	12	7	58,33%

* Kommunstyrelsens måluppföljning återfinns i styrelsens årsredovisning

1.3.7 Kommunkoncern

1.3.7.1 Kommunens företag

Vilhelmina kommunkoncern består förutom kommunen själv av fyra aktieföretag. Vilhelmina Bostäder ägs till 100 % av kommunen samt Vilhelmina fastighetsförvaltning 40 % och South Lapland HoldCO AB 100 %. South Lapland HoldCO i sin tur äger South Lapland Airport AB till 100 %.





1.3.7.2 Redovisningsprinciper

Koncernredovisningen har upprättats enligt förvärvsmetoden med proportionell konsolidering. Proportionell konsolidering innebär att endast den ägda andelen av dotterföretagens resultat- och balansräkningar tas in i koncernredovisningen. Med förvärvsmetoden menas att anskaffningsvärdet för dotterbolagens andelar avräknats mot förvärvat eget kapital. I koncernens eget kapital ingår därmed förutom kommunens eget kapital endast den del av dotterbolagens eget kapital som intjänats efter förvärvet/bildandet. Då koncernredovisningen endast skall visa koncernens relationer med omvärlden har interna mellanhavanden eliminerats. **Olika avskrivningsregler används av kommunen och dotterbolagen. Detta har inte beaktats.**

1.3.7.3 Ekonomisk översikt koncernen

Årets resultat

Kommunens koncernresultat uppgår efter eliminering till -39 105 tkr. Eliminering innebär att alla affärer som sker mellan kommunen och koncernbolagen räknas bort (elimineras), detta för att de intäkter, kostnader, fordringar och skulder som koncernen haft med externa aktörer ska påverka resultat-, balansräkning och kassaflödesanalys.

Resultatet före bokslutsdispositioner är negativt för Vilhelmina Bostäder med 96 tkr, South Lapland Airport med 2 130 tkr. Vilhelmina fastighetsförvaltning AB visar ett positivt resultat med 62 tkr. South Lapland HoldCO AB har ingen verksamhet och därmed inte heller något resultat.

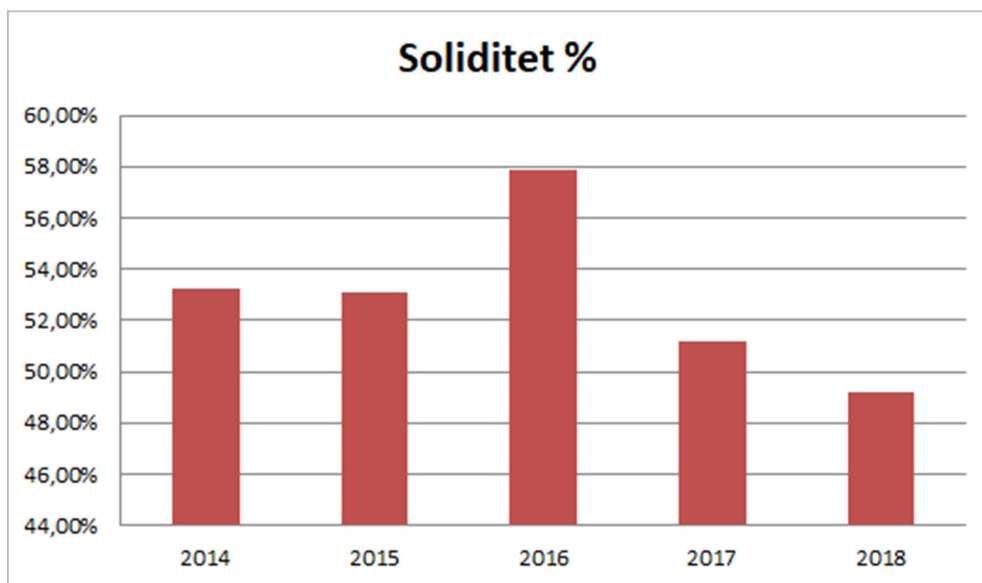
Likvida medel

De samlade likvida medlen för koncernen uppgick 2018-12-31 till 65,2 mkr.

Soliditet

Soliditeten anger hur stor andel av koncernens tillgångar som finansierats med eget kapital. Soliditeten har minskat från 51,2 % 2017 till 49,4 % 2018.

Jämfört med övriga kommunkoncerner i Västerbotten för 2017 ligger Vilhelmina en bra bit över genomsnittet då motsvarande siffra uppgick till 40,9 %



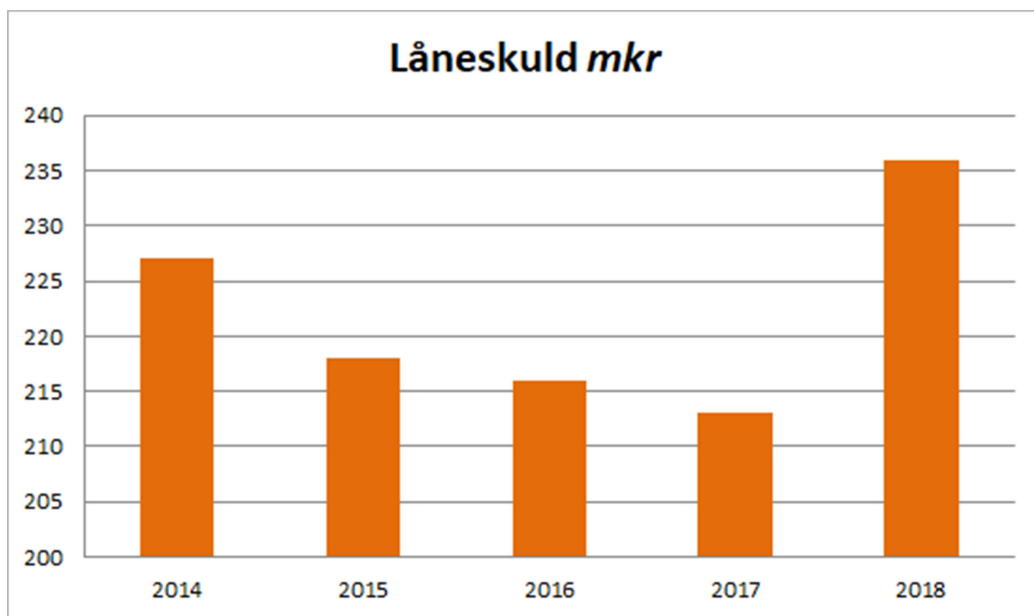


Låneskulden

Koncernens långfristiga skulder har minskat mellan 2014 och 2017 men har mellan 2017 och 2018 ökat kraftigt och detta med anledning av att South Lapland Airport AB och Vilhelmina Bostäder AB ökat upp sina låneportföljer.

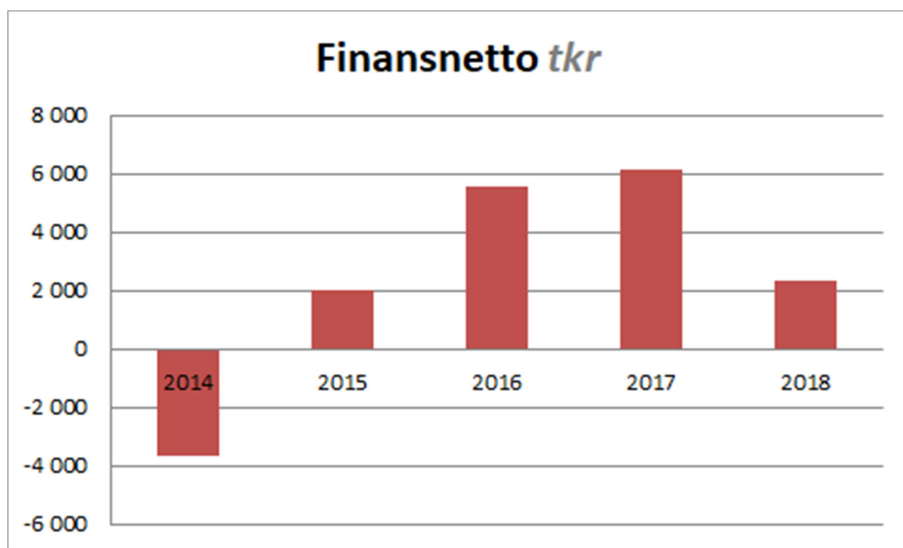
Koncernens totala låneskulden uppgår 2018-12-31 till 235 mkr vilket ger en låneskuld på 34 984 kr per invånare.

Den genomsnittliga låneskulden för Västerbottens läns kommuner låg 2016 på 43 802 kr per invånare (enligt KOLADA, kommun- och landstingsdatabasen)



Finansnetto

Finansnettot det vill säga skillnaden mellan finansiella intäkter och kostnader uppgår till +2,4 mkr för 2018.





Ekonomiska engagemang inom kommunkoncernen

Enhet	Ägd andel		Ägartillskott/Bidrag		Lån	
			Givare	Mottagare	Givare	Mottagare
Vilhelmina Kommun			2 300			
Vilhelmina Bostäder	100%					
Vilhelmina Fastighetsförvaltning	40%					
South Lapland HoldCO AB	100%			2 300		
South Lapland Airport AB	100%					

Enhet	Försäljning		Räntor		Borgen	
	Köpare	Säljare	Givare	Mottagare	Givare	Mottagare
Vilhelmina Kommun	28 906	173			193 553	
Vilhelmina Bostäder	12	8 522				174 743
Vilhelmina Fastighetsförvaltning	131	10 618				
South Lapland HoldCO AB						
South Lapland Airport AB	30	9 766				18 810



1.4 Ekonomisk redovisning

1.4.1 Driftredovisning Vilhelmina kommun

Belopp i tkr inkl interna poster	Bokslut 2017	Budget 2018	Bokslut 2018	Avvikelse 2018
Kommunstyrelsen	-90 022	-99 595	-91 615	7 980
Utbildningsnämnden	-203 454	-208 729	-236 312	-27 583
Socialnämnden	-210 306	-210 907	-225 722	-14 815
Miljö- och byggnadsnämnden	-1 015	-2 077	-1 850	227
Summa nämndsverksamhet	-504 797	-521 308	-555 499	-34 191
Pensionskostnader	-31 403	-28 517	-28 479	38
Avräkning sociala avgifter	23 253	25 093	20 970	-4 123
Kapitalkostnader	-18 497	17 264	14 718	-2 546
Avskrivningar	18 497	-17 264	-18 556	-1 292
Övrigt	-851	-599	130	729
Summa verksamhet	-513 798	-525 331	-566 716	-41 385
Skatteintäkter och generella statsbidrag	505 730	512 357	517 534	5 177
Finansnetto	13 531	7 249	10 035	2 786
Summa efter finansiering	5 463	-5 725	-39 148	-33 423
Extraordinära poster	0	0	0	0
Totalt	5 463	-5 725	-39 148	-33 423

Verksamhet (tkr)inkl interna poster	Bokslut 2018	Budget 2018 inkl tillägg	Avvikelse
Kommunstyrelsen	91 343	99 595	8 252
Politisk verksamhet	4 386	5 618	1 232
Stöd till politiskt arbete	624	623	-1
Revision	464	553	89
Gemensam verksamhet	24 594	25 994	1 400
Skydd & Säkerhet	8 021	8 039	18
Utveckling & Näringsliv	3 998	3 847	-151
Turism	2 151	2 495	344
Gator, vägar & parker	6 143	6 154	12
Bibliotek och allm kulturverksamhet	6 221	6 649	428
Fritidsgård	1 518	1 555	37
Idrotts- & fritidsanläggningar	9 504	10 106	602



Verksamhet (tkr)inkl interna poster	Bokslut 2018	Budget 2018 inkl tillägg	Avvikelse
Trafik	16 290	16 784	494
Arbetsmarknadsåtgärder	1 135	5 324	4 189
Vatten, avlopp & renhållning	1 709	2 111	403
Fastigheter	4 586	3 742	-844
Utbildningsnämnden	236 311	208 729	-27 582
Politisk verksamhet	892	844	-48
Förskoleverksamhet	48 426	44 470	-3 956
Fritidshem	7 374	9 477	2 103
Förskoleklass	3 796	4 788	993
Grundskola	101 383	83 468	-17 915
Obligatorisk särskola	2 150	3 508	1 359
Gymnasieskola	55 099	44 248	-10 851
Undervisning gyvux	3 375	4 265	890
Högskoleutbildning	500	730	230
Syo-verksamhet gyvux	37	0	-37
Lok o fys miljö, gy vux	268	87	-181
Gemensam verksamhet	13 012	12 843	-169
Socialnämnd	225 722	210 907	-14 815
Politisk verksamhet	889	-6 081	-6 970
Vård o omsorg ord boende	32 540	31 643	-897
Vård o oms särsk boende	82 206	80 069	-2 137
Med färdigbh ord boende	1 569	250	-1 319
Trygghetslarm	142	290	148
Biståndsenheten	1 800	1 187	-614
Insatser enl LSS	43 727	46 861	3 134
Förebyggande verksamhet	2 966	3 781	816
Övr vård, beh o serv HSL	9 676	10 879	1 204
Hemsjukvård	3 743	4 134	391
Institutionsvård vuxna	1 045	1 255	210
Familjehemsvård vuxna	0	222	222
Övr insatser vuxna	1 583	1 344	-239
Inst.vård barn/unga	10 970	3 560	-7 410
Fam.hemsvård barn o unga	9 665	9 638	-27
Övr insatser f barn/unga	1 160	1 021	-139
Övrig vuxenvård	935	5	-930
Ekonomiskt bistånd	5 237	4 611	-626
Familjerätt	221	239	17
Flyktingverksamhet	-10	0	10



Verksamhet (tkr)inkl interna poster	Bokslut 2018	Budget 2018 inkl tillägg	Avvikelse
Asylverksamhet	629	-1 370	-1 999
Socialkontor	14 852	16 890	2 038
Utbildning soc verksamhet	89	227	138
POSK (Person omb samverk)	90	252	162
Miljö- o byggnadsnämnd	1850,4	2077	227
Politisk verksamhet	363,2	512,5	149
Planverksamhet	-1726,7	-2035	-308
Administration	3481,9	3944,2	462
Miljö- o natuv, myndh.utö	-324,3	-378	-54
Hälsoskydd, myndigh.utövn	-32	-5	27
Livsmedel, myndigh.utövn	88,3	38,3	-50

1.4.2 Investeringsredovisning Vilhelmina kommun

		Redovisningsperioden 2018			
Investerings projekt		Utfall	Budget	Avvikelse	Omföring till 2019
	Investeringar totalt	31 248	40 095	8 848	10 134
2201	Kontorsinventarier	57	100	43	
2203	Markinköp	1 450	450	-1 000	
2204	Fordon räddningstjänst	0	250	250	250
2206	Utrustn kartförsörjning	500	500	0	
2208	Andelar Folkets Hus	367	367	0	
2216	Omb kommunförråd et 3	2 828	3 101	273	273
2217	Reinvestering VA-nät	1 942	2 000	58	58
2218	Industriområde Kittelfjäl	247	545	297	297
2224	Energibesp åtgärder	719	986	267	267
2225	Ombbyggnad kommunförråd	125	0	-125	
2226	Tvärån Henriksfjäll	4 617	1 381	-3 236	-3 236
2228	Kart. ledningsnät byar	0	400	400	400
2231	Upprustning Strandleden	2	-62	-63	
2233	Reinv pmpstationer	371	412	41	41
2239	Upprustning Kyrkstan	989	1 000	12	
2242	Avloppsreningsverk Kittel	703	735	32	
2243	VA-inväxling Kittelfjäl	1 500	3 632	2 132	2 132
2245	Va-ledn och väg Kittelfjä	782	4 920	4 138	4 138
2262	Utrustning köksverksamhet	263	350	87	87
2264	Bredband byar	381	1 000	619	619



		Redovisningsperioden 2018			
2265	Va Klimpfjäll 2017	1 106	1 433	327	327
2266	Bagarstuga gårdsgård	50	40	-10	
2267	Reservkraft Dalasjö	1 260	1 800	540	73
2268	Flytt vattentäkt Malgovik	0	1 000	1 000	1 000
2269	Vattenskyddsomr	0	500	500	500
2270	Avstyckn Soldalen KF19/18	55	100	45	45
2271	Ombildn vägf Sold KF19/18	48	50	2	
2272	Pumpst Klimpfj KF 19/18	0	600	600	600
2273	Projektering Klimpfj KF19	0	300	300	300
2274	Proj.ledare Klimpfj KF19/	0	500	500	500
2275	Ledn.rätt Klimpfj KF19/18	7	500	493	493
2276	Utredn Saxnäs KS 7/18	60	500	440	440
2334	Utmaningen Hinderb Saiwa	28	0	-28	
2399	Ej finans. inv	345	0	-345	
2401	Upprustning utemiljöer	1 206	1 075	-131	
2412	Ren Hembergsskolan	4 025	4 507	481	
2415	Proj Kittelä	66	66	0	
2416	Volgsjö skola, utemiljö	47	50	3	
2417	Utrustning Lärcentrum	61	250	189	
2420	Utrustn Diös-lokal	423	400	-23	
2421	Täppan inv/utr	13	27	14	
2423	Norrskenet inv/utr	8	7	-1	
2424	Malgovik inv/utr	24	25	1	
2425	Nästansjö inv/utr	24	25	1	
2426	Saxnäs skola inv/utr	44	45	1	
2428	Inv/utr Myltan Latikb	11	20	9	
2431	Volgsjö skola inv/utr	217	350	133	
2432	Hembergsskolan inv/utr	1 194	1 037	-157	
2433	Utemiljö Saxnäs skola	0	10	10	
2436	Dikanäs skola inv/utr	116	150	34	
2453	Utrustning sporthallar mm	0	72	72	
2470	Inv annans fsh Vågen	58	0	-58	
2471	Skogsbacken inv/utr	31	250	219	
2474	Vågen inv/utr	23	14	-9	
2476	Uppr byggn Skogsbacken	5	200	195	
2478	Sagobacken inv/utr	10	14	4	
2483	Fordons-/transp inv/utr	90	158	68	
2485	IT-hjälpmedel Malgomaj	0	70	70	
2488	Lösen avtal HFX885	6	0	-6	
2502	Inventarier Hemtjänsten	143	0	-143	
2507	Inventarier socialkontor	31	0	-31	



		Redovisningsperioden 2018			
2508	Renov Sagagården	13	0	-13	
2516	Återställn Åsb Gläntan	88	0	-88	
2522	Omställn Galaxen	435	0	-435	
2528	LSS 9:8 Volgsjöstrand	1 919	0	-1 919	
2599	Ej fördelade medel	115	1 885	1 770	531

1.4.3 Resultaträkning

Belopp i tkr	Not	Kommunen		Koncernen	
		2018	2017	2018	2017
<i>exkl interna poster</i>					
Verksamhetens intäkter	1	194 815	233 734	269 180	309 930
Verksamhetens kostnader	2	-736 508	-722 722	-800 857	-789 195
Avskrivningar	3	-18 556	-18 497	-27 248	-26 092
Verksamhetsresultat		-560 249	-507 485	-558 925	-505 357
Skatteintäkter	4	290 681	284 296	290 681	284 296
Generella statsbidrag	5	226 853	221 432	226 853	221 432
Finansiella intäkter	6	11 157	11 132	11 207	11 190
Finansiella kostnader	7	-7 590	-3 870	-8 857	-5 075
Resultat före extraordinära poster		-39 148	5 505	-39 041	6 486
Bokslutsdispositioner		0	0	-55	-530
Aktuell skatt		0	0	-9	-347
Resultat efter skatteintäkter och finansnetto		-39 148	5 505	-39 105	5 609
Årets resultat		-39 148	5 505	-39 105	5 609



1.4.4 Balansräkning

Belopp i tkr	Not	Kommunen		Koncernen	
		2018	2017	2018	2017
Tillgångar					
Anläggningstillgångar					
Materiella anläggningstillgångar					
Mark, byggnader, tekniska anläggningar	8	308 379	297 247	573 014	542 991
Maskiner och inventarier	9	21 315	22 971	24 918	26 699
Pågående investeringar		5 165	0	5 205	0
Finansiella anläggningstillgångar					
Aktier och andelar	10	38 615	39 294	15 615	17 694
Långfristiga fordringar	11	34 391	36 321	5 311	14 380
Summa anläggningstillgångar		407 865	395 833	624 063	601 764
Omsättningstillgångar					
Förråd		696	2 095	981	2 161
Exploateringsfastigheter		63	63	63	63
Övriga fordringar	12	70 091	62 433	80 173	68 302
Kortfristiga placeringar	13	61 391	60 398	61 391	60 398
Kassa och Bank	14	25 445	74 444	65 198	102 218
Summa omsättningstillgångar		157 686	199 433	207 806	233 142
Summa tillgångar		565 551	595 266	831 869	834 906
Eget kapital, avsättningar och skulder					
Eget kapital	15	401 884	396 315	450 359	446 882
Varav avsättning till resultatutjämningsreserv		25 900	25 900	25 900	25 900
Årets resultat		-39 148	5 570	-39 105	5 607
Summa eget kapital		362 735	401 885	411 253	452 489
Avsättningar					
Avsättning för pensioner inkl löneskatt	16	5 602	5 306	8 714	8 186
Summa avsättningar		5 602	5 306	8 714	8 186
Skulder					
Långfristiga skulder					
Lån i banker och kreditinstitut	17	57 129	62 174	250 997	227 526
Kortfristiga skulder					
Leverantörsskulder	18	15 328	12 363	23 273	23 547
Övriga kortfristiga skulder	18	124 757	113 538	137 632	123 158
Summa kortfristiga skulder		140 085	125 901	160 905	146 705
Summa eget kapital, avsättningar och skulder		565 551	595 266	831 869	835 906



1.4.5 Kassaflödesanalys

Belopp i tkr	Kommunen		Koncernen	
	2018	2017	2018	2017
Löpande verksamhet				
Årets resultat	-39 148	5 505	-39 105	5 607
Justering för av- och nedskrivningar	18 556	18 497	27 333	26 092
Justering för gjorda avsättningar	-296	-56	-528	-56
Just för övr ej likviditetspåverkande poster	846	-5 102	-30	-4 029
Betald skatt			-9	-347
Medel från verksamheten före förändring av rörelsekapital	-20 042	18 844	-12 339	27 267
Ökning/minskning av förråd och varulager	1 399	290	1 180	311
Ökning/minskning av kortfristiga fordringar	-7 658	14 655	-11 871	11 015
Ökning/minskning av kortfristiga skulder	11 219	31 497	14 474	38 632
Kassaflöde från den löpande verksamheten	-15 082	65 286	-8 556	77 225
Investeringar				
Investering i immateriella anläggningstillgångar				
Investeringsbidrag				
Investering i materiella tillgångar	-28 126	-45 136	-28 242	-60 407
Försäljning av materiella tillgångar	0	31 280	0	0
Investering i finansiella tillgångar	-679	-3 887	-1 679	-3 887
Ökning/minskning kortfristiga placeringar	-993	4 057	-993	4 057
Kassaflöde från investeringsverksamheten	-29 798	-13 686	-30 914	-60 237
Finansieringsverksamheten				
Amortering av skuld	-6 049	-2 768	-6 619	-2 768
Ökning av långfristiga fordringar	0	-30 847	0	0
Minskning av långfristiga fordringar	1 930	0	9 069	367
Kassaflöde från finansieringsverksamheten	-4 119	-33 615	2 450	-2 401
Årets kassaflöde	-48 999	17 985	-37 020	14 587
Likvida medel vid årets början	74 444	56 459	102 218	87 631
Likvida medel vid årets slut	25 445	74 444	65 198	102 218



1.4.6 Noter

Not 1 Intäkter kommunen	2018	2017
Försäljningsmedel	10 165	10 537
Taxor och avgifter	38 137	38 049
Taxor och avgifter, social omsorg	4 813	3 983
Taxor och avgifter, förskoleverksamhet	3 162	3 012
Hyror och arrenden	6 177	7 084
Bidrag	94 170	132 767
Försäljning av verksamhet och entreprenader	37 026	38 183
Försäljning av anläggningstillgångar	1 165	118
Summa intäkter kommun	194 815	233 733
Vilhelmina Bostäder	51 412	51 150
Vilhelmina Fastighetsförvaltning	30 539	23 868
South Lapland HoldCO AB	0	0
South Lapland Airport AB	21 493	0
Destination South Lapland AB	0	1 179
Eliminering koncerninterna poster	-29 079	0
Summa intäkter koncernredovisning	269 180	309 930
Not 2 Kostnader kommunen		
Kostnader/utgifter	144 008	134 115
Kostnader för arbetskraft	413 805	415 264
Pensionskostnader inkl löneskatt	48 637	42 727
Övriga verksamhetskostnader	73 183	78 308
Övriga kostnader	56 875	52 244
Summa kostnader kommun	736 508	722 658
Vilhelmina Bostäder	42 669	41 768
Vilhelmina Fastighetsförvaltning	30 317	23 613
South Lapland HoldCO AB	0	0
South Lapland Airport AB	20 442	0
Destination South Lapland AB	0	1 156
Eliminering koncerninterna poster	-29 079	0
Summa kostnader koncernredovisning	800 857	789 195



	2018	2017
Not 3 Avskrivningar kommunen		
Avskrivning, inventarier	3 340	3 350
Avskrivning, fastigheter	11 378	15 147
Nedskrivning	3 838	
Summa avskrivningar kommunen	18 556	18 497
Vilhelmina Bostäder	7 778	7 421
Vilhelmina Fastighetsförvaltning	187	174
South Lapland HoldCO AB	0	0
South Lapland Airport AB	812	
Destination South Lapland AB	0	0
Eliminering koncerninterna poster	0	0
Summa avskrivningar koncern	27 333	26 092
Not 4 Skatteintäkter		
Allmän kommunalskatt	292 089	285 308
Slutavräkning året före samt prel innev år	-1 408	-1 012
Summa	290 681	284 296
Not 5 Bidrag från utjämningsystem		
Utjämningsbidrag för inkomstutjämning	103 950	101 206
Utjämningsbidrag för kostnadsutjämning	60 430	62 369
Utjämningsbidrag LSS	19 710	16 705
Strukturbidrag	16 195	16 052
Fastighetsavgift	15 243	14 944
Regleringsbidrag	1 070	-67
Generellbidrag från staten	10 255	10 223
Summa	226 853	221 432
Not 6 Finansiella intäkter kommun	2018	2017
Utdelning i andra företag		
Räntor på medelsplacering	16	
Dröjsmålsräntor på fordringar	61	14
Övriga finansiella intäkter	11 080	11 118
Summa	11 157	11 132
Vilhelmina Bostäder	50	57
Vilhelmina Fastighetsförvaltning	1	0
South Lapland HoldCO AB	0	0
South Lapland Airport AB	0	0



	2018	2017
Destination South Lapland AB	0	0
Eliminering koncerninterna poster	0	0
Summa finansiella intäkter koncern	11 208	11 189
Not 7 Finansiella kostnader kommun	2018	2017
Räntor på lån	29	130
Dröjsmålsräntor mm i verksamheten	11	24
Bankkostnader	317	233
Ränta på pensionsskuld	0	0
Övriga finansiella kostnader	7 234	3 482
Summa finansiella kostnader kommun	7 591	3 869
Vilhelmina Bostäder	1111	1183
Vilhelmina Fastighetsförvaltning	4	4
South Lapland HoldCO AB	0	0
South Lapland Airport AB	153	0
Destination South Lapland AB	0	0
Eliminering koncerninterna poster	0	0
Summa finansiella kostnader koncern	8 859	5 056



Not 8 Mark, Byggnader och tekniska anläggningar							
tkr	Markreserv	Verksamhetsfastigheter	Fastigheter för affärsverksamhet	Publika fastigheter	Fastigheter för annan verksamhet	Pågående ny-, till- och ombyggnad	Summa mark, byggn o tekn anl
Anskaffningsvärde							
Ingående anskaffningsvärde	4 534	336 456	120 302	40 666	49 202		551 160
Årets investeringsutgift	1 450	10 074	2 248	-1 596	-3 576	18 424	27 024
Årets investeringsinkomst		74	31			-1 439	-1 334
Försäljning/utrangering							0
Omklassificering		9 124					9 124
Förändring pågående investeringar							0
Utg. Ackumulerade anskaffningsvärden	5 984	355 728	122 581	39 070	45 626	16 985	585 974
Avskrivningar							
Ingående avskrivning		-169 528	-32 156	-19 816	-32 413		-253 913
Försäljning/utrangering							0
Omklassificering	-50		-6 476	-529	-5 203		-12 258
Årets avskrivning	-15	-6 752	-2 936	-1 413	-308		-11 424
Utg ackumulerade avskrivning	-65	-176 280	-41 568	-21 758	-37 924	0	-277 595
Ingående planenligt restvärde =UB 2017	4 534	166 928	88 146	20 850	16 789	0	297 247
Utgående planenligt restvärde = UB 2018	5 919	179 448	81 013	17 312	7 702	16 985	308 379
						2018	2017
Vilhelmina Bostäder						241 733	224 537
Vilhelmina Fastighetsförvaltning						0	0
South Lapland HoldCO AB						0	0
South Lapland Airport AB						22 902	21 207
Destination South Lapland AB						0	0
Redovisat värde vid årets slut koncern redovisning						573 014	542 991



Not 9 Maskiner och inventarier							
tkr	Maski- ner	Inven- tarier	Bilar och andra trans- port- medel	Förb utg på fastig- heter ej ägda av kom- munen	Konst	Övriga maski- ner och inven- tarier	Summa maski- ner och inven- tarier
Anskaffningsvärde							
Ingående anskaffningsvärde	5 770	32 949	11 152	0	484	4 231	54 586
Årets investeringsutgift	56	-650	205	2 887		101	2 599
Årets investeringsinkomst							0
Försäljning/utrangering							0
Omklassificering	5		54				59
Förändring pågående investeringar							0
Utg. Ackumulerade anskaffningsvärden	5 831	32 299	11 411	2 887	484	4 332	57 244
Avskrivningar							
Ingående avskrivning	-5 403	-19 278	-3 704		-308	-2 921	-31 614
Försäljning/utrangering							0
Omklassificering		-354				-6	-360
Årets avskrivning	-62	-1814	-845	-991		-243	-3 955
Utg ackumulerade avskrivning	-5 465	-21 446	-4 549	-991	-308	-3 170	-35 929
Ingående planenligt restvärde =UB 2017	367	13 671	7 448	0	176	1 310	22 972
Utgående planenligt restvärde = UB 2018	366	10 853	6 862	1 896	176	1 162	21 315
						2018	2017
Vilhelmina Bostäder						1 050	1 372
Vilhelmina Fastighetsförvaltning						366	541
South Lapland HoldCO AB						0	0
South Lapland Airport AB						2 189	1 814
Destination South Lapland AB						0	0
Redovisat värde vid årets slut koncern redovisning						24 918	26 699



Not 10 Finansiella anläggningstillgångar - kommunen	2018	2017
Aktier	25 833	24 832
- varav aktier i kommunens koncernföretag	25 600	24 600
Andelar	12 782	14 462
Summa finansiella anläggningstillgångar kommun	38 615	39 294
Vilhelmina Bostäder	600	600
Vilhelmina Fastighetsförvaltning	40	40
South Lapland HoldCO AB	3 000	3 000
South Lapland Airport AB	0	0
Destination South Lapland AB	0	0
Eliminering koncerninterna poster	-26 616	-25 240
Summa finansiella anläggningstillgångar koncern	15 615	17 694

	2018	2017
Not 11 Långfristiga fordringar kommun		
Folkets Hus Vilhelmina AB	3 293	3 660
Förlagslån Kommuninvest	1 200	1 200
Förlagslån Övre Norrlands Kreditförening	100	100
Förvaltade fonder	82	82
South Lapland Airport	29 715	31 279
Summa långfristiga fordringar kommun	34 390	36 321
Not 12 Övriga fordringar kommun	2018	2017
Kundfordringar	11 804	6 979
Fordringar hos anställda	22	16
Skatt flygbränsle	0	0
Skogssällskapet	660	625
Kommunens B-skatt	9 359	8 946
Norrskog	101	100
Fordran mervärdesskatt	9 131	9 648
Upplupna skatteintäkter	7 427	5 990
Fordringar på staten	4 600	2 215
Övriga interima fordringar	26 987	27 914
Summa övriga fordringar kommun	70 091	62 433
Vilhelmina Bostäder	3 984	2 607
Vilhelmina Fastighetsförvaltning	7981	7802
South Lapland HoldCO AB	0	0
South Lapland Airport AB	2 907	0



	2018	2017
Destination South Lapland AB	0	1 226
Eliminering koncerninterna poster		
Summa övriga fordringar koncern	80 174	68 302
Not 13 Kortfristiga placeringar i värdepapper	2018	2017
Aktier pensionsfondsmedel	13 952	14 362
Värdepapper pensionsfondsmedel	47 438	46 036
Summa	61 390	60 398

	2018	2017
Not 14 Likvida medel kommun		
Handkassor	14	13
Plusgiro	1 323	2 191
Swedbank, checkkonto	21 319	70 112
Swedbank, pensionsfond	2 105	2 105
Svenska Handelsbanken, pensionsfond	684	23
Summa likvida medel kommun	25 445	74 444
Vilhelmina Bostäder	11 870	22 991
Vilhelmina Fastighetsförvaltning	4 259	4 089
South Lapland HoldCO AB	50	50
South Lapland Airport AB	26 129	3 000
Destination South Lapland AB	0	388
Eliminering koncerninterna poster		
Summa likvida medel koncern	65 198	102 218
Not 15 Eget kapital (mkr) kommun	2018	2017
Ingående eget kapital	401 884	396 314
Redovisat resultat	-39 148	5 570
Summa eget kapital kommun	362 736	401 884
Vilhelmina Bostäder	64 604	64 585
Vilhelmina Fastighetsförvaltning	1 150	1 089
South Lapland HoldCO AB	3 050	50
South Lapland Airport AB	3 000	3 000
Destination South Lapland AB	0	506
Eliminering koncerninterna poster	-26 616	-17 600
Summa eget kapital koncern	411 169	452 489
Not 16 Pensionsskuld	2018	2017



	2018	2017
Pensionsuskuld	396	469
Pensionsuskuld, särskild ålderspension	585	74
Pensionsuskuld förtroendevalda	3 527	3 728
Löneskatt 24,26 %	1 094	1 036
Summa	5 602	5 307
Ansvarsförbindelse pensionsuskuld	159 119	162 281
Löneskatt 24,26	38 602	39 369
Summa ansvarsförbindelse	197 721	201 650

	2018	2017
Not 17 Långfristiga skulder kommun		
Förvaltade fonder	82	82
Anläggningsavg/anslutningsavg VA	16 601	14 921
Ack uppl anläggningsavg/anslutningsavg VA	-1 834	-1 157
Anläggningslån	42 280	48 329
Summa långfristiga skulder kommun	57 129	62 175
Vilhelmina Bostäder	176 916	165 351
Vilhelmina Fastighetsförvaltning	0	0
South Lapland HoldCO AB	0	0
South Lapland Airport AB	46 669	31 279
Destination South Lapland AB	0	0
Eliminering koncerninterna poster	-29 716	-31 279
Summa långfristiga skulder koncern	250 998	227 526

	2018	2017
Not 18 Övriga kortfristiga skulder kommun		
Upplupna räntekostnader	2	3
Momsskuld	3 171	3 171
Upplupen okompenserad övertid	3 092	3 204
Löneskatt	3 681	3 553
Upplupen timlön	4 543	4 523
Upplupen ferielön	6 330	7 103
Personalens källskatt	7 570	7 228
Pensionskostnader individuell del	15 174	14 635
Upplupen semesterlöneskuld	15 391	15 183
Leverantörskulder övriga	15 328	12 363
Övriga upplupna sociala avgifter	20 101	19 776
Övriga kortfristiga skulder	45 702	35 159



	2018	2017
Summa kortfristiga skulder kommun	140 085	125 901
Vilhelmina Bostäder	12 727	15 576
Vilhelmina Fastighetsförvaltning	13 412	13 071
South Lapland HoldCO AB	0	0
South Lapland Airport AB	4 555	0
Destination South Lapland AB	0	0
Eliminering koncerninterna poster	-1 564	
Summa kortfristiga skulder koncern	160 993	146 705
Not 19 Borgensförbindelse och övr ansvarsförbindelser	2018	2017
Kommuninvest		
Kommuninvest	193 553	164 743
AB Balkan Finans Sweden (publ)	185	185
SBAB	511	511
Boverket	52	52
Övriga förpliktelser		
Swedbank Hypotek AB (Borgen Vilhelmina Folkets Hus)	387	387
Summa	194 688	165 878
Vilhelmina Bostäder	0	0
Vilhelmina Fastighetsförvaltning	0	0
South Lapland HoldCO AB	0	0
South Lapland Airport AB	0	0
Destination South Lapland AB	0	0
Eliminering koncerninterna poster	-193 553	-164 743
Summa borgen koncern	1 135	1 135

Not 20 Solidarisk borgen Kommuninvest

Vilhelmina Kommun har ingått en solidarisk borgen såsom för egen skuld för Kommuninvest i Sverige AB:s samtliga nuvarande och framtida förpliktelser. Samtliga kommuner och regioner som per 2018-12-31 var medlemmar i Kommuninvest ekonomiska förening har ingått likalydande borgensförbindelser. Mellan samtliga medlemmar i Kommuninvest ekonomiska förening har ingåtts ett regressavtal som reglerar fördelningen av ansvaret mellan medlemskommunerna vid ett eventuellt i anspråkstagande av ovan nämnd borgensförbindelse. Enligt regressavtalet ska ansvaret fördelas dels i förhållande till storleken på de medel som respektive medlemskommun lånat av Kommuninvest i Sverige AB, dels i förhållande till storleken på medlemskommunernas respektive insatskapital i Kommuninvest ekonomiska förening. Vid en uppskattning av den finansiella effekten av Vilhelmina kommuns ansvar enligt ovan nämnd borgensförbindelse, kan noteras att per 2018-12-31 uppgick Kommuninvest i Sverige AB:s totala förpliktelser till 404 804 079 439 kronor och totala tillgångar till 406 323 006 299 kronor. Kommunens andel av de totala förpliktelserna uppgick till 280 614 980 kronor och andelen av de totala tillgångarna uppgick till 280 556 166 kronor.



Not 21 Hyreskostnader och operationella leasingkostnader

Operationella leasingkostnader

Framtida leasingavgifter	2018	2017
Förfaller inom ett år	779	1 021
Förfaller senare än 1 år men inom fem år	2 465	3 044
Senare än 5 år	0	0
Totalt	3 244	4 065
Hyreskostnader		
Framtida hyresavgifter	2018	2017
Förfaller inom ett år	0	0
Förfaller senare än 1 år men inom fem år	3180	2088
Senare än 5 år	0	0
Totalt	3180	2088

1.4.7 Redovisningsprinciper

Redovisningen har i allt väsentligt skett i överensstämmelse med Lagen om kommunal redovisning och rekommendationer från Rådet för Kommunal Redovisning (RKR). Detta innebär att redovisningen sker på ett sätt som i allt väsentligt överensstämmer med god redovisningssed, förutom där undantag anges.

- **Amortering** av nästkommande års långfristiga lån redovisas som kortfristig skuld.
- **Anskaffningsvärdet** för materiella anläggningstillgångar utgörs av faktisk kostnad.
- **Anslutningsavgifter** för VA redovisas bland verksamhetens intäkter
- **Avskrivningar:** Avskrivningar av anläggningstillgångar görs efter en bedömning av tillgångens nyttjandeperiod. Huvudsakligen tillämpas följande avskrivningstider:
 - Maskiner och inventarier 5-10 år
 - Fastigheter har komponentvis avskrivning 15-100 år
 - Tekniska anläggningar 15 år
 - Aktier, andelar och konst avskrivs ej
 - Mark avskrivs ej.
 - Inköp av datorer och datatillbehör bokförs på driftbudgeten.
- **Övergång till komponentavskrivning:** Kommunen har 2018 övergått till att dela upp investeringar i fastigheter i komponenter. Komponentavskrivning ska tillämpas för betydande komponenter där skillnad i förbrukning är väsentlig. Komponentredovisning tillämpas för tillgångsslag fastigheter samt tekniska anläggningar. För att en tillgång ska delas upp i komponenter ska tillgångens värde uppgå till minst 200 tkr.
- **Lånekostnader** redovisas i enlighet med huvudmetoden, det vill säga att de belastar den period de hänförs till.
- **Avsättning för pensioner** intjänade från och med 1998 samt tidigare beviljade garantipensioner har redovisats som avsättning. Nästa års individuella del har redovisats som kortfristig skuld. Pensionsförmåner intjänade före 1998 har redovisats som en ansvarsförbindelse. Den samlade pensionskulden återfinns i not. Kommunen redovisar löneskatt i enlighet med rekommendation 10.1 från Rådet för Kommunal Redovisning.
- **Dokumentation av redovisningssystemet** har ej upprättats. Arbetet påbörjades under 2007 enligt beslut KS §14/07, 2007-02-07, men har fått flyttas framåt i tiden.
- **Exploateringstillgångar** redovisas som omsättningstillgångar



- **Ferielön** från och med delårsrapport per augusti 2007 redovisas den som det beräknade utfallet fram till mätdatum det aktuella läsåret.
- **Förutbetalda statsbidrag** avseende flyktingverksamheten har periodiserats.
- **Individuell avsättning** till pensioner utbetalas årligen.
- **Intäktsräntor** som inflyter efter årsskiftet fordringsförs och tillgodogörs räkenskapsåret.
- **Kostnadsräntor** hänförliga till redovisningsåret skuldbokförs och belastar årets redovisning.
- **Leasing** redovisas inte fullt ut i enlighet med rekommendation 13.1 från Rådet för Kommunal Redovisning, det vill säga leasing klassificeras i redovisningen antingen som finansiell leasing eller operationell leasing. Finansiell leasing föreligger då de ekonomiska riskerna och förmånerna som är förknippat med ägandet i allt väsentligt är överförda till leasetagaren, om så är fallet är det fråga om operationell leasing. Endast operationell leasing förekommer i kommunen och innebär att någon tillgångs- eller skuldpost inte redovisas i balansräkningen. Leasingavtalen omfattar i huvudsak bilar, kopiatorer och telefonväxel och påverkar därför inte bedömningen av kommunens resultat och ställning. Kommunen har inget leasingavtal som kan betraktas som finansiell leasing.
- **Löner och övriga löneförmåner** såsom timanställdas löner utbetalda under 2019 har periodiserats till 2018.
- **Pensionskostnader** har redovisats enligt den blandade modellen. Den del av pensionskostnaden som definieras som räntekostnad har redovisats bland finansiella kostnader.
- **Periodisering av kostnader och intäkter** är gjord enligt väsentlighetsprincipen
- **Realisationsvinst-/förlust** vid försäljning av anläggningstillgångar har gottskrivits eller belastat rörelseresultatet och ingår bland verksamhetens intäkter respektive kostnader.
- **Sammanställd redovisning** eller koncernredovisning omfattar förutom den kommunala förvaltningen det helägda bolaget Vilhelmina Bostäder AB de delägda bolagen Vilhelmina Fastighetsförvaltning AB, Destination South Lapland AB, South Lapland Airport AB, South Lapland Eco Invest AB och Vilhelmina South Lapland HoldCO AB.
- **Semesterlöneskuld** upparbetad till och med 2017-12-31 har periodiserats.
- **Skatteintäkterna** har redovisats enligt rekommendation nr 4.2 från Rådet för Kommunal Redovisning.
- **Externa medel** som kommunen erhåller för specifika eller mer generella ändamål, som ibland kan vara avsedda att täcka flera års verksamhet enligt centrala eller lokala beslut, får föras över till kommande år i samband med upprättandet av årsredovisningen.
- **Kundfordringar** som bedöms som mycket osäkra och där åtgärder som bedöms erforderliga är vidtagna, får avskrivas vid upprättandet av årsredovisningen.
- **Skuld för okompenserad övertid** upparbetad till och med 2018-12-31 har periodiserats.
- **Sociala avgifter** avseende semesterlöneskuld, ferielöneskuld, okompenserad övertid m.m. har redovisats som en kortfristig skuld med 2018 års personalomkostnadspålägg.
- **Statsbidragsfordringar** har periodiserats.
- **Särskild löneskatt** har periodiserats.

Kommunen har inga garantipensioner, kompletterande delpensioner. Kommunen har särskilda avtalspensioner och visstidspensioner. Kommunalrådspensionen har beräknats.



2 Kommunstyrelsen

Verksamhetsberättelser

(Tkr)	Budget 2018	Bokslut 2018	Budgetavvikelse	Prognos 201808	Utfall 2017
Intäkter	-146 633	-167 318	20 685	-172 176	-159 511
Personal-kostnader	73 121	77 889	-4 768	81 475	76 079
Övriga kostnader	173 107	181 044	-7 937	189 002	173 465
Netto-kostnader	99 595	91 615	7 980	98 301	90 033

Kommentarer till utfall för perioden

Kommunstyrelsens nettoresultat för 2018 blev 8 mnkr lägre än budgeterat. Inom kommunstyrelsen bedrivs en omfattande projektverksamhet. Sett till netto påverkar projektverksamheten inte utfallet nämnvärt däremot brutto. I den övre tabellen redovisas kommunstyrelsens totala verksamhet inklusive projektverksamhet. I den nedre tabellen redovisas omslutningen av pågående projektverksamhet som periodiserats över till kommande år. De delar av projektverksamheten som täcks av budgetanslag eller som avslutats under året ingår inte i den nedre tabellen. I den analys som följer är det kommunstyrelsens verksamhet exklusive den pågående projektverksamheten (den som redovisas i den nedre tabellen) som redogörs för.

Projektredovisning

(Tkr)	Budget 2018	Bokslut 2018	Budgetavvikelse	Prognos 201808	Utfall 2017
Intäkter	-65	-10 191	10126	-19 198	
Personal-kostnader	31	2 624	-2593	2 230	
Övriga kostnader	334	7 868	-7534	18 626	
Netto-kostnader	300	301	-1	1658	

Kommunstyrelsen har under 2018 hållit ihop arbetet med införandet av GDPR (Dataskyddsförordningen) i all kommunal verksamhet, vilket också slutfördes under 2018. Digitaliseringsarbetet i samverkan med 14 andra Västerbottenskommuner har tilltagit under året. Verksamheterna har arbetat med sin egen transformering och antalet e-tjänster som kommunen kan erbjuda ökar i antal.

Arbetet med att färdigställa Grön översiktsplan har slutförts under året. Under 2019 kommer översiktsplanen att digitaliseras för att bli åtkomlig på kommunens hemsida.

Latikbergs skola har sålts till en barnfamilj som också flyttat permanent till fastigheten.

Intäkterna översteg budget med 10 559 tkr, motsvarande cirka 7 %, när pågående projektverksamhet exkluderats. Intäktsavvikelsen har flera förklaringar. Intäkter från taxor och avgifter blev 2,4 mnkr högre än budgeterat. De flesta verksamhetsgrenar bidrar till intäktsökningen med t.ex. internet- och installationsavgifter inom IT och konsumtions- och anläggnings-/anslutningsavgifter för VA och Renhållning. Trots intäktsökningen för VA kan konstateras en viss avmattning jämfört med föregående år som följd av förändringar på Strandvägen med rivning av ett hyreshus, avveckling av avdelningar på Strandbacka äldreboende och HVB-boendet. Intäkter från bidrag blev 4,2 mnkr högre än budget. Det handlar bl.a. om bidrag från AF inom framförallt AME där fler kunnat erbjudas sysselsättning, helt i enlighet med det uppdrag enheten har. Utvecklingsenheten har erhållit bidrag till lovaktiviteter, bidrag till stärkta bibliotek, bidrag till fiskevårdsåtgärder och bygdemedel till anläggningsverksamheten. Försäljning av anläggningstillgångar har gett 1,2 mnkr genom bl.a. försäljning av fastigheter. Även interna intäkter inom bl.a. GVA, Fastigheter och Kostverksamheten har gett 2,8 mnkr mer än budgeterat.

Personalkostnaderna blev 2 144 tkr eller 3 %, högre än budget när pågående projektverksamhet exkluderats. Ökningen återfinns i huvudsak inom AME och IT. För AME handlar det om personalkostnader genom fler sysselsatta i enlighet med det uppdrag enheten har och täcks till merparten genom bidrag från AF. För IT handlar det om personalkostnader inom den del av IT-verksamheten som bedrivs i projekt 5310 AC-net.

Övriga kostnader ligger i nivå med budget när pågående projekt exkluderats. Sett till enskilda verksamhetsgrenar finns ändå avvikelser. För AME, Politisk verksamhet och Övrig verksamhet blev kostnaderna



lägre än budgeterat. Avtrappning i flyktingmottagandet gav lägre kostnader än förväntat, feriearbetsverksamheten lämnar tillbaka nästan hälften av budget. Samtliga sökande har fått feriearbetsplatser men intresset var betydligt lägre än vad som planerats i budget. Politisk verksamhet erhöll tilläggsanslag under året med 1,5 mnkr som förstärkning av kommunstyrelsens egna kapital men har bara nyttjat 0,3 mnkr av tilläggsanslaget. För Övrig verksamhet blev kostnaderna lägre då Länstrafiken återbetalade 1,2 mnkr. Verksamhetsgrenarna Personal och Fastigheter har haft högre kostnaderna än budgeterat. För Personal utgörs kostnadsökningen framförallt av kostnader för friskvårdsbidrag och gratis kaffe. Kostnaderna omfattar samtliga nämnder och uppgår till 0,8 mnkr och budgetanslag saknas helt. För Fastigheter utgörs kostnadsöverskridandet av högre kostnader för de förvaltade fastigheterna genom bl.a. högre mediakostnader, ökade kostnader för underhåll och reparationer och betydligt högre kostnader för snöröjning och snöbortforsling än vad som budgeterats.

Investeringar

Investeringar	Budget 2018	Utfall 2018	Avvikelse
Kontorsinventarier	100	57	43
Markinköp	450	1450	-1000
Fordon Räddningstjänst	250	0	250
Utrustning Kartförsörjning	500	500	0
Andelar Folkets Hus	367	367	0
Omb Kommunförråd, etapp 3	3101	2953	148
Reinvesteringar VA-nät	2000	1942	58
Industriområde Kittelfjäll	545	247	298
Energisparåtgärder	986	719	267
Tvärån Henriksfjäll	1381	4617	-3236
Kartering ledningsnät byar	400	0	400
Upprustning Strandleden	-61	2	-63
Reinvestering pumpstationer	412	371	41
Upprustning Kyrkstan	1000	989	11
Avloppsreningsverk Kittelfjäll	735	703	32
VA-inväxling Kittelfjäll	3632	1500	2132
VA-ledning och väg Kittelfjäll	4920	782	4138
Utrustning köksverksamhet	350	263	87
Bredband byar	1000	381	619
VA Klimpfjäll	1433	1106	327
Avstyckning väg, ombildn vägf Soldalen, pumpstation, projektering, projektledare och ledningsrätt Klimpfjäll	2050	110	1940
Bagarstuga gårdsgård	40	50	-10
Reservkraft Dalasjö	1800	1260	540
Flytt vattentäkt Malgovik	1000	0	1000
Vattenskyddsområden	500	0	500
Utredning Saxnäs	500	60	440
Utmaningen Hinderbana Saiwa	0	28	-28
Ej finansierad investering	0	345	-345
LSS 9:8 Volgsjöstrand	0	1919	-1919
Summa	29 391	22 721	6 670

Kommentarer till investeringsutfall



Kommunstyrelsens investeringsbudget för 2018 uppgick till 29,4 mnkr varav 22,7 mnkr, motsvarande 77 %, upparbetats under året. Flera av investeringsprojekten är pågående och de medel som inte har upparbetats begärs överföras till kommande år i särskilt ärende som behandlas av kommunfullmäktige.

Redogörelse för utfallspåverkande beslut

Förtroendemannadatorer och digitaliseringsarbete kopplat till förtroendevaldas stödsystem genererar insatser i olika former inom IT främst genom utökad tid för support och service. Mängden insatser hos IT har även påverkats av Utbildningsnämndens inriktningsbeslut och Skolverkets krav om tillgänglighet för en högre grad av digitalisering av undervisningen.

Utvecklingsenheten har drivit ett antal externt finansierade projekt och med dem kunnat ta en hel del kostnader för utvecklingsarbete via projekten istället för ur ordinarie budget. I det sammanhanget är det viktigt att komma ihåg att projekten är tidsbegränsade och att kostnaden faller tillbaka på ordinarie budget när projekten upphör.

Uppföljning av verksamhetsmål

Verksamhetsmålen för kommunstyrelsen ligger under varje enhet och det är svårt att få till en vettig sammanställning. Måluppföljningen återfinns därmed i Kommunstyrelsens årsredovisning som finns som bilaga.



3 Utbildningsnämnden

Verksamhetsberättelser

(Tkr)	Budget 2018	Bokslut 2018	Budgetavvikelse	Prognos 201808	Utfall 2017
Intäkter	-53 557	-57 109	3 552	-55 275	-73 549
Personal-kostnader	167 329	189 977	-22 648	192 578	180 740
Övriga kostnader	94 957	103 444	-8 487	100 557	96 263
Netto-kostnader	208 729	236 312	-27 583	237 860	203 454

Kommentarer till utfall för perioden

Migrationsverkets beslut om att avveckla boendet i Vilhelmina påverkade intäktssidan motsvarande 16 000 tkr i lägre intäkter jämfört med 2017. Den interkommunala elevsättningen minskade motsvarande 3 000 tkr mot budget. Totalt så var utfallet på intäkterna 3 552 tkr högre mot budget som till stora delar härrör till ökade statsbidrag bland annat för Lärcentrum samt ökade intäkter inom förskolan.

Personalkostnaderna översteg budget med 22 648 tkr. Lägre antal barn och elever/lärare, skolstruktur, ny organisation inom grundskolan, barn i behov av särskilt stöd (utökad elevhälsa) samt lagändringar i skollagen och andra beslut direkt från regeringen, t.ex. språkval i år 6, har drivit personalkostnaderna.

Övriga kostnader översteg budget med 8 487 tkr och härrör främst till ökade lokalkostnader (moduler) om 2 200 tkr samt bidrag till de fristående verksamheterna om 3 500 tkr. Dessutom så blev inackorderingsbidrag och praktikbidrag 850 tkr, transporter och resor 540 tkr samt posten övriga främmande tjänster (tex datalicenser, utbildningskonsulter samt skolpsykolog) 1 300 tkr dyrare än budgeterat.

Investeringar

Investeringar	Budget 2018	Utfall 2018	Avvikelse
Utemiljö Skogsbacken	500	793	-293
Utemiljö Sagobacken	395	327	68
Utemiljö övr förskolor	180	86	94
Renovering Hembergsskolan	5 544	5 220	324
Projekt Kittelä	66	66	0
Utemiljö Volgsjö skola	50	47	3
Utrustning Lärcentrum	250	61	189
Utrustning DIÖS-lokal	400	423	-23
Täppan inv/utr	27	13	14
Norrskenet inv/utr	7	8	-1
Malgovik skola inv/utr	25	24	1
Nästansjö skola inv/utr	25	24	1
Saxnäs skola inv/utr	45	44	1
Myltan inv/utr	20	11	9
Volgsjö skola inv/utr	350	217	133
Utemiljö Saxnäs skola	10	0	10
Dikanäs skola inv/utr	150	116	34
Utrustning sporthallar	72	0	72
Inv annans fastighet Vågen	0	58	-58
Skogsbacken inv/utr	250	31	219
Vågen inv/utr	14	23	-9



Investeringar	Budget 2018	Utfall 2018	Avvikelse
Uppr byggn Skogsbacken	200	5	195
Sagobacken inv/utr	14	10	4
Fordons/transportprgr inv/utr	158	90	68
IT-hjälpmedel Malgomajskolan	70	0	70
Lösen leasingavtal HFX 885	0	6	-6
Summa	8 822	7 703	1 119

Redogörelse för utfallspåverkande beslut

Förskolan

I slutet på 2017 kom ett beslut från nämnden att utöka förskolan Vågens ena avdelning och att detta skulle ske inom utbildningsförvaltningens budget. Utökningen påbörjades i januari 2018. Det medförde en ökad personalkostnad, då det behövdes anställas 1,3 tjänst på avdelningen samt göra ändringar på toalett och öppna upp till ett intilliggande rum som varit personalrum. En mindre lägenhet hyrdes som personalrum/arbetsrum till personalen. Kostnaderna för måltider ökade också eftersom det blev fler barn och vuxna som skulle äta. Inventarier/möbler behövde köpas in till den utökade avdelningen samt personalrummet.

Våren 2018 fanns beslut från nämnden att bedriva förskoleklass på Myltan. Detta medförde en ökad personalkostnad, då det behövdes anställas 50 % i köket på Myltan för att klara alla verksamheter; förskoleklass, förskola och fritidshem.

Grundskola

Neddragning av antalet assistenter har medfört att extra lärarresurser behövs för att tillgodose elevbehoven. Det har även inneburit ett ökat behov av specialpedagogiska insatser.

Beslut om att hyra modulhus har varit värdefullt för elevernas kunskapsutveckling, men även för deras trivsel och trygghet. Det ger utrymme att arbeta i både stora och mindre grupper, vilket underlättar för anpassning och stödinsatser.

Beslutet om att lägga ner asylboendet medförde att flera asylsökande elever flyttade. Återsök gällande medel från Migrationsverket påverkades och vi fick därigenom ett lägre bidrag än beräknat.

Gymnasieskola

Migrationsverket beslut att stänga alla boenden i vår närregion med minskade intäkter som följd har haft den största inverkan på resultatet.

Lärcentrum

Ny lagstiftning ger kommunmedlemmar "Rätt till Komvux", vilket innebär att man kan läsa in gymnasiebehörighet till högskola eller till yrkeshögskola. I praktiken är det deltagare som läser gymnasieprogram vid Malgomajskolan. Lärcentrum ersätter gymnasieskolan för dessa deltagare enligt IKE, vilket blir ca 380 tkr för 2018.

Övrigt

Beslut från regeringen om den Nationella IT strategin, språkvalet i år 6, nya timplaner i grundskolan samt ökningen av lärarnas löner via lärarlönelyft och karriärtjänster ökar våra personalkostnader och inköp av material.



Måluppfyllelse

Mått	Kommentar
Nationella prov och betyg från år 6	Andelen elever i åk 6 som i juni 2018 uppnådde minst betyget E i samtliga ämnen var 77,2 %. Det kan jämföras med riket, där andelen var 77,1 %. Andelen elever i åk 6 som i juni 2017 uppnådde minst betyget E i samtliga ämnen var 72,7 %. Totalt blev det 4,5 % fler av eleverna som klarade alla kunskapskrav.
Andelen elever som uppnått skolverkets uppsatta kravnivåer ska vara högre än föregående år	Elever i åk 6 som uppnått kunskapskraven i alla ämnen (som eleven läser), hemkommun, andel (%)2017 73,32018 80,3
Andel behöriga elever till något nationellt program på gymnasiet ska vara högre än föregående år	Trenden går åt fel håll. Gemensamma insatser behövs Andel behöriga elever till ett yrkesprogram (%)2017 84,32018 77,6

Närmare beskrivning av utbildningsnämndens måluppfyllelse återfinns i utbildningsnämndens årsredovisning som finns som bilaga.



4 Socialnämnden

Verksamhetsberättelser

(Tkr)	Budget 2018	Bokslut 2018	Budgetavvikelse	Prognos 201808	Utfall 2017
Intäkter	-56 655	-47 734	-8 921	-39 940	-76 609
Personal-kostnader	190 633	182 097	8 537	183 101	188 623
Övriga kostnader	76 929	91 359	-14 430	81 628	98 592
Netto-kostnader	210 907	225 722	-14 815	224 789	210 275

Kommentarer till årets utfall

Socialnämnden redovisar år 2018 ett nettokostnadsutfall på motsvarande 225 722 tkr. I förhållande till angiven nettobudgetram inklusive tilläggsanslag (210 907 tkr) resulterar utfallet i ett samlat underskott på motsvarande -14 815 tkr.

I augusti prognostiserades i samband med upprättandet av delårsbokslutet ett nettoutfall för helåret till 224 789 tkr, vilket antogs skulle ge ett samlat underskott med motsvarande -13 889 tkr i förhållande till budget inklusive tilläggsanslag. Det redovisade nettoresultatet är således -933 tkr sämre än upprättad prognos i augusti.

Ur ett helhetsperspektiv kan följande utveckling noteras. Socialnämndens utfall av intäkter har minskat mellan år 2016 och år 2018 med totalt 45 772 tkr, medan angiven och tilldelad budget i planeringsförutsättningarna har minskat enbart med 13 936 tkr. Under samma period har personalkostnadsutfallet (brutto) minskat med 4 111 tkr, och övriga kostnader har ökat (brutto) med 3 010 tkr.

Redogörelse för utfallspåverkande beslut

Under 2018 har behoven hos målgruppen äldre och hos målgruppen vuxna med behov av socialpsykiatri ökat i betydligt högre utsträckning än vad som kunnat förutses. Med ökade individuella behov följer fler individbeslut om insatser i myndighetsutövning och i verkställighet, vilka får en kostnadsdrivande effekt. Då behoven enligt socialnämndens uppföljning och analys i samband med delårsrapporten i augusti också kan konstateras vara mer komplexa, och omfatta exempelvis multipla funktionsnedsättningar och kognitiv svikt till följd av missbruk, blir kostnadsutvecklingen mycket hög vid beslut om insatser. Vilhelmina kommun saknar i nuläget i all väsentlighet verkställighetsformer som kan tillgodose dessa behov varför köp av tjänst återstår.

Investeringar

Investeringar	Budget 2018	Prognos 1808	Utfall 2018	DifferensUT-BU
Omställning av verksamhet samt inventarier	1 500	1 200	1020	+480
Välfärdsteknik	385	385	40	+345
Summa	1 885	1 585	1 060	+825

Kommentar:

Ett ej utnyttjat investeringsutrymme om +825 tkr konstateras för 2018. Återhållsamhet mot bakgrund av prognos för utfallet totalt i socialnämnden vid delårsbokslut, lång tidsutdräkt till följd av fördröjt omställningsarbete i flera beslutade projekt samt tillkommande statliga stimulansmedel för digital välfärdsteknik, har sammantaget hållit tillbaka kostnaderna under andra halvåret 2018. Omställning i fastigheten Tallåsen till följd av flytt av korttidsboendet Galaxen inom LSS-omsorgen samt fortsatt omställning i Trygghetsboendet, vilka planerats till att bli genomförda under 2018, har istället prioriterats in i tilldelat investeringsutrymme år 2019.

Verksamhetsmål

- Andelen brukare som är ganska/mycket nöjda med sitt särskilda äldreboende ska inte understiga 85 %.
- Andelen brukare som är ganska/mycket nöjda med sin hemtjänst ska inte understiga 93 %.
- Antalet barn- och ungdomsärenden ska minska i procent av antalet barn och ungdomar.

Yttre kvalitet, mål och målfyllelse

"Andelen brukare som är ganska/mycket nöjda med sitt särskilda äldreboende ska inte understiga 85 %.



Andelen brukare som är ganska/mycket nöjda med sin hemtjänst ska inte understiga 93 %."

Särskilt boende

2013: 86 % Västerbottens län: 84 % Riket: 83 % 2014: 84 % Västerbottens län: 84 % Riket: 83 % 2015: 85 % Västerbottens län: 81 % Riket: 82 % 2016: 85 % Västerbottens län: 83 % Riket: 83 %

2017: 93 % Västerbottens län: 86 % Riket: 82 %

2018: 89 % Västerbottens län: 82 % Riket: 81 %

Hemtjänst

2013: 97 % Västerbottens län: 93 % Riket: -- 2014: 93 % Västerbottens län: 93 % Riket: -- 2015: 93 % Västerbottens län: 93 % Riket: 89 % 2016: 97 % Västerbottens län: 92 % Riket: 89 %

2017: 97 % Västerbottens län: 93 % Riket: 89 %

2018: 97 % Västerbottens län: 93 % Riket: 88 %

Källa: Socialstyrelsen – "Vad tycker de äldre om äldreomsorgen"?

Kommentar:

Målen är uppnådda. För brukare i särskilt boende kan konstateras en viss minskning av måluppfyllelsen, vilket till del kan förklaras av den större personalförsörjningsproblematiken under 2018 i jämförelse med tidigare år.

"Antalet barn- och ungdomsärenden ska minska i procent av antalet barn och ungdomar."

Nyckeltal: Aktualiseringar totalt inkomna under året (källa: intern statistik)

	2013	2014	2015	2016	2017	2018
Ekonomiskt bistånd	170	186	170	148	163	209
Familjerätt	31	33	70	45	41	48
Vuxna	108	115	130	144	176	237
Barn och Unga(exkl. ensamkommande)	153	234	311	376	384	432
Barn och Unga(ensamkommande)	15	17	58	12	68	38
Totalt antal:	483	585	739	725	832	964

Nyckeltal: Antal pågående ärenden december månad (källa: intern statistik)

	2012	2013	2014	2015	2016	2017	2018
Ekonomi	133	125	120	110	120	134	143
Familjerätt	5	8	15	16	13	16	11
Vuxen	46	45	44	47	37	34	35
Barn och unga(exkl. ensamkommande)	55	63	89	84	89	85	83
Barn och Unga(ensamkommande)	17	26	35	81	61	44	25
Total ärendemängd:	276	267	303	338	320	300	297

Kommentar:

Målet för år 2018 är ej uppnått. En fortsatt kraftig ökning av aktualiseringar vad gäller området Barn och Unga kan konstateras. Antalet insatser rörande barn och unga har minskat till följd av den i praktiken helt avstannade mottagandet av ensamkommande barn och unga. Sammantaget ökar antalet ärendet inom den sociala barn- och ungdomsvården i förhållande till antalet barn och unga i Vilhelmina kommun (procentuellt).

Som främsta anledning till aktualiseringar barn 0-12 år konstateras föräldrars missbruk. Som främsta anledning till aktualiseringar unga 13-20 år konstateras eget riskbruk av alkohol och narkotika. Den sistnämnda ökningen är mycket omfattande under år 2018.



5 Miljö- och byggnadsnämnden

Verksamhetsberättelse

(Tkr)	Budget 2018	Bokslut 2018	Budgetavvikelse	Prognos 201808	Utfall 2017
Intäkter	-3 483	-3 066	-417	-3 720	-3 694
Personal-kostnader	4 438	4 315	123	4 499	3 842
Övriga kostnader	1 122	601	521	989	867
Netto-kostnader	2 077	1 850	227	1 768	1 015

Kommentarer till utfallet för perioden

Utfallet för 2018 ligger 82 tkr högre än augustiprognosen. En avvikelse med knappt 5%. Intäkterna runt 655 tkr lägre än prognos men då även kostnaderna blev lägre -572 tkr, blir avvikelsen mot augustiprognosen liten.

I jämförelse mot budget 2018 visar utfallet på 417 tkr lägre intäkter och även 644 tkr mindre kostnader.

Mindre intäkter (300 tkr) beror till stor del på minskade intäkter för detaljplaner. Tidigare år har ett större antal detaljplaner upprättats vilket medfört högre intäkter. Under 2018 har endast ett fåtal detaljplaner påbörjats.

På kostnadssidan är det framförallt minskade personalkostnader pga föräldradigheter och minskade konsultkostnader som genererat lägre kostnader. Nämnden har under 2018 i mindre grad anlitat konsulter i samband granskningar och planarbeten samt handlägger idag alla ärenden om strandskydd inom förvaltningen. Tidigare anlätades konsult för samtliga strandskyddsärenden. Se jämförelse över åren 2011 - 2018.

Redogörelse för utfallspåverkande beslut

Nämnden har under året medverkat i arbetet med Grön översiktsplan och genomfört inventeringar för Lisplanen (Landsbygdsutveckling i strandnära lägen). Inventeringarna utfördes av bygg- och miljöinspektör tillsammans under sommaren 2018.

Nämnden har under hösten 2018 infört viss ärendehantering via "mina sidor" på kommunens hemsida. För några typer av ärenden inom livsmedel och byggdelen kan man idag ansöka via hemsidan. Införandet genomförs via det Digitaliseringsprojekt som Vilhelmina kommun medverkar i tillsammans med andra Västerbottenskommuner. Förhoppningen är att vi tillsammans kan bygga vidare och förenkla för dom som behöver kontakta nämnden i olika ärenden.

Uppföljning av nämndsmål

En detaljerad uppföljning av verksamhetens mål återfinns i Miljö- och byggnadsnämndens årsredovisning som finns som bilaga.



6 Vilhelmina bostäder

Förvaltningsberättelse

Styrelsen och VD för Vilhelmina Bostäder AB, 556446-8402 får härmed avge årsredovisning för 2018.

Verksamheten

Allmänt om verksamheten

Bolaget ska ha till föremål för sin verksamhet att inom Vilhelmina kommun förvärva, äga, förvalta fastigheter eller tomträtter och bygga bostäder, affärslägenheter, lokaler för småindustri och hantverk och kollektiva anordningar samt bedriva härmed förenlig verksamhet.

Bolaget har sitt säte i Vilhelmina, Västerbottens län.

Väsentliga händelser under räkenskapsåret

Vakansläget har under året legat på ett snitt om 15 tomma lägenheter. Lokalerna har en fortsatt låg vakansnivå. Under hösten färdigställdes trygghetsboendet på Volgsjövägen 25 och rivning av Strandvägen 18 A-C genomfördes vilket resulterade i att fastighetsbeståndet nu består av 681 lägenheter och 69 lokaler.

En hyresgästundersökning har under året genomförts med ett resultat långt över alla förväntningar. VIBO har en hög servicenivå med många nöjda hyresgäster. Tillgänglighet, bemötande och kontakt är tre områden där VIBO ligger i framkant jämfört med andra fastighetsbolag. Det framkommer tydligt att VIBO är mån om sina hyresgäster och många hyresgäster uppskattar den personliga och trevliga dialogen med samtliga kontaktpersoner på företaget.

Ränteläget för upplånat kapital är fortsatt mycket fördelaktigt för företaget.

Årets underhållsbudget har upparbetats med råge. Ett axplock av vad som genomförts är dörrbyten inklusive låsbyten samt fönsterbyten på tre områden. Badrumsrenoveringen på området Brännan som påbörjades under 2017 har under året kunnat färdigställas. I övrigt har ett större antal lägenheter renoverats.

Flerårsöversikt

Belopp i tkr	2018	2017	2016	2015
Nettoomsättning	50 814	50 698	50 560	47 228
Bruttoresultat	965	2 025	4 982	10 649
Resultat efter finansiella poster	-96	899	2 984	7 651
Soliditet %	26	27	26	26



7 Vilhelmina fastighetsförvaltning

Förvaltningsberättelse

Styrelsen och VD för Vilhelmina Fastighetsförvaltning AB, 556973-3495 får härmed avge årsredovisning för 2018-01-01--2018-12-31

Verksamheten

Allmänt om verksamheten

Bolaget har till föremål för sin verksamhet att inom Vilhelmina kommun förvalta Vilhelmina kommuns och Vilhelmina Bostäder AB:s fastigheter. Bolagets verksamhet ska därutöver vara att bedriva parkeringsövervakning och förvaltning av parkeringsanläggningar på kommunens tomtmark. Bolaget är skyldigt att utföra uppdrag som bolaget tilldelas av sina ägare. Verksamheten ska bedrivas åt ägarna i ägarnas syfte. Bolaget ska i sin verksamhet agera med iakttagande av samma begränsningar som skulle ha gällt om verksamheten istället utförts i kommunal regi. Detta innebär att bolaget ska säkerställa att det agerar inom det fastställda kommunala ändamålet och de kommunala befogenheter som utgör ramen för verksamheten.

Bolaget har sitt säte i Vilhelmina, Västerbottens län

Väsentliga händelser under och efter räkenskapsåret

Uppdraget att sköta förvaltningen av Vilhelmina kommuns och Vilhelmina bostäders fastigheter har nu löpt i fyra år. Samma goda servicenivå har fortsatt uppnåtts, under året har nästan 6 500 serviceärenden utförts. I september utökades uppdraget till att även omfatta verksamhetsvaktmästeri för kommunens verksamheter

Det arbete som under fjolåret påbörjades gällande organisationsutveckling har fortskridit under 2018 och fokus har legat på teamets samarbete. Klimatundersökningen som utfördes under hösten gav ännu högre resultat än tidigare år och visar att arbetet gett god utdelning. VIFAB kännetecknas av att vara en välmående organisation.

Ett stort arbete har också utförts under året för att GDPR-säkra verksamheten. Samtliga verksamhetsprocesser har inventerats med avseende på personuppgifter och dess hantering. Jämförelser har gjort mot gällande regelverk och åtgärder har vidtagits där behov förelagat.

Företaget har fortsatt stort fokus på automation av verksamhetsprocesser och digitalisering. En ny energimodul för ytterligare automatisering har beställts till fastighetssystemet.

Sjukfrånvaron var under året 6 % vilket är en minskning från föregående år med 3 %. Av dessa 6 % utgör 5 % långtidssjukskrivningar.

Ledningen vill framföra ett tack till medarbetarna för det förtjänstfulla arbete som lagts ner för bolagets kunder.

Flerårsöversikt

Belopp i tkr	2018	2017	2016	2015
Nettoomsättning	76 247	59 737	40 094	29 139
Resultat efter finansiella poster	84	69	77	121
Soliditet %	8	8	11	8



8 South Lapland HoldCo AB

Styrelsen för Vilhelmina South Lapland HoldCo AB, 559102-5407, får härmed avge årsredovisning för räkenskapsåret 2018-01-01 -- 2018-12-31.

Allmänt om verksamheten

Bolaget bildades 2017-04-24 och ingen verksamhet har bedrivits i bolaget under perioden.

Under året har samtliga aktier i South Lapland Airport AB (559102-5290) överlåtits från Vilhelmina kommun.

Bolaget och dotterbolaget har sitt säte i Vilhelmina kommun

Ägarförhållanden

Bolaget ägs till 100 % av Vilhelmina Kommun



9 South Lapland Airport AB

Styrelsen och verkställande direktören för South Lapland Airport AB, 559102-8290 avger följande årsredovisning för räkenskapsåret 2018-01-01--2018-12-31.

Verksamheten

Företagets verksamhet omfattar att äga, förvalta, driva och utveckla flygplatsen i Vilhelmina kommun. I bolagets verksamhet ingår även stödjande åtgärder såsom biljettering och synkronisering av närliggande tjänster och bedriva verksamhet som är stödjande för Vilhelmina kommun, såväl som för turism, kommunens invånare samt näringsliv.

Företaget har sitt säte i Vilhelmina kommun

Företaget är ett helägt dotterbolag till South Lapland HoldCo 559102-5407, som ägs av Vilhelmina kommun.

Vilhelmina kommun har 2017-04-24, överlämnat ägardirektiv till bolaget. Bolaget har under året arbetat utifrån dessa och sammanfattningsvis görs bedömningen att bolaget har arbetat utifrån och uppfyllt ägardirektiven.

Väsentliga händelser under räkenskapsåret

Företagets operativa verksamhet övergick 2018-01-01 från Vilhelmina kommun. South Lapland Airport har under året haft flygförbindelser till och från Stockholm/Arlanda, med dels Hemavan, Lycksele och Kramfors.

Flygtrafiken har under året bestått i upphandlad flygtrafik till Stockholm/Arlanda. Upphandlingen har gjorts av Trafikverket. I flygtrafiken vid South Lapland Airport häre även taxi-, ambulans-, skol- och privatflyg ingått. Landningsfrekvensen utgörs av drygt 1000 landningar per år, varav huvuddelen utgörs av linjetrafik.

Under perioden 2018-01-01 - 2018-05-15 trafikerades flygplatsen av flygbolaget NextJet. Företaget begärde sig i konkurs, vilket fick till följd att all flygtrafik avstannade. En snabb upphandling gjordes av Trafikverket och trafiken startade igen 2018-07-01 med Amapola flyg i samarbete med Direktflyg Sverige som operatör. Konkursen fick ekonomiska konsekvenser för South Lapland Airport AB på ca 3,3 mkr, i form av direkta kundförluster (2,3 mkr), förlorade intäkter för perioden 18-05-16 - 18-06-30 (0,6 mkr) samt en beräkning av badwill (0,4 mkr). Vilhelmina kommun beslöt att täcka de direkta kundförlusterna med ett driftbidrag på 2,3 mkr.

Flygplatsens kvalitetsledningssystem (QOMS) är styrande för verksamheten och bolaget har ett antal flygsäkerhets- och kvalitetsmål som följs upp löpande.

Flygsäkerhets- och kvalitetsmål

- Flygplatsen ska inte bidra till något haveri eller allvarlig incident
- Flygplatsen ska uppfylla flygsäkerhetsmyndighetens krav.
- Flygplatsens samtliga instruktioner ska hålla uppdaterade
- Flygplatsens personal ska ha rätt kompetens för de uppgifter de ska utföra
- Flygsäkerhetsstandarden ska lägst vara i nivå med den som finns på övriga svenska instrumentflygplatser

Flygplatsen bedöms ha uppfyllt alla de uppställda målen, mer information angående måluppfyllnad återfinns i South Lapland Airport AB:s årsredovisning.



Passagerarstatistik

	2018	2017
Januari	1173	1175
Februari	1320	1493
Mars	1634	1687
April	1036	1130
Maj	293	996
Juni	0	1003
Juli	815	1217
Augusti	954	1182
September	950	1228
Oktober	887	1189
November	1035	1132
December	981	1197
Summa	11078	14629

Nedgången i passagerarantal för perioden maj-juni kan helt hänföras till NextJets konkurs och det uppehåll i trafiken det medförde. Återuppbyggnaden av förtroendet av flygplatsen och tillförlitligheten i flygtrafiken återspelas i nedgången för perioden juli-december.

Miljöpåverkan

Företaget bedriver tillståndspliktig verksamhet enligt miljöbalken. Tillståndet avser civil flygplats där den yttre miljön påverkas i huvudsak genom utsläpp till luft och mark samt genom buller. Kontroller görs av kommunens miljökontor och Länsstyrelsens miljöenhet. Tillståndet omfattar upp till 6000 flygrörelser per år.

Investeringar under året

Under året har bolaget startat ett projekt för återtagande av den inflyttade tröskeln på bana 28 ett återtagande av tröskeln innebär att start- och landningsbanan förlängs med 240 meter till 1500 meter. Projektet är kostnadsberäknat till ca 21 mkr.

Övriga investeringar återfinns i bolagets fullständiga årsredovisning

Flerårsöversikt

Belopp i kr	2018	2017
Nettoomsättning	17 058 403	0
Resultat efter finansiella poster	24	-188
Soliditet %	6	12,4



10 Särredovisningar

10.1VA-redovisning

Resultaträkning

	Not	2018	2017
Verksamhetens intäkter	1	15 395	15 766
Verksamhetens kostnader	2	-11 437	-11 664
Avskrivningar		-2 696	-3 082
Verksamhetens nettokostnader		1 262	1 020
Skatteintäkter			
Finansiella intäkter		0	-90
Finansiella kostnader	3	-1 350	-1 234
Resultat före extraordinära poster		-88	-304
Extraordinära intäkter			
Extraordinära kostnader			
Årets resultat		-88	-304

Balansräkning

Tillgångar	2018-12-31	2017-12-31
Anläggningstillgångar		
Materiella anläggningstillgångar		
Vattenverk och avloppsverk	77 722	78 000
Maskiner		
Summa materiella anläggningstillgångar	77 722	78 000
Omsättningstillgångar		
Förråd	696	571
Kundfordringar	4 181	3 371
Ingående mervärdesskatt på leverantörsskulder	200	361
Summa omsättningstillgångar	5 077	4 303
Summa tillgångar	82 799	82 303
Skulder och eget kapital		



Tillgångar	2018-12-31	2017-12-31
Eget kapital	-3 178	-3 482
Årets resultat	88	304
Summa eget kapital	-3 090	-3 178
Skulder		
Långfristiga skulder		
Lån av Vilhelmina kommun	69 276	69 059
Anslutningsavgifter	16 601	14 921
Återföring del av ansl.av motsvarande avsk	-1 834	-1 147
Summa långfristiga skulder	84 043	82 833
Kortfristiga skulder		
Leverantörsskulder	801	1 805
Utgående mervärdesskatt på kundfordringar	1 045	843
Upplupna kostnader och förutbetalda intäkter		
Summa kortfristiga skulder	1 846	2 648
Summa skulder och eget kapital	82 799	82 303

Noter

Not 1 Verksamhetens intäkter	2018	2017	2016	2015	2014	2013	2012	2011
Brukningavgifter	14643	15 182	14 814	14 501	13 817	12 424	11 981	12 252
Anslutningsavgifter	677	393	463	618	132	41	82	230
Övriga intäkter	75	191	145	34	114	81	176	
Summa	15 395	15 766	15 422	15 153	14 063	12 546	12 239	12 482
Not 2 Verksamhetens kostnader								
Material	1468	1 729	1 239	2 742	1 714	1 180	830	819
Energikostnader	2216	2 065	1 828	1 573	1 826	1 800	2 026	2 041
Personalkostnader	2073	1 729	1 627	1 876	1 807	1 721	1 642	1 375
Externt köpta tjänster	2290	2 155	2 232	2 011	2 604	1 993	1 630	1 499
Från kommunen fördelade kostnader	1539	2 311	1 588	2 465	1 733	2 113	2 172	2 146
Övriga kostnader	1851	1 675	777	396	536	462	390	538
Summa kostnader	11 437	11 664	9 291	11 063	10 220	9 269	8 690	8 418
Not 3 Finansiella kostnader								
Intern ränta på anläggningstillgångar	1350	1 234	1 616	1 639	1 609	1 817	1 804	1 561



10.2 Avfallsredovisning

Resultaträkning

	Not	2018	2017
Verksamhetens intäkter	1	11 085	11 059
Verksamhetens kostnader	2	-10 216	-9 679
Avskrivningar		-432	-379
Verksamhetens nettokostnader		437	1 001
Skatteintäkter			
Finansiella intäkter			
Finansiella kostnader	3	-183	120
Resultat före extraordinära poster		254	1 121
Extraordinära intäkter			
Extraordinära kostnader			
Årets resultat		254	1 121

Balansräkning

Tillgångar	2018-12-31	2017-12-31
Anläggningstillgångar		
Materiella anläggningstillgångar		
Återvinningsstation	8 956	5 323
Maskiner och inventarier	0	0
Summa materiella anläggningstillgångar	8 956	5 323
Omsättningstillgångar		
Kundfordringar	678	1 146
Ingående mervärdesskatt på leverantörsskulder	89	115
Summa omsättningstillgångar	767	1 261
Summa tillgångar	9 723	6 584
Skulder och eget kapital		



Tillgångar	2018-12-31	2017-12-31
Eget kapital	4 911	3 790
Årets resultat	254	1 121
Summa eget kapital	5 165	4 911
Skulder		
Långfristiga skulder	4 033	810
Avräkning Vilhelmina kommun		
Kortfristiga skulder		
Leverantörsskulder	356	577
Utgående mervärdesskatt på kundfordringar	169	286
Interima skulder	0	0
Summa kortfristiga skulder	525	863
Summa skulder och eget kapital	9 723	6 584

Noter

Not 1 Verksamhetens intäkter	2018	2017	2016	2015	2014	2013	2012	2011
Brukningssavgifter	10688	10 804	10 000	9 952	9 380	9 150	7 739	7 127
Övriga intäkter	397	255	270	333	417	331	895	1 284
Summa intäkter	11 085	11 059	10 270	10 285	9 797	9 481	8 634	8 411
Not 2 Verksamhetens kostnader								
Material	387	413	483	885	335	149	193	184
Personalkostnader	645	504	380	294	306	337	275	16
Förbränningsavgift				1 059	1 129	795	1 128	962
Insamling hushållsavfall	4296	4 186	4 760	1 734	2 271	1 505	1 743	2 022
Transporter till Umeå				177	435	404	501	408
Externt köpta tjänster	1576	1 756	1 538	1 411	1 751	1 434	1 875	1 559
Från kommunen fördelade kostnader	2155	1 920	2 916	3 709	1 894	2 265	1 874	1 513
Avfallsskatt	115	78	35	32	-243	61	-271	-143
Övriga kostnader	1042	822	636	99	263	245	257	574
Summa kostnader	10 216	9 679	10 748	9 400	8 141	7 195	7 575	7 095
Not 3 Finansiella kostnader								
Intern ränta på anläggningstillgångar	183	120	170	58	20	24	85	29



11 Revisionsberättelse