

Årsredovisning

2019



Vilhelmina



VILHELMINA
KOMMUN

Kommunstyrelsen, 912 81 VILHELMINA

Besöksadress: Förvaltningshuset, Torget 6

Växel: 0940-14 000



Innehållsförteckning

1 Kommuninformation	4
1.1 Kommunstyrelsens ordförande har ordet	4
1.2 Fakta Vilhelmina kommun	5
1.2.1 Vart gick skattepengarna	5
1.2.2 Politisk organisation	6
1.3 Förvaltningsberättelse	6
1.3.1 Översikt över verksamhetens utveckling	6
1.3.2 Den kommunala koncernen	8
1.3.3 Viktiga förhållanden för resultat och ekonomisk ställning	12
1.3.4 Händelser av väsentlig betydelse	14
1.3.5 Styrning och uppföljning av den kommunala verksamheten	14
1.3.6 God ekonomisk hushållning och ekonomisk ställning	16
1.3.7 Balanskravsresultat	19
1.3.8 Väsentliga personalförhållanden	20
1.3.9 Förväntad utveckling	21
1.4 Ekonomisk redovisning	22
1.4.1 Driftredovisning Vilhelmina kommun	22
1.4.2 Investeringsredovisning	23
1.4.3 Resultaträkning	24
1.4.4 Balansräkning	25
1.4.5 Kassaflödesanalys	26
1.4.6 Tilläggsupplysningar	28
1.4.7 Redovisningsprinciper	36
2 Verksamhetsberättelse	38
2.1 Kommunstyrelsen	38
2.1.1 Projektredovisning Kommunstyrelsen	38
2.1.2 Kommentarer till utfall för perioden Kommunstyrelsen	38
2.1.3 Redogörelse för utfallspåverkande beslut Kommunstyrelsen	39
2.2 Utbildningsnämnden	39
2.2.1 Projektredovisning Utbildningsnämnden	39
2.2.2 Kommentarer till utfall Utbildningsnämnden	39
2.2.3 Redogörelse för utfallspåverkande beslut Utbildningsnämnden	40
2.3 Socialnämnden	42
2.3.1 Projektredovisning Socialnämnden	42
2.3.2 Kommentarer till utfall Socialnämnden	42
2.3.3 Redogörelse för utfallspåverkande beslut Socialnämnden	42
2.4 Miljö & Byggnadsnämnden	43
2.4.1 Projektredovisning Miljö- & Byggnadsnämnden	43
2.4.2 Kommentarer till utfall för perioden Miljö- & byggnadsnämnden	43
2.4.3 Redogörelse för utfallspåverkande beslut Miljö- & byggnadsnämnden	44
2.5 VA verksamhet	44



2.6

Renhållning 46



1 Kommuninformation

1.1 Kommunstyrelsens ordförande har ordet

Kommunstyrelsens ordförande har ordet

2019 har varit ett väldigt tufft år i Vilhelmina kommun då det gäller ekonomi och resultatet är verkligen en utmaning som påverkar arbetet för 2020 och framåt. Arbetet med att nå en budget i balans fortsätter även kommande år. Det kommer även fortsättningsvis behövas tas beslut som påverkar både personal och medborgare. 2019 signalerade Sveriges kommuner och regioner (SKR) väldigt tydligt att kommunsektorn står inför stora ekonomiska utmaningar. Utmaningar som innebär en minskning av skatteunderlagets ökningstakt, samtidigt som demografiska utmaningar medför att fler barn, unga och äldre ska försörjas av de förvärvsarbetande som inte ökar i samma takt. Under det gångna året började skatteunderlaget att vika, och för varje skatteunderlagsprognos så skrevs skattekraften ned ytterligare, på grund att antalet människor i arbetsför ålder minskade relaterat till antalet invånare totalt sett. Jag är så tacksam för det arbete som vår otroligt duktiga personal utfört när vi nu ska ställa om organisationer och anpassa verksamheter, ni är ovärderliga! Jag vill också passa på att tacka våra fackliga representanter som också är väldigt viktiga för att arbetet ska fungera i kommunen.

Under 2019 har vi fortsatt arbeta målmedvetet och intensivt med näringslivsfrågor. Tillsammans med förtroendevalda, VIBO och ett stort antal kommunanställda påbörjades utbildningen "Förenkla helt enkelt" som vi genom externa medel har kunnat genomföra. Vi har tillsammans fått bygga grunden för en ny näringslivsstrategi och lärt oss hur vi som förvaltning kan göra det enklare att vara företagare i Vilhelmina. Företagsfrukostar, kvällsmöten och företagsbesök har genomförts och är sätt att möta företagare för att förbättra kommunens företagsklimat. Tack till alla företagare som varit och är med i detta arbete.

Även digitalisering har varit ett viktigt arbete under året där personal har utbildats och många e-tjänster har införts. Vårt nya boende som är byggt för barn som fått beslut enligt LSS 9:8 blev färdigt under 2019 och det är ett projekt vi är stolta över.

Ett annat viktigt projekt som vi gick in i 2019 är God och nära vård 2030 som är ett regionalt arbete där kommunerna tillsammans med Region Västerbotten samverkar inom hälso- och sjukvårdsområdet. Detta för att de resurser som respektive part har ska räcka längre i en samverkan där vården kommer närmare patienten. Under 2019 har planeringsarbete pågått inom ramen för God och nära vård, ett viktigt omställningsarbete för att klara de ekonomiska utmaningarna, såväl som det är av vikt för att höja kvaliteten i det patientnära perspektivet.

Den absolut mest prioriterade frågan framåt är vår ekonomi och en budget i balans. Kommunfullmäktige tog beslut i oktober 2019 om att Vilhelmina skulle gå med i ett projekt för att bygga resursfördelningsmodeller. Tekniska ramar från 2021 som bygger på vad kommunen faktiskt får i det kommunala utjämningsystemet. Det ställer stora krav på alla verksamheter att behöva göra budget på ett nytt sätt, men jag tror verkligen att alla tillsammans kommer att klara arbetet.

Tack till alla anställda, alla som bor och verkar i kommunen samt alla politiska företrädare.

Mars 2020

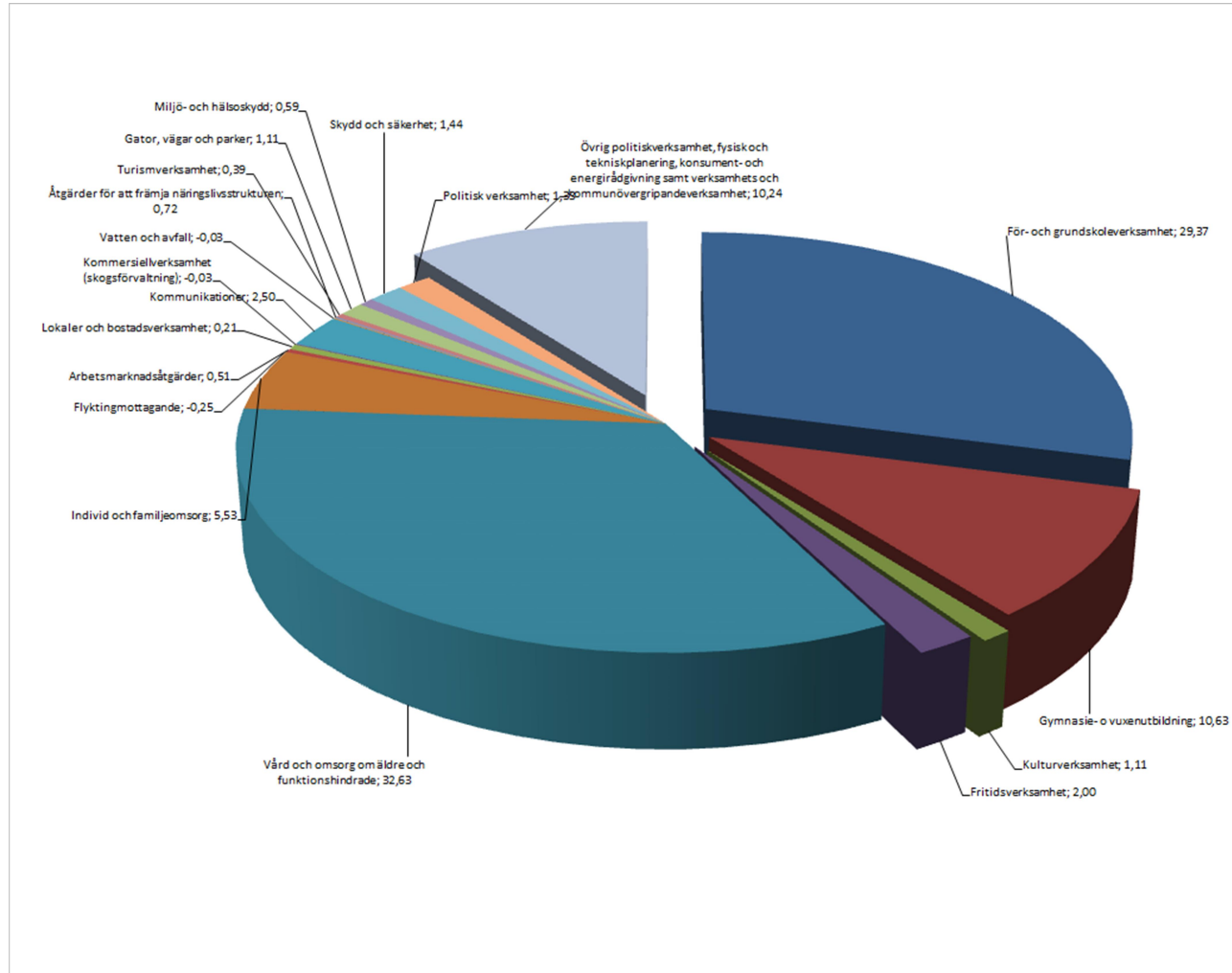
Annika Andersson Kommunstyrelsens ordförande





1.2 Fakta Vilhelmina kommun

1.2.1 Vart gick skattepengarna

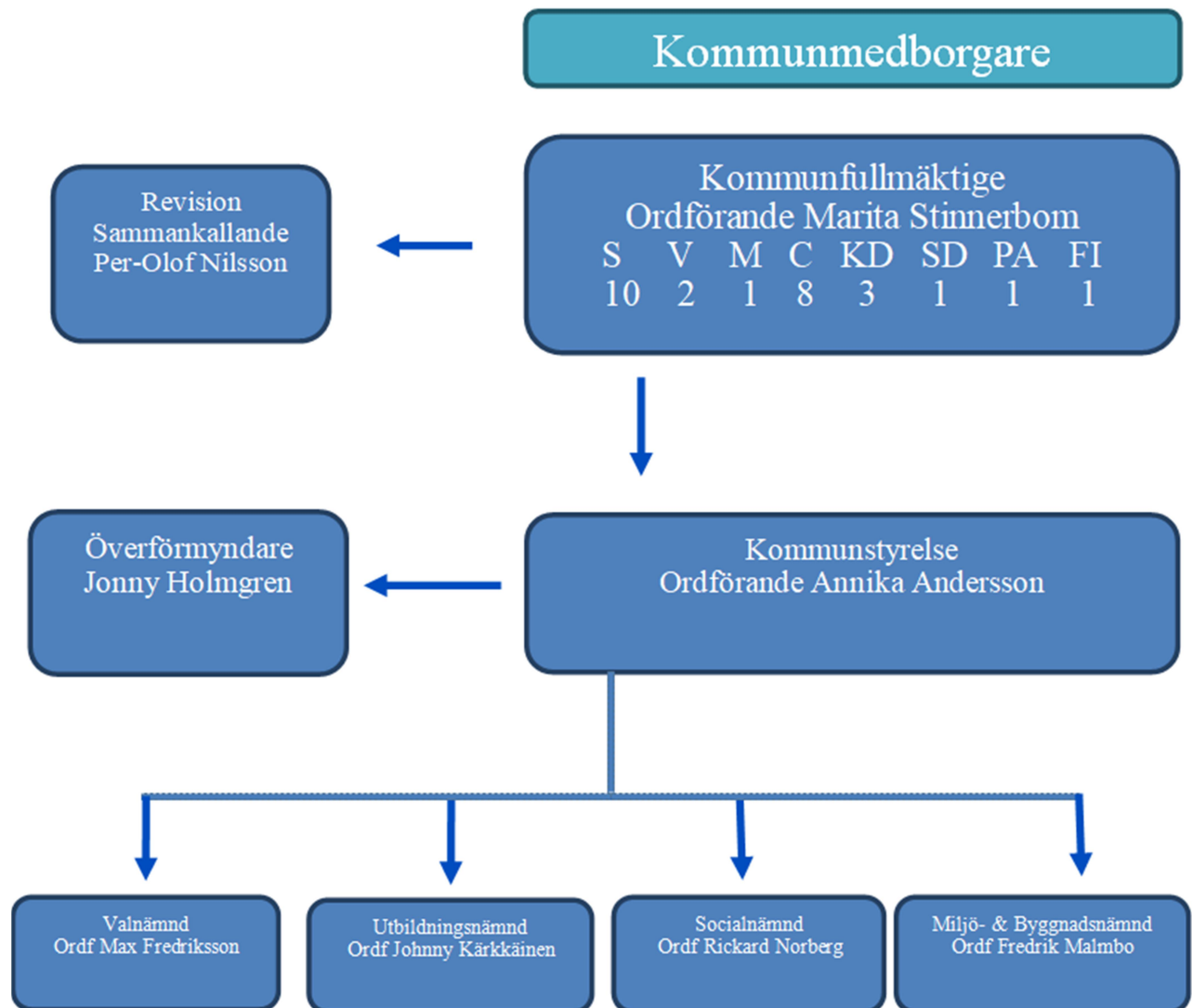


Beloppen är beräknade på nettokostnaden, d.v.s. verksamhetens bruttokostnad minus intäkter, för respektive verksamhet. Ett minustecken framför beloppet betyder att verksamheten haft mer intäkter än kostnader och därigenom gett kommunen en nettointäkt.



1.2.2 Politisk organisation

Politisk organisation med mandatfördelning



1.3 Förvaltningsberättelse

1.3.1 Översikt över verksamhetens utveckling

Den största förändringen inom kommunkoncernen under fjolåret är befolkningsminskningen som visar att vi minskat med cirka 30 personer fler än den



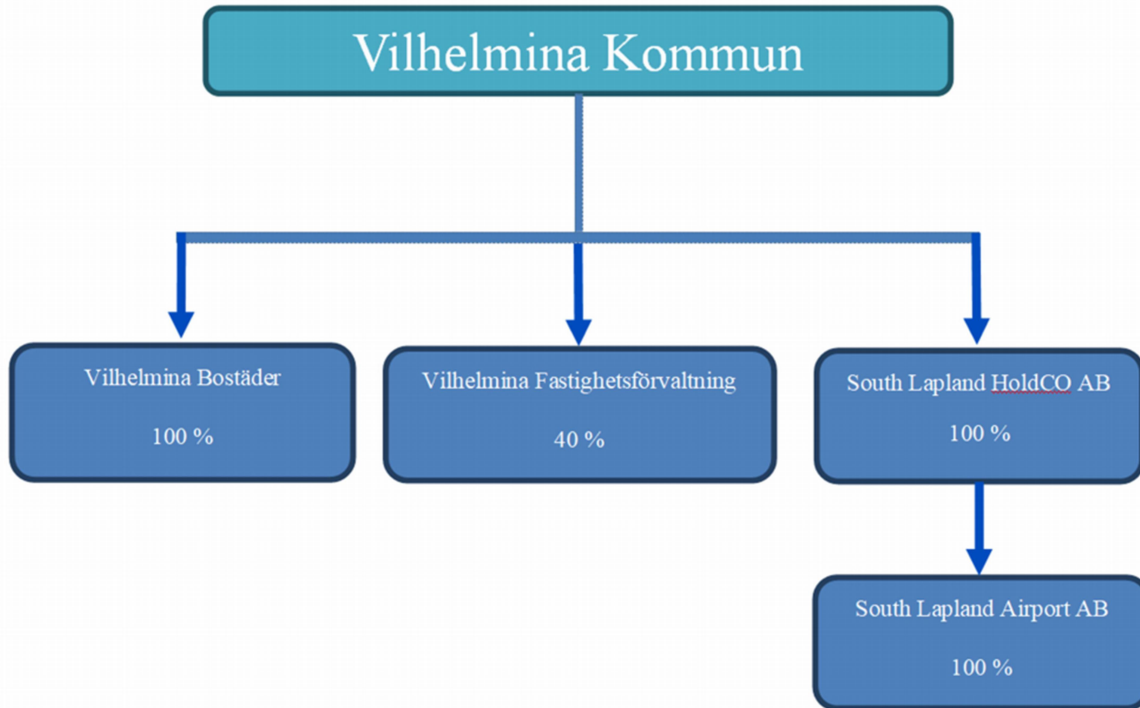
prognos som lades för 2019. Denna minskning slår igenom när vi tittar på kostnad per innevånare. Omräknat så har kostnaderna ökat med modesta 1 % jämfört med 2019. Nettokostnaderna har mellan 2018 och 2019 minskat med drygt 2 miljoner kronor och minskningen återfinns i Kommunstyrelsen samt Utbildningsnämndens verksamheter. Denna kostnadsminskning tyder på att de åtgärder som vidtagits från slutet av 2018 ger effekt på lång sikt. I övrigt har den långfristiga låneskulden ökat och detta kan härledas till investeringar gjorda såväl i koncernbolagen som inom vatten och avlopps verksamheten i kommunen. Antalet anställda fortsätter att minska vilket hänger ihop med kostnadsminskningen och då främst inom Utbildningsnämnden.

	Den kommunala koncernen				
	2019	2018	2017	2016	2015
Verksamhetens intäkter (kr/inv)	39 570	39 867	45 665	45 883	33 636
Verksamhetens kostnader (kr/inv)	-119 848	-118 610	-116 280	-106 971	-101 126
Skatteintäkter & Statsbidrag (kr/inv)	78 805	76 717	74 514	73 394	68 851
Årets resultat (tkr)	-28 225	-39 104	5 606	37 094	-12 031
Soliditet (%)	43,90 %	49,30 %	55,00 %	53,80 %	53,10 %
Soliditet inklusive totala pensionsförpliktelser (%)	22,70 %	25,50 %	31,30 %	28,30 %	20,90 %
Nettoinvesteringar (kr/inv)	7 853	7 280	9 392	6 150	3 152
Självfinansieringsgrad (%)	-30,3 %	-27,7 %	121,7 %	145,8 %	563,1 %
Långfristig låneskuld (kr/inv)	46 983	37 207	33 524	33 251	33 108
Antal anställda	839	850	863	857	856
	Kommunen				
	2019	2018	2017	2016	2015
Folkmängd 31/12	6 668	6 746	6 787	6 805	6 829
Kommunal skattesats (kr)	23,45	23,45	23,45	23,45	23,4
Verksamhetens intäkter (kr/inv)	29 351	28 853	34 438	35 418	26 069
Verksamhetens kostnader (kr/inv)	-111 152	-108 658	-106 477	-98 925	-95 752
Skatteintäkter & Statsbidrag (kr/inv)	79 065	76 717	74 514	73 394	68 851
Årets resultat (tkr)	-27 377	-39 148	5 505	48 661	-17 612
Soliditet (%)	56,72 %	64,10 %	67,50 %	67,70 %	67,50 %
Soliditet inklusive totala pensionsförpliktelser (%)	26,20 %	29,20 %	33,60 %	31,70 %	21,50 %
Nettoinvesteringar (kr/inv)	4 561	4 632	6 650	4 228	3 452
Självfinansieringsgrad (%)	-42,7 %	-50,6 %	478 %	151 %	196,6 %
Långfristig låneskuld (kr/inv)	15 721	6 267	7 121	7 509	4 864
Antal anställda	808	815	853	847	846



1.3.2 Den kommunala koncernen

1.3.2.1 Kommunens företag



Bolag	Verksamhet
Vilhelmina Bostäder AB	Bolaget ska ha till föremål för sin verksamhet att inom Vilhelmina kommun förvärva, äga, förvalta fastigheter eller tomträtter och bygga bostäder, affärslokaler, lokaler för småindustri och hantverk och kollektiva anordningar samt bedriva härmed förenlig verksamhet.
Vilhelmina Fastighetsförvaltning AB	Bolaget har till föremål för sin verksamhet att inom Vilhelmina kommun förvalta Vilhelmina kommuns och Vilhelmina Bostäder AB:s fastigheter. Bolagets verksamhet ska därutöver vara att bedriva parkeringsövervakning och förvaltning av parkeringsanläggningar på kommunens tomtmark. Bolaget är skyldigt att utföra de uppdrag som bolaget tilldelas av sina ägare. Verksamheten ska bedrivas åt ägarna i ägarnas syfte. Bolaget ska i sin verksamhet agera med iakttagande av samma begränsningar som skulle ha gällt om verksamheten istället utförts i kommunal regi. Detta innebär att bolaget ska säkerställa att det agerar inom det fastställda kommunala ändamålet och de kommunala befogenheter som utgör ramen för verksamheten.
South Lapland HoldCO AB	Bolaget ska såsom holdingbolag äga och förvalta aktier i bolag med



	koppling till Vilhelmina kommun i Västerbottens län. Bolaget äger vidare bedriva sådan verksamhet som är främjande för Vilhelmina kommun, kommunens turism, kommunens invånare eller näringsverksamheten i Västerbotten.
South Lapland Airport AB	Företagets verksamhet omfattar att äga, förvalta, driva och utveckla flygplatsen i Vilhelmina kommun. I bolagets verksamhet ingår även stödjande åtgärder såsom biljettering och synkronisering av närliggande tjänster och bedriva verksamhet som är stödjande för Vilhelmina kommun, såväl som för turism, kommunens invånare samt näringsliv.

1.3.2.2 Ekonomisk översikt koncernen

Redovisningsprinciper (Konsolidering)

Koncernredovisningen har upprättats enligt förvärvsmetoden med proportionell konsolidering. Proportionell konsolidering innebär att endast den ägda andelen av dotterföretagens resultat- och balansräkningar tas in i koncernredovisningen. Med förvärvsmetoden menas att anskaffningsvärdet för dotterbolagens andelar avräknats mot förvärvat eget kapital. I koncernens eget kapital ingår därmed förutom kommunens eget kapital endast den del av dotterbolagens eget kapital som intjänats efter förvärvet/bildandet. Då koncernredovisningen endast skall visa koncernens relationer med omvärlden har interna mellanhavanden eliminerats. **Olika avskrivningsregler används av kommunen och dotterbolagen. Detta har inte beaktats.**

Ekonomisk översikt med årets resultat

Kommunens koncernresultat uppgår efter eliminering till -28 225 tkr. Eliminering innebär att alla affärer som sker mellan kommunen och koncernbolagen räknas bort (elimineras), detta för att de intäkter, kostnader, fordringar och skulder som koncernen haft med externa aktörer ska påverka resultat-, balansräkning och kassaflödesanalys.

Resultatet före bokslutsdispositioner är negativt för South Lapland Airport med 997 tkr. Vilhelmina fastighetsförvaltning AB visar ett positivt resultat med 22 tkr, Vilhelmina Bostäder med 140 tkr. South Lapland HoldCO AB har ingen verksamhet men har efter resultatet i South Lapland Airport skrivit ner aktierna vilket på verkat resultatet negativt och har ett resultat på minus 1 000 tkr.

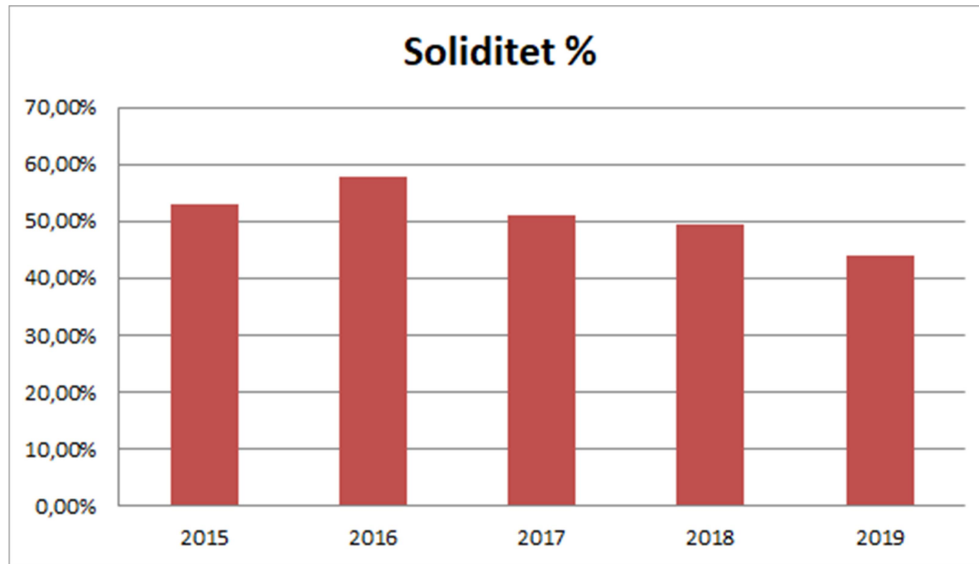
Likvida medel

De samlade likvida medlen för koncernen uppgick 2019-12-31 till 61,6 mkr.

Soliditet

Soliditeten anger hur stor andel av koncernens tillgångar som finansierats med eget kapital. Soliditeten har minskat från 49,4 % 2018 till 43,9 % 2019.

Jämfört med övriga kommunkoncerner i Västerbotten för 2018 ligger Vilhelmina en bra bit över genomsnittet då motsvarande siffra uppgick till 38,7 %

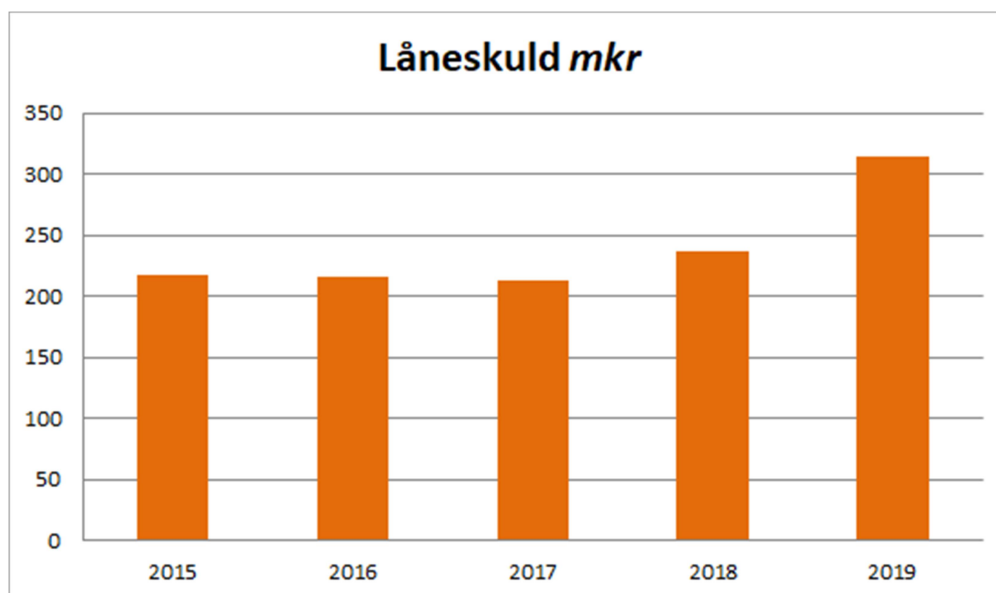


Låneskuld

Under perioden 2014-2017 minskade koncernens långfristiga skulder. Men har under 2018 och 2019 ökat kraftigt detta med anledning av att bland South Lapland Airport AB och Vilhelmina Bostäder AB ökat upp sina låneportföljer. Men även kommunen har under 2019 ökat sin låneportfölj för att klara behovet av investeringar.

Koncernens totala låneskulden uppgår 2019-12-31 till 314 mkr vilket ger en låneskuld på 46 936 kr per invånare.

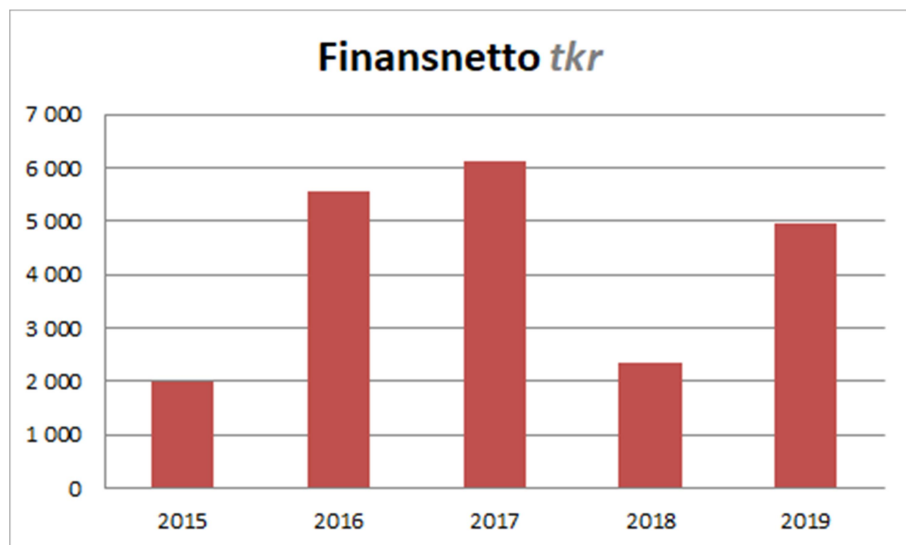
Den genomsnittliga låneskulden för Västerbottens läns kommuner låg 2018 på 46 229 kr per invånare (enligt KOLADA, kommun- och landstingsdatabasen)





Finansnetto

Finansnettot det vill säga skillnaden mellan finansiella intäkter och kostnader uppgår till +4,9 mkr för 2019.



Ekonomiska engagemang inom kommunkoncernen

Enhet (tkr)	Ägd andel	Ägartillskott/bidrag		Lån	
		Givare	Mottagare	Givare	Mottagare
Vilhelmina kommun		0	0	0	0
Vilhelmina Bostäder	100 %	0	0	0	0
Vilhelmina Fastighetsförvaltning	40 %	0	0	0	0
South Lapland HoldCo AB	100 %	0	0	0	0
South Lapland Airport AB	100 %	0	0	0	0

Ekonomiska mellanhavanden inom kommunkoncernen

Enhet (tkr)	Försäljning		Räntor		Borgen	
	Köpare	Säljare	Givare	Mottagare	Givare	Mottagare
Vilhelmina kommun	34 609	90	0	0	208 873	0
Vilhelmina Bostäder	50	7 085	0	0	0	190 443
Vilhelmina Fastighetsförvaltning	16	18 053	0	0	0	0
South Lapland HoldCo AB	0	0	0	0	0	0
South Lapland Airport AB	24	9 471	0	0	0	18 430



1.3.3 Viktiga förhållanden för resultat och ekonomisk ställning

1.3.3.1 Finansiell analys

Väsentliga risker och osäkerhetsfaktorer

Identifierad risk	Beskrivning	Organisatorisk enhet	Hantering av risk
Omvärldsrisk			
Befolkning	Om befolkningen fortsätter att minska, minskar våra skatteintäkter & de generella statsbidragen	Kommunkoncern	-Översyn nivå av kommunalservice - Översyn av lokalbehov - Samordning inom koncernen - Samverkan med närliggande kommuner
Verksamhetsrisk			
Personal	Kompetensbrist, leder till sämre kvalitet och ökad belastning på befintlig personal	- Socialnämnden - Utbildningsnämnden - Miljö & Byggnadsnämnden	- Heltidsorganisation
Finansiell risk			
Ränterisk	Höga skuldsättning innebär betydande kostnadsökningar ifall ränteläget förändras och blir högre	Kommunkoncernen	- Avsätta medel till amortering - Finanspolicy - Investeringspolicy

Upplysningar om finansiella risker och riskhantering

Den av fullmäktige beslutade finanspolicyen 19/4-1999 innehåller riktlinjer och regler för finansverksamheten inom kommunen och den kommunala koncernen.

Ränterisk

Per den 31 december 2019 uppgick den kommunala koncernens räntebärande skulder till 295 (236) mnkr medan de räntebärande finansiella tillgångarna uppgick till 71 (61) mnkr. Den kommunala koncernens räntebärande nettoskuld uppgick per balansdagen sålunda till 224 (175) mnkr. Nettoskulden har ökat till följd av investeringar i bland annat vatten och avlopp samt byggnation av ett LSS 9:8 boende.

Kommunens räntebärande skulder uppgick till 87 (42) mnkr per den 31 december 2019 medan kommunens räntebärande finansiella tillgångar för samma tidpunkt uppgick till 71



(61) mnkr. Vilket innebär att nettoskulderna för kommunen uppgick till 16 (-19) mnkr på balansdagen.

Enligt finanspolicyn ska den genomsnittliga räntebindningstiden på räntebärandeskulder vara minst 1 år och högst 3 år. Per den 31 december 2019 uppgick den genomsnittliga räntebindningstiden för kommun koncernen till 1,61 (1,16) år. För kommunen är samma siffor 1,07 (1,07) år.

Finansieringsrisk

Enligt finanspolicyn får inte mer än 25 % av lånestocken förfalla till betalning inom en rullande 12 månaders period. För kommunkoncern förföll maximalt 23 (50) procent av låneskulden till betalning inom en 12 månaders period, motsvarande siffra för kommunen var 12 (75) procent.

Enligt finanspolicyn ska kommunens likviditet alltid vara så stor att en god betalningsberedskap kan hållas. Nivån på betalningsberedskapen utgör ett av de finansiella mål som kommunfullmäktige årligen fastställer. Per den sista december 2019 uppgick kommunens tillgängliga likvida medel till 22 (25) mnkr.

Kredit- och likviditetsrisk

Kommunen placerar likviditet i i räntebärande värdepapper i form av statsskuldsväxlar och statsobligationer, kommun- och bankcertifikat, kapitalmarknads- och bankreserver samt konto i bank. Kreditriskerna ska begränsas såtillvida att placering av likvidamedel endast får ske med en löptid <1 år.

Marknadsvärdesrisk i finansiella placeringar

Enligt finanspolicyn får finansiella placeringar göras såväl i räntebärande värdepapper som i aktier. Andelen aktier får dock uppgå till maximalt 30 procent av portföljens värde. Per den 31 december 2019 bestod den kommunens finansiella placeringar till 27 (23) procent av aktier och resterande del av räntebärande papper.

Pensionsförpliktelser

Pensionsförpliktelse	2019	2018	2017
Total pensionsförpliktelse i balansräkningen	188 494	203 323	206 957
- Avsättning inkl. särskild löneskatt	8 021	5 602	5 307
- Ansvarsförbindelse inkl. särskild löneskatt	180 473	197 721	201 650
Pensionsförpliktelse som tryggats i pensionsförsäkring	37 535	36 440	36 735
Pensionsförpliktelse som tryggats i pensionsstiftelse	0	0	0
Summa pensionsförpliktelse	226 029	239 763	243 692
Förvaltade pensionsmedel - Marknadsvärde	2 019	2 018	2 017
Totalt pensionsförsäkringskapital	46 923	43 675	43 456
- Varav överskottsmedel	617	1 055	1 479
Totalt kapital, pensionsstiftelse	0	0	0
Finansiella placeringar (egna förvaltade)	71 006	67 191	65 268



pensionsmedel)			
Summa förvaltade pensionsmedel	117 929	110 866	108 724
Finansiering	2 019	2 018	2 017
Återlånade medel	108 100	128 897	134 968
Konsolideringsgrad	52,2 %	53,8 %	55,4 %

Skulder

Skuldportfölj

	Kommunen		Kommunkoncernen	
	2019	2018	2019	2018
Extern låneskuld, mkr	86 962	42 280	295 835	235 833
Varav förfaller inom ett år (%)	11,6 %	74,7 %	22,7 %	49,9 %
Genomsnittlig inlåningsränta (%)	0,10 %	0,06 %	0,23 %	0,14 %
Genomsnittlig räntebindning, år	1,07	0,8	1,61	1,16
Genomsnittlig kapitalbindning, år	1,07	0,8	1,86	1,74
Andel rörlig ränta (%)	53,2 %	0	15,6 %	0
Andel gröna lån (%)	0	0	0	0

1.3.4 Händelser av väsentlig betydelse

Under 2019 har en etablering av LSS 9:8 boende (boende för barn med särskilda behov) skett, initialt innebär detta kostnader i form av investering i en byggnad samt nystart av verksamhet. Detta boende ska i förlängningen betala sig själv då vi haft kostnader för placeringar ute i landet. Boendet innebär också att de brukare som nyttjar boendet kommer att ha närmare till sina anhöriga.

I övrigt har flertalet verksamheter jobbat med att minska kostnaderna framåt och vi har under 2019 minskat underskottet från -39 mkr till -26 mkr. Det återstår dock väldigt mycket arbetet innan vi kan ha en budget i balans.

Under hösten 2019 gick vi med i SKR projektet "prislappsmodellen" som är en budgetmodell som fokuserar på de intäkter som kommunen får från skatteintäkter och generella statsbidrag (bland annat kostnadsutjämningen) Modellen härleder budgeten på ett transparent sätt och kommer om den följs möjliggöra en starkare ekonomi framåt i tiden. Denna modell kommer att användas skarpt från och med budgetår 2021.

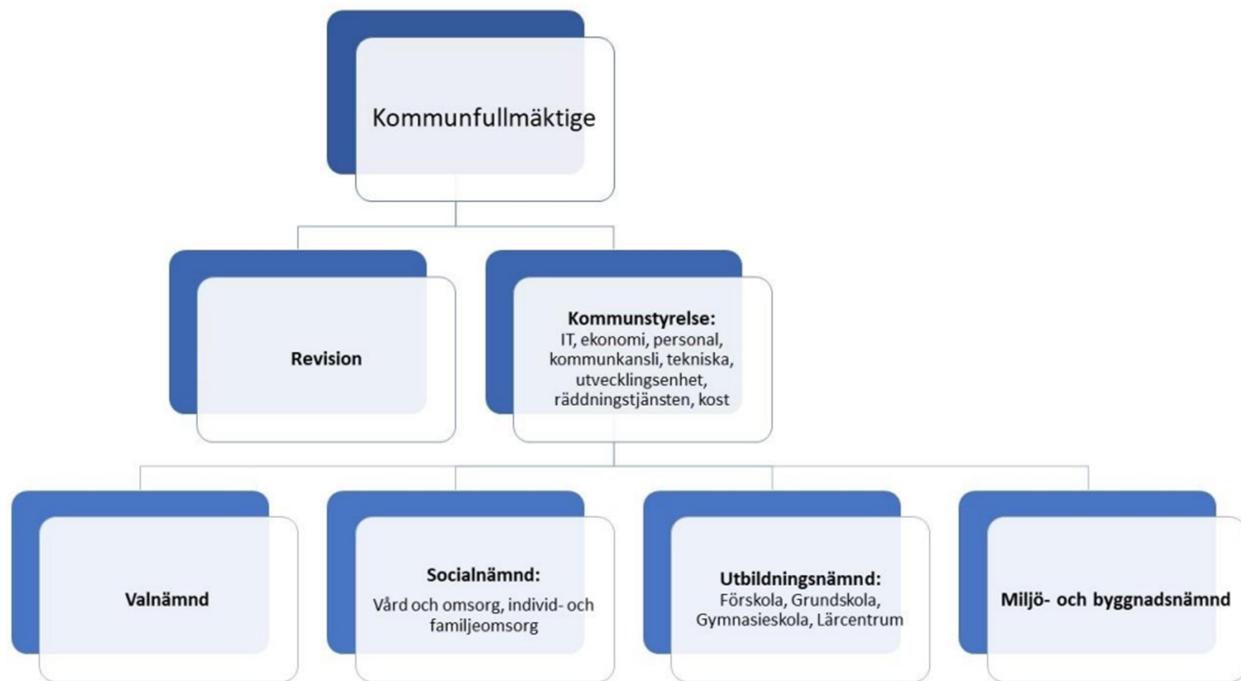
1.3.5 Styrning och uppföljning av den kommunala verksamheten

Kommunerna ansvarar för en stor del av den samhällsservice som finns där vi bor. De viktigaste uppgifterna är förskola, skola, socialtjänst och äldreomsorg. Vilhelmina kommun styrs av politiker som valts direkt av våra kommunmedborgare. Deras uppgift är att representera folket i kommunen och ange inriktning för kommunens verksamheter och kommunens utveckling - vad som ska prioriteras och vad som ska genomföras.



Kommunfullmäktige är kommunernas högsta beslutande organ. Kommunfullmäktige tar beslut om kommunens inriktning, verksamhet och ekonomi. De utser också kommunstyrelsen, som har till uppgift att leda och samordna allt arbete inom alla kommunens verksamheter. Kommunfullmäktige beslutar också vilka nämnder som ska finnas och väljer dess ledamöter. Nämnderna ansvarar sedan för ett visst område. I Vilhelmina kommun finns miljö- och byggnadsnämnd, socialnämnd och utbildningsnämnd. Kommunfullmäktige styr också verksamheten genom att utse ledamöter i olika facknämnder och bolag.

Organisationskarta



Styrelser och nämnder

Kommunstyrelsen

Kommunstyrelsen är kommunens ledande politiska förvaltningsorgan och samordnar allt arbete inom kommunen.

Kommunstyrelsens viktigast uppgifterna är följande:

- Ledning och samordning av mål, riktlinjer, direktiv och ekonomi för styrning och kontroll av hela den kommunala verksamheten
- Utveckling av den lokala demokratin
- Initiativ till samarbete med andra kommuner, landsting och statliga organ
- Samordning av kommunen som arbetsgivare för kommunens anställda, personal- och lönepolitik
- Bevakning och kontroll av att kommunfullmäktiges beslut följs och att all kommunal förvaltning sker effektivt
- Samordna frågor som rör de kommunala företagen
- Främja näringsliv och sysselsättning i kommunen
- Verka för kretsloppstänkande och god miljö
- Bevaka kommunens intressen i övrigt gentemot omvärlden



Socialnämnden

Socialnämnden är utsedd av kommunfullmäktige och har det politiska ansvaret för flera olika verksamhetsområden. Socialnämnden har kommunfullmäktiges uppdrag att ansvara för detaljfrågor för verksamheterna.

Socialnämnden har till sitt förfogande en förvaltning med ansvar att genomföra de politiska besluten och ge den service till kommuninvånarna som de politiska instanserna på olika nivåer beslutat om.

Utbildningsnämnden

Utbildningsnämnden är utsedd av kommunfullmäktige och har det politiska ansvaret för skolverksamheten. Utbildningsnämnden har kommunfullmäktiges uppdrag att ansvara för detaljfrågor för verksamheterna.

Utbildningsnämnden har till sitt förfogande en förvaltning med ansvar att genomföra de politiska besluten och ge den service till kommuninvånarna som de politiska instanserna på olika nivåer beslutat om.

Miljö- och byggnadsnämnden

Miljö- och byggnadsnämnden har kommunfullmäktiges uppdrag att ansvara för detaljfrågor för verksamheterna.

Nämnden svarar för myndighetsutövning och tillsyn enligt Plan- och bygglagen, miljöbalken, livsmedelslagen, annan speciallagstiftning samt de förordningar och föreskrifter som stöds av dessa lagar.

1.3.6 God ekonomisk hushållning och ekonomisk ställning

Verksamhetsmål

Verksamhetsmål	Målbeskrivning	Måluppfyllelse
Tillgänglighet		
De kommunala åtagandena ska så långt som möjligt vara inkluderande och likvärdiga i hela kommunen		Målet är delvis uppnått, vi har påbörjat införandet av centrala direktiv som exempelvis Barnkonventionen i alla verksamheter
Alla ska ges förutsättningar att nå så långt som möjligt i sitt lärande		Goda resultat överlag, utmaningar i svenska och matematik i grundskolan. Lärmiljöer kan förbättras
God och jämlik hälsa	Den vård, omsorg, omvårdnad och stöd som lämnas den enskilde individen av den samlade Socialtjänsten i Vilhelmina kommun ska bidra till en god och jämlik hälsa sett över livets alla faser och skeenden	
Medborgaren i fokus. Bra bemötande, serviceanda, flexibilitet och tillgänglighet ur		Nämnden har trots vakanta tjänster och en långtidsfrånvaro lyckats hålla



ett medborgarperspektiv ska prägla Miljö- och byggnadsnämndens verksamheter		lagstadgade handläggningstider i tillräcklig omfattning
Trygghet		
Kommunstyrelsens myndighetsutövning ska förvaltas och utvecklas. Fysiska miljön ska medge ³ känsla av säkerhet och trygghet, krisberedskap ska inarbetas i all verksamhet	Mot bakgrund av den planläggning och de övningar vi genomför inom ramen för krisberedskap skapas en god grund och beredskap för att möta oförutsedda händelser	Målet är uppnått, räddningstjänsten har under året varit personellt stabil i hela kommunen. Den nya gatu- och parkbelysningen har bidragit till en ökad trygghetskänsla
All personal ska vara behörig		ca 70% behörig personal inom utbildningsförvaltningen. Jobbar med marknadsföring och speciella rekryteringstillfällen
Alla ska ha en god och trygg arbetsmiljö		Varierande lärmiljöer, lokaler. God trygghet i enkätresultat på alla nivåer.
God kvalitet i välfärdens tjänster	Verksamhetens innehåll ska vara hållbart över tid genom att förbättringar och förnyelse av Vilhelmina kommuns samlade Socialtjänst ständigt utgår från den enskilde individens unika behov och förändringar av detta.	
Trygg och säker samhällsplanering		Tillsyn inom nämndens ansvarsområden har skett och målet är uppnått i de mest viktiga områdena.
Effektivitet		
Kommunstyrelsens verksamhet ska planeras och genomföras kostnadseffektivt, stödprocesserna ska styras utifrån nämndernas/verksamheternas krav. Digitaliseringsgraden ska öka i verksamheterna		Målet är uppnått. Utifrån det nya beslutade styrnings- och ledningssystemet så har linjeorganisationens ansvar och uppföljning blivit tydligare då verksamheten styrs på effektkedja, arbetet är inte i sin helhet slutfört, men detta görs 2020. Stödorganisationerna har utvärderats av verksamheterna där man har ett gott resultat. Kommunstyrelsens ekonomiska förutsättningar i budget har följts. Antalet e-tjänster har under året utökats till närmare 40 stycken, antalet webbmöten har ökat under året vilket borgar för att digitaliseringsgraden har ökat.



Värde och hållbarhet	De tjänster och den service som Socialnämndens verksamheter i Vilhelmina tillhandahåller den enskilde individen ska kännetecknas av god kvalitet, vilket formas av den tillämpade kunskapsstyrningen och av den evidensbaserade och lärande praktiken	
Miljö- & Byggnadsnämndens verksamhet ska planeras och genomföras kostnadseffektivt. Digitaliseringsgraden ska öka		Under året har verksamheten ökat antalet e-tjänster. I jämförelse med andra jämförbara/närliggande kommuner har Miljö- och byggnadsnämnden betydligt lägre nettokostnadsram för sin verksamhet, dvs den kostnad som finansieras av skattemedel.
Samhällsutveckling		
Resurser och processer ska så långt som möjligt samordnas internt och externt. tillsammans med andra skapa förutsättningar för en bred och växande arbetsmarknad i samverkan med kommunens företag, snabb etablering i arbetsliv och samhälle.	Utvecklingsenheten tar tillvara på de projekt som gagnar vårt näringsliv och i kontakt med företagen jobbar med att utveckla näringslivsklimat och samarbete mellan företagen.	Målet är uppnått. Med tillgängliga resurser i form av AME och Lärcentrum fångar vi upp tillgängliga projekt, möjlighet till utbildning och praktik. Vi har över tid ett bra samarbete med samordningsförbundet och Arbetsförmedlingen vilket möjliggör att vi kan utnyttja de möjligheter som respektive organisation förfogar över. Vi har under året tillsatt 35 stycken extratjänster
God och hållbar livsmiljö, Miljö- och byggnadsnämnden ska verka för en livskraftig, attraktiv och långsiktigt hållbar fjällkommun		I samband med upprättande av detaljplaner i fjällterräng kräver nämnden idag geotekniska undersökningar/utredningar utifrån risk för ras, skred och erosion.

Kommentar till verksamhetsmål

Utifrån fullmäktiges beslutade perspektiv och riktlinjer så har respektive nämnd utformat mål som förvaltningarna och verksamheterna baserat sina effektkedjor på. Arbetet har påbörjats under 2019 och förväntas gå helt skarpt under 2020. Det finns däremot flera delar som är färdiga och som följts upp under 2019.

Under rubriken tillgänglighet återfinns ett av fullmäktiges perspektiv som verksamheterna delvis har uppnått, bland annat så har miljö- och byggnadsnämnden lyckats hålla handläggningstiderna trots en del personalbrist. Trygghetsperspektivet har till delar



uppnått främst då det gäller räddningstjänst samt gatubelysning, däremot har inte målet om 100 % behörig personal inom utbildningsnämnden nått ända fram då behörigheten ligger på 70 %. När det gäller effektivitetsperspektivet så har det uppnått i verksamhetsdelar men inte när vi tittar på det ekonomiska, de ekonomiska målen följs inte och det enda mål vi når är amorteringar. Under perspektivet samhällsutveckling återfinns målet att resurser och processer ska så långt som möjligt samordnas internt och internt, detta har i sin helhet uppfyllts.

Finansiella mål under en femårs period

	Resultat 2019	Resultat 2018	Mål vid årets slut	Måluppfyllelse
Prognossäkerhet	-17,4 %	-8,6 %	+1 %	Nej
Budgetföljsamhet	-792 %	599 %	+1 %	Nej
Investeringar	Lån	Egenfinans	Egenfinans	Nej
Soliditet	56,7 %	64,1 %	65 %	Nej
Amorteringar	5,8 mkr	6 mkr	2 mkr	Ja
Resultat i % av skatter och bidrag	-5,2 %	-7,6 %	1 %	Nej

Utvärdering av den ekonomiska ställningen

För budgetåret 2019 har kommunen en total avvikelse mot budget på 30 mkr, utfallet på -27 mkr vittnar om ett överskridande av planerad budget med 792 %. Anledningen till det stora budgetöverskridandet är att verksamheternas åtgärder inte gett full effekt och att det finns en eftersläpning i de kostnadsminskningar som krävs för att få en budget i balans. Den ekonomiska ställningen är trots allt god i kommunen och soliditeten är fortsatt på en bra nivå, men de senaste årens underskott gör att soliditeten minskar och det krävs fortsatta åtgärder för att råda bot på situationen.

1.3.7 Balanskravsresultat

Balanskravsutredning

	2019	2018	2017
Årets resultat enligt resultaträkningen	-27 377 437	-39 149 284	5 504 928
- Samtliga realisationsvinster	0	0	0
+ Realisationsvinster enligt undantagsmöjlighet	0	0	0
+ Realisationsförluster enligt undantagsmöjlighet	0	0	0
-/+ Orealiserade vinster och förluster i värdepapper	-9 615 000	0	0
-/+ Återföring av orealiserade vinster och förluster i värdepapper	0	0	0
Årets resultat efter balanskravsjusteringar	-36 992 437	-39 149 284	5 504 928



Reservering av medel till utjämningsreserv	0	0	0
+ Användning av medel från resultatutjämningsreserv	0	0	0
Årets balanskravsresultat	-36 992 437	-39 149 284	5 504 928

Årets balanskrav efter justeringar uppgår till 37 141 721 kr. Vid åberopande av synnerliga skäl på hela beloppet det vill säga 37 141 721 kr, innebär det att det inte finns några negativa belopp att återställa inom tre år. Motivet till att inte återställa det negativa resultatet är att kommunens verksamheter redan står inför besparingskrav på runt 40 mkr, ett återställande skulle innebära att verksamheterna drabbas av ytterligare sparkrav på drygt 13 mkr per år under de tre närmsta åren.

Redovisning av ackumulerade negativa resultat

	2019	2018	2017
IB ackumulerade ej återställda negativa resultat	-149 284	0	0
- Varav från 2015	0	0	0
- Varav från 2016	0	0	0
- Varav från 2017	0	0	0
- Varav från 2018	-149 284	0	0
Årets balanskravsresultat enligt balanskravsutredningen	-37 141 721	-39 149 284	5 504 928
+ Synnerliga skäl att inte återställa	37 141 721	39 000 000	0
+ Synnerliga skäl att återställa över längre tid	0	0	0
UB ackumulerade negativa resultat att återställa inom tre år	0	-149 284	0
UB synnerliga skäl som ska återställas över längre tid	0	0	0
UB ackumulerade ej återställda negativa resultat	0	-149 284	0

1.3.8 Väsentliga personalförhållanden

Arbetet med att kompetensförsörja Vilhelmina kommun är en av kommunens och dess verksamheters största utmaningar. Att vara en attraktiv arbetsgivare är otroligt viktigt för att lyckas med denna utmaning! Vi vet att en god arbetsmiljö är en viktig parameter för att medarbetare ska vilja stanna kvar samt för att möjliggöra nyanställningar. För att lyckas med detta är det av stor vikt att stödfunktionernas arbete som går ut på att vi vill stödja våra chefer och se över hur vi kan utveckla vår enhet på bästa sätt för att nå vår målsättning att verka för personal på plats som trivs och fungerar väl.

En viktig åtgärd för att möta välfärdens rekryteringsbehov blir att ta tillvara både befintlig kompetens och de som nyanställs på ett bättre sätt genom att gå från en deltidsorganisation till en heltidsorganisation. Vilket är ett led i SKR och Kommunals huvudöverenskommelse, att andelen heltidsanställda ska öka. Det är ett arbete som vi har påbörjat med Kommunal och det kommer att pågå under flera år. Att erbjuda heltidsanställningar är mer attraktivt samt ökar det ekonomiska oberoendet för



medarbetaren då det gör att fler klarar sin egen försörjning genom ökad inkomst men även högre avsättning till pension och socialförsäkringar.

Vilhelmina kommun erbjuder dessutom sina anställda möjlighet att under en timme per vecka utöva någon form av friskvårds aktivitet på betald arbetstid.

Sjukfrånvaro

Indikator	I förhållande till	Den kommunala koncernen		Kommunen	
		2019	2018	2019	2018
Total sjukfrånvarotid	Sammanlagd ordinarie arbetstid	6,3 %	5,9 %	6,5 %	6,5 %
Långtidssjukfrånvaro (60 dagar eller mer)	Total sjukfrånvarotid	50,2 %	50,6 %	49,7 %	49,1 %
Sjukfrånvarotid för kvinnor	Sammanlagd ordinarie arbetstid för kvinnor	7,5 %	6,9 %	7,6 %	7,7 %
Sjukfrånvarotid för män	Sammanlagd ordinarie arbetstid för män	3,3 %	3,4 %	3,8 %	3,8 %
Sjukfrånvarotid i åldersgruppen 29 år eller yngre	Sammanlagd ordinarie arbetstid i åldersgruppen 29 år eller yngre	6,5 %	3,0 %	6,8 %	4,3 %
Sjukfrånvarotid i åldersgruppen 30-49 år	Sammanlagd ordinarie arbetstid i åldersgruppen 30-49 år	6,5 %	6,3 %	6,6 %	6,9 %
Sjukfrånvarotid i åldersgruppen 50 år eller äldre	Sammanlagd ordinarie arbetstid i åldersgruppen 50 år eller äldre	6,2 %	6,6 %	6,3 %	7,0 %

1.3.9 Förväntad utveckling

Demografi

Vilhelmina kommun minskar sin befolkning för varje år som går. Baserat på historiken och nya prognoser så tas denna minskning hänsyn till i budgeten. Beräkningen framåt är att kommunen minskar antalet invånare med drygt 50 personer årligen.

Befolkningsminskningen är dessutom störst inom den arbetsföra befolkningen vilket leder till att försörjningskvoten ökar, det vill säga att färre personer ska försörja fler i framtiden.

Befolkningsminskningen motsvarar cirka 3,5 mkr per år i minskade skatteintäkter och statsbidrag, befolkningsminskningen medför svårigheter att upprätthålla såväl kommunal som övrig service och handel inom kommunen. För att behålla nuvarande befolkning och få ett positivt flyttnetto måste åtgärder för att öka antalet arbetstillfällen och erbjuda goda villkor för befintliga företag och nyetableringar prioriteras.

Infrastruktur

Under 2018 så antog Kommunfullmäktige ett styrdokument Grön Översiktsplan som ska vara en ledstjärna för kommunens utveckling inom flera olika områden med sikte på år 2030.



Översiktsplanen innehåller utvecklingsstrategier för bland annat infrastruktur och kommunikation. Dessa utvecklingsstrategier ger kommunen vägledning i arbetet kring gång- och cykelvägar, kollektivtrafik, vägar, flyg, terrängkörning och ledsystem, tele- och datakommunikation samt kraftledningar.

I infrastruktur ingår även digitalisering som blivit ett alltmer återkommande ämne på senare år. Kommunen står inför stora utmaningar och måste ta ytterligare några steg för att hänga med utvecklingen inom det digitala området.

Näringsliv - arbetsmarknad

E-handeln är en stark konkurrent mot våra lokala företag men en väl utbyggd infrastruktur för IT gör att de lokala företagen kan följa med i utvecklingen och dra nytta av IT infrastrukturen för att om möjligt anpassa sig mot utvecklingen i omvärlden.

Turismen och särskilt naturturism, som bygger på de rika möjligheterna till friluftsliv i Vilhelmina med bl.a. jakt, fiske och äventyr, ökar i hela landet och är också mycket viktig för Vilhelmina kommun, särskilt i kärnområdena. En viktig del i detta är det ökande intresset för närproducerad och då gärna ekologisk mat. I Vilhelmina finns ett flertal duktiga företagare inom lokal matproduktion och förutsättningarna är goda när det gäller att utvecklas som matdestination med bra tillgång på råvaror av hög kvalitet och en fantastisk miljö för upplevelser kopplade till lokal mat. Snön, det kalla klimatet och glesheten erbjuder också utvecklingsmöjligheter för besöksnäringen.

Ekonomi

Den ekonomiska utvecklingen i kommunen är ogynnsam och i det stora hela beror det på att befolkningen minskar för varje år och det medför en försämring av skatteintäkter och bidrag. Utöver detta tillkommer det ökande kostnader i de olika verksamheter som kommunen bedriver. Många av kostnaderna är en följd av krav från lagstiftaren som vi oftast inte kan påverka eller beräkna. Tyvärr är vi ändå tvungna att anpassa verksamheterna i takt med befolkningsminskningen och i relation till kommunens kassa.

Effektiviseringar och besparingar måste genomföras löpande för att ha en ekonomi i balans, men samtidigt bör vi satsa inom de områden som gör att vi kan vända den negativa befolkningsutvecklingen.

Investeringsbehovet är stort både när det gäller nyinvesteringar men även att de kommunala anläggningarna måste kontinuerligt underhållas för att klara myndigheters krav. Volymen på investeringar har varit hög under flertalet år och vi ser inte att denna volym kommer att minska de närmaste åren, vilket medför stora påfrestningar på den kommunala ekonomin.

1.4 Ekonomisk redovisning

1.4.1 Driftredovisning Vilhelmina kommun

Driftredovisning styrelse/nämnd

Styrelse/nämnd	Budget 2019	Utfall 2019	Utfall 2018	Avvikelse 2019
Kommunstyrelse	90 892	88 716	91 615	2 176
Socialnämnd	220 233	229 947	225 722	-9 714
Utbildningsnämnd	218 133	232 435	236 312	-14 302



Miljö- och byggnadsnämnd	2 099	2 015	1 850	84
Justeras: Poster som ej är hänförliga till verksamhetens intäkter och kostnader i resultaträkningen	-1 906	6 956	4 750	-8 862
Verksamhetens netto enligt resultaträkning	529 451	560 069	560 249	-30 618

Driftredovisning verksamhet

Verksamhet (tkr) inklusive interna poster	Budget 2019	Utfall 2019	Utfall 2018	Avvikelse 2019
Politisk verksamhet	7 502	7 777	7 393	-275
Infrastruktur, skydd m.m.	13 024	14 413	14 164	-1 389
Fritid och kultur	18 240	16 818	17 243	1 422
Pedagogisk verksamhet	206 857	218 630	222 153	-11 773
Vård och omsorg	174 987	187 722	181 257	-12 735
Särskilt riktade insatser	26 515	28 435	32 151	-1 920
Affärsverksamhet	-250	452	-167	-702
Gemensamma verksamheter	84 483	78 870	81 305	5 613
Justeras: Poster som ej är hänförliga till verksamhetens intäkter och kostnader i resultaträkningen	-1 906	6 956	4 750	-8 862
Verksamhetens netto enligt resultaträkning	529 451	560 069	560 249	-30 618

1.4.2 Investeringsredovisning

Färdigställda projekt	Utgifter sedan projektens start			Årets investeringar		
	Beslutad totalutgift	Ack.utfall	Avvikelse	Budget	Utfall	Avvikelse
Infrastruktur, skydd	0	0	0	1 341	693	-648
Fritid & kultur	0	0	0	1 000	1 099	99
Pedagogisk verksamhet	5 159	5 449	290	2 001	1 886	-115
- Varav renovering Hembergsskolan	5 159	5 449	290	531	1 232	701
Vård omsorg	0	0	0	1 500	1 603	103
- Varav omställning Galaxen	0	0	0	1 178	1 178	0
Affärsverksamhet	0	0	0	-1 136	-1 457	-321



- Varav Vattentäkt	0	0	0	1 000	1 635	635
Övrig verksamhet	0	0	0	467	367	-100
- Varav andelar Folkets Hus	0	0	0	367	367	0
Summa färdigställda projekt	5 159	5 449	290	5 173	4 191	-982
Pågående projekt	Beslutad totalutgift	Ack. utfall	Avvikelse	Budget	Utfall	Avvikelse
Infrastruktur, skydd	0	0	0	5 235	4 372	-863
- Varav reinvestering VA-nät	0	0	0	3 398	3 385	-13
Fritid & kultur	0	0	0	0	0	0
Pedagogisk verksamhet	0	0	0	0	0	0
Vård omsorg	0	0	0	0	0	0
Affärsverksamhet	34 663	9 176	-25 487	11 590	6 816	-4 774
- Varav VA Kittelfjäll	20 690	3 404	-17286	6 270	2 537	-3733
- Varav VA Klimpfjäll	13 973	5 772	-8201	5 320	4 279	-1041
Övrig verksamhet	17 000	16 603	-397	18 664	15 036	-3 628
- Varav Lss 9:8 boende	17 000	16 603	-397	17 000	14 684	-2316
Summa pågående projekt	34 663	9 176	-25 487	35 489	26 224	-9 265
S:a investeringsprojekt	39 822	14 625	-25 197	40 662	30 415	-10 247

Kommentarer

Av den totala budgeten för 2019 på 40,7 mkr har verksamheterna upparbetat 30,4 mkr eller 75 %. Den största avvikelsen ligger på de projekt som löper under flera år och då främst VA verksamheten i fjälldalarna Kittel- och Klimpfjäll. Nybyggnationen av LSS 9:8 boendet beräknas följa den beslutade budgeten och färdigställs helt under år 2020:s första månader.

1.4.3 Resultaträkning

(tkr)	Not	Kommunkoncernen	Kommunen
-------	-----	-----------------	----------



<i>exkl interna poster</i>		2019	2018	2019	2018
Verksamhetens intäkter	1	263 854	269 180	195 710	194 815
Verksamhetens kostnader	2	-799 145	-800 857	-741 159	-736 508
Avskrivningar	3	-25 088	-27 248	-15 619	-18 556
Verksamhetsresultat		-560 379	-558 925	-561 068	-560 249
Skatteintäkter	4	292 521	290 681	292 521	290 681
Generella statsbidrag	5	234 683	226 853	234 683	226 853
Finansiella intäkter	6	13 160	11 207	13 116	11 157
Finansiella kostnader	7	-8 202	-8 857	-6 629	-7 590
Resultat före extraordinära poster		-28 217	-39 041	-27 377	-39 148
Bokslutsdispositioner		0	-55	0	0
Aktuell skatt		-9	-9	0	0
Resultat efter skatteintäkter och finansnetto		-28 226	-39 105	-27 377	-39 148
Årets resultat		-28 226	-39 105	-27 377	-39 148

1.4.4 Balansräkning

(tkr)	Not	Kommunkoncernen		Kommunen	
		2019	2018	2019	2018
TILLGÅNGAR					
Anläggningstillgångar					
Materiella anläggningstillgångar					
Mark, byggnader, tekniska anläggningar	8	594 182	573 014	331 520	308 379
Maskiner och inventarier	9	27 705	24 918	18 768	21 315
Pågående investeringar		9 160	5 205	0	5 165
Finansiella anläggningstillgångar	10,1 1	18 385	20 926	70 591	73 006
Summa anläggningstillgångar		649 432	624 063	420 879	407 865
Omsättningstillgångar					
Förråd		1 034	981	726	696
Exploateringsfastigheter			63		63



Övriga fordringar	12	85 865	80 173	76 431	70 091
Kortfristiga placeringar	13	71 006	61 391	71 006	61 391
Kassa och bank	14	61 582	65 198	22 141	25 445
Summa omsättningstillgångar		219 487	207 806	170 304	157 686
SUMMA TILLGÅNGAR		868 919	831 869	591 183	565 551
EGET KAPITAL, AVSÄTTNINGAR OCH SKULDER					
Eget kapital	15	409 499	450 359	362 735	401 884
Varav avsättning till resultatutjämningsreserv		25 900	25 900	25 900	25 900
Årets resultat		-28 225	-39 105	-27 377	-39 148
Summa eget kapital		381 274	411 253	335 358	362 735
Avsättningar					
Avsättningar för pensioner inkl. löneskatt	16	11 190	8 714	8 021	5 602
Summa avsättningar		11 190	8 714	8 021	5 602
Skulder					
Långfristiga skulder	17	314 313	250 997	104 832	57 129
Kortfristiga skulder	18	162 142	160 905	142 972	140 085
Summa skulder		476 455	411 902	247 804	197 214
Summa eget kapital, avsättningar och skulder		868 919	831 869	591 183	565 551

1.4.5 Kassaflödesanalys

(tkr)	Not	Kommunkoncernen		Kommunen		
		2019	2018	BU 2019	2019	2018
DEN LÖPANDE VERKSAMHETEN						
Årets resultat		-28 225	-39 105		-27 377	-39 148
Justering för ej likviditetspåverkande poster		22 178	27 333		24 938	18 556
Övriga likviditetspåverkande poster		-2 730	-567		-2 730	-296
Poster som redovisas i annan sektion						846
<i>Medel från verksamheten före förändring av rörelsekapital</i>		-8 777	-12 339		-5 169	-20 042
Ökning/minskning av periodiserade anslutningsavgifter		0	0		0	0
Ökning/minskning av kortfristiga fordringar		-5 379	-11 871		-6 340	-7 658
Ökning/minskning av förråd och		9	1 180		33	1 399



varulager						
Ökning/minskning av kortfristiga skulder		-629	14 474		-2 887	11 219
Kassaflöde från den löpande verksamheten		-14 776	-8 556		-14 363	-15 082
INVESTERINGSVERKSAMHETEN						
Investering i immateriella anläggningstillgångar		0	0		0	0
Försäljning av immateriella anläggningstillgångar		0	0		0	0
Investering i materiella anläggningstillgångar		-52 866	-28 242		-34 418	-28 126
Försäljning av materiella anläggningstillgångar		4 026	0		1 294	0
Investering i kommunkoncernföretag		0	0		0	0
Försäljning av kommunkoncernföretag		0	0		0	0
Förvärv av finansiella tillgångar			-2 672		-517	-1 672
Avyttring av finansiella tillgångar			0			0
Kassaflöde från investeringsverksamheten		-48 840	-30 914		-33 641	-29 798
FINANSIERINGSVERKSAMHETEN						
Nyupptagna lån		66 200	0		50 000	0
Amortering av skulder för finansiella leasing		0	0		0	0
Amortering av långfristiga skulder		-6 200	2 450		-5 300	-4 119
Kassaflöde från finansieringsverksamheten		60 000	2 450		44 700	-4 119
BIDRAG TILL INFRASTRUKTUR						
Utbetalning av bidrag till statlig infrastruktur		0	0		0	0
Årets kassaflöde		-3 616	-37 020		-3 304	-48 999
Likvida medel vid årets början		65 198	102 218		25 445	74 444
Likvida medel vid årets slut		61 582	65 198		22 141	25 445



1.4.6 Tilläggsupplysningar

Not 1 Verksamhetens intäkter

(tkr)	Kommunkoncernen		Kommunen	
	2019	2018	2019	2018
Försäljningsintäkter	10 509	10 165	10 509	10 165
Taxor och avgifter	46 202	46 112	46 202	46 112
Hyror och arrenden	6 659	6 177	6 659	6 177
Bidrag från staten	0	0	0	0
EU-bidrag	0	0	0	0
Övriga bidrag	97 078	94 170	97 078	94 170
Försäljning av verksamhet och konsulttjänster	33 967	37 025	33 967	37 025
Försäljning av exploateringsfastigheter	0	0	0	0
Försäljning av anläggningstillgångar	1 294	1 165	1 294	1 165
Övriga verksamhetsintäkter	68 145	74 365	0	0
Summa verksamhetens intäkter	263 854	269 179	195 709	194 814

Not 2 Verksamhetens kostnader

(tkr)	Kommunkoncernen		Kommunen	
	2019	2018	2019	2018
Not 1 Verksamhetens intäkter	2019	2018	2019	2018
Kostnader/utgifter	140 988	144 008	140 988	144 008
Kostnader för arbetskraft	441 588	428 509	426 178	413 805
Pensionskostnader inkl. löneskatt	50 445	49 170	49 098	48 637
Övriga verksamhetskostnader	101 673	109 996	73 063	73 183
Övriga kostnader	64 451	69 174	51 832	56 875
Summa verksamhetens kostnader	799 145	800 857	741 159	736 508

Not 3 Avskrivningar

(tkr)	Kommunkoncernen		Kommunen	
	2019	2018	2019	2018
Avskrivningar immateriella anläggningstillgångar	0	0	0	0
Avskrivning byggnader och anläggningar	17 835	19 513	11 635	11 378
Avskrivning maskiner och inventarier	3 731	3 982	2 985	3 340
Nedskrivningar	3 522	3 838	1 000	3 838
Summa avskrivningar	25 088	27 333	15 620	18 556



Not 4 Skatteintäkter

(tkr)	Kommunkoncernen		Kommunen	
	2019	2018	2019	2018
Preliminär kommunalskatt	295 255	292 089	295 255	292 089
Preliminär slutavräkning innevarande år	-2 897	-415	-2 897	-415
Slutavräkning föregående år	163	-993	163	-993
Summa skatteintäkter	292 521	290 681	292 521	290 681

Not 5 Generella statsbidrag och utjämning

(tkr)	Kommunkoncernen		Kommunen	
	2019	2018	2019	2018
Inkomstutjämningsbidrag	109 047	103 950	109 047	103 950
Kommunal fastighetsavgift	15 444	15 243	15 444	15 243
Bidrag för LSS-utjämning	23 624	19 710	23 624	19 710
Kostnadsutjämningsbidrag	60 923	60 430	60 923	60 430
Regleringsbidrag	4 746	1 070	4 746	1 070
Övriga bidrag	20 900	26 450	20 900	26 450
Summa generella statsbidrag och utjämning	234 684	226 853	234 684	226 853
<i>varav tillfälligt stöd med anledning av flyktingsituationen (tkr)</i>	<i>4 802</i>	<i>10 255</i>	<i>4 802</i>	<i>10 255</i>

Not 6 Finansiella intäkter

(tkr)	Kommunkoncernen		Kommunen	
	2019	2018	2019	2018
Utdelningar på aktier och andelar	0	0	0	0
Ränteintäkter	150	16	106	16
Övriga finansiella intäkter	13 010	11 192	13 010	11 141
Summa finansiella intäkter	13 160	11 208	13 116	11 157

Not 7 Finansiella kostnader

(tkr)	Kommunkoncernen		Kommunen	
	2019	2018	2019	2018
Räntekostnader	1 616	1 293	43	29
Ränta på pensionsavsättningar	0	0	0	0
Övriga finansiella kostnader	6 585	7 566	6 585	7 562
Summa finansiella kostnader	8 201	8 859	6 628	7 591



Not 8 Materiella anläggningstillgångar

(tkr)	Kommunkoncernen		Kommunen	
Mark, byggnader och tekniska anläggningar	2019	2018	2019	2018
Ingående anskaffningsvärde	943 885	891 771	585 974	551 160
Inköp	52 251	55 624	33 780	27 024
Försäljningar	-3 729	-12 634	-999	-1 334
Utrangeringar	0	0	0	0
Överföringar	7 202	9 124	6 493	9 124
Utgående anskaffningsvärde	999 609	943 885	625 248	585 974
Ingående ack. avskrivningar	-365 001	-340 523	-277 595	-253 913
Försäljningar	0	0	0	0
Utrangeringar	0	3 676	0	0
Överföringar	-4 498	-12 258	-4 498	-12 258
Årets avskrivningar	-17 835	-15 896	-11 635	-11 424
Utgående ack. avskrivningar	-387 334	-365 001	-293 728	-277 595
Ingående ack. nedskrivningar	-13 457	-10 000	0	0
Försäljningar	0	0	0	0
Utrangeringar	0	0	0	0
Årets nedskrivningar/återföringar	4 524	4 167	0	0
Utgående ack. nedskrivningar	-8 933	-5 833	0	0
Utgående redovisat värde	603 342	573 051	331 520	308 379
Avskrivningstider (genomsnittliga)				
Maskiner och inventarier				
Ingående anskaffningsvärde	64 928	61 706	57 244	54 586
Inköp	7 029	3 192	638	2 599
Försäljningar	-297	-29	-295	0
Utrangeringar	0	0	0	0
Överföringar	135	59	117	59
Utgående anskaffningsvärde	71 795	64 928	57 704	57 244
Ingående avskrivningar	-39 999	-35 095	-35 929	-31 614
Försäljningar	0	4	0	0
Utrangeringar	0	0	0	0



(tkr)	Kommunkoncernen		Kommunen	
	2019	2018	2019	2018
Överföringar	-360	-360	-22	-360
Årets avskrivningar	-3 731	-4 548	-2 985	-3 955
Utgående ack. avskrivningar	-44 090	-39 999	-38 936	-35 929
Utgående redovisat värde	27 705	24 929	18 768	21 315
Avskrivningstider (genomsnittliga)				

Not 10 Finansiella anläggningstillgångar

(tkr)	Kommunkoncernen		Kommunen	
	2019	2018	2019	2018
Aktier och andelar				
Aktier	233	233	24 833	25 833
- varav aktier i kommunens koncernföretag	0	0	24 600	25 600
Andelar	13 149	12 782	13 149	12 782
Summa finansiella anläggningstillgångar	13 382	13 015	37 982	38 615

Not 11 Långfristiga fordringar

(tkr)	Kommunkoncernen		Kommunen	
	2019	2018	2019	2018
Långfristiga fordringar				
Folkets Hus Vilhelmina AB	2 926	3 293	2 926	3 293
Förlagslån Kommuninvest	1 200	1 200	1 200	1 200
Förlagslån Övre Norrlands Kreditförening	100	100	100	100
Förvaltade fonder	82	82	82	82
South Lapland Airport AB	0	0	28 151	29 715
Summa långfristiga fordringar	4 308	4 675	32 459	34 390

Not 12 Övriga fordringar

(tkr)	Kommunkoncernen		Kommunen	
	2019	2018	2019	2018
Kundfordringar	13 585	16 213	7 941	11 804
Statsbidragsfordringar	1 320	4 600	1 320	4 600
Skattefordringar	28 548	25 917	28 548	25 917
Förutbetalda kostnader/uppplupna intäkter	986	3 752	0	0
Övriga kortfristiga fordringar	41 113	29 747	38 622	27 770
Summa övriga fordringar	85 552	80 229	76 431	70 091



Not 13 Kortfristiga placeringar

(tkr)	Kommunkoncernen		Kommunen	
	2019	2018	2019	2018
Kortfristiga placeringar i värdepapper				
Aktier pensionsfondsmedel	19 032	13 952	19 032	13 952
Värdepapper pensionsfondsmedel	51 974	47 438	51 974	47 438
Summa kortfristiga placeringar	71 006	61 390	71 006	61 390

Not 14 Kassa och bank

(tkr)	Kommunkoncernen		Kommunen	
	2019	2018	2019	2018
Handkassor	12	14	12	14
Plusgiro	241	1 323	241	1 323
Bank	58 965	61 072	19 523	21 319
Pensionsfonder	2 364	2 789	2 364	2 789
Summa kassa & bank	61 582	65 198	22 140	25 445

Not 15 Eget kapital

(tkr)	Kommunkoncernen		Kommunen	
	2019	2018	2019	2018
Ingående eget kapital	409 499	448 605	362 735	401 884
Redovisat resultat	-28 225	-39 106	-27 377	-39 148
Summa eget kapital	381 274	409 499	335 358	362 736

Not 16 Avsättning för pensioner inkl. löneskatt

(tkr)	Kommunkoncernen		Kommunen	
	2019	2018	2019	2018
Ingående avsättning till pensioner inkl. löneskatt				
Nyintjänad pension, varav				
- förmånsbestämd ålderspension	2 347	396	2 347	396
- särskild avtalspension	393	585	393	585
- efterlevandepension	0	0	0	0
- övrigt	6 267	6 031	3 717	3 527
Årets utbetalningar	0	0	0	0
Ändring av försäkringstekniska grunder	0	0	0	0
Övrig post	0	0	0	0
Minskning av avsättning genom tecknande av försäkring/överföring till stiftelse	0	0	0	0
Ökning/minskning av avsättning med anledning av värdeförändring på stiftelsens tillgångar	0	0	0	0



(tkr)	Kommunkoncernen		Kommunen	
Förändring av löneskatt	2 183	1 702	1 564	1 094
Summa avsättning pensioner inkl. löneskatt	11 190	8 714	8 021	5 602

Not 17 Långfristiga skulder

(tkr)	Kommunkoncernen		Kommunen	
	2019	2018	2019	2018
Lån i banker och kreditinstitut	296 525	236 149	86 962	42 280
Förutbetalda intäkter som regleras över flera år				
Förutbetalda investeringsbidrag, ingående värde	0	0	0	0
Nya investeringsbidrag under året	0	0	0	0
Resultatförda investeringsbidrag	0	0	0	0
Summa förutbetalda investeringsbidrag	0	0	0	0
Återstående antal år (vägt snitt)				
Förutbetalda anslutningsavgifter VA, ingående värde	20 229	16 601	20 229	16 601
Nya anslutningsavgifter under året	0	0	0	0
Resultatförda anslutningsavgifter	-2 441	-1 834	-2 441	-1 834
Summa förutbetalda anslutningsavgifter	17 788	14 767	17 788	14 767
Återstående antal år (vägt snitt)				
Summa långfristiga skulder	314 313	250 916	104 750	57 047

Not 18 Kortfristiga skulder

(tkr)	Kommunkoncernen		Kommunen	
	2019	2018	2019	2018
Kortfristiga skulder till kreditinstitut och kunder	380	380	0	0
Leverantörsskulder	19 211	20 621	13 207	15 328
Moms och punktskatter	3 069	3 760	2 453	3 171
Personalens skatter, avgifter och löneavdrag	40 493	46 526	40 493	46 526
Upplupna kostnader/förutbetalda intäkter	98 381	89 706	79 654	75 060
Summa kortfristiga skulder	161 534	160 993	135 807	140 085

Not 19 Justering för ej likviditetspåverkande poster

(tkr)	Kommunkoncernen	Kommunen
-------	-----------------	----------



(tkr)	Kommunkoncernen		Kommunen	
	2019	2018	2019	2018
Avskrivningar	21 020	27 333	15 887	18 556
Nedskrivningar	-4 524	0	-1 564	0
Utrangeringar	0	0	0	0
Gjorda avsättningar	0	-528	0	-296
Återförda avsättningar	0	0	0	0
Intäktsförda ej likvida gåvor	0	0	0	0
Orealiserade kursförändringar	9 615	0	9 615	0
Upplösning av bidrag till infrastruktur	0	0	0	0
Övriga ej likviditetspåverkande poster	0	-30	0	846

Not 20 Övriga likviditetspåverkande poster som tillhör den löpande verksamheten

(tkr)	Kommunkoncernen		Kommunen	
	2019	2018	2019	2018
Utbetalning av avsättningar för pensioner	2 730	981	2 730	981
Utbetalning av övriga avsättningar (exkl. bidrag till infrastruktur)	0	0	0	0

Not 21 Poster som redovisas i annan sektion

(tkr)	Kommunkoncernen		Kommunen	
	2019	2018	2019	2018
Realisationsresultat vid försäljning av anläggningstillgångar	0	0	0	0

Not 22 Borgensförbindelse och övriga ansvarsförbindelser

(tkr)	Kommunkoncernen		Kommunen	
	2019	2018	2019	2018
Borgensförbindelser				
Kommuninvest	0	0	208 873	193 553
AB Balkan Finans Sweden (publ)	185	185	185	185
SBAB	511	511	511	511
Boverket	52	52	52	52
Borgen Vilhelmina Folkets Hus (Swedbank Hypotek AB)	387	387	387	387
Övriga förpliktelser	0	0	0	0
Summa borgensförbindelser	1 135	1 135	210 008	194 688



(tkr)	Kommunkoncernen		Kommunen	
Ansvarsförbindelse för pensioner och liknande förpliktelser				
Ingående ansvarsförbindelse för pensioner inkl. löneskatt	197 721	201 650	197 721	201 650
Ränte- och basbeloppsuppräknig	0	0	0	0
Ändring av försäkringstekniska grunder	0	0	0	0
Pension till efterlevande	0	0	0	0
Årets utbetalningar	-17 248	-3 929	-17 248	-3 929
Övrig post	0	0	0	0
Minskning av ansvarsförbindelse genom tecknande av försäkring/överföring till stiftelse	0	0	0	0
Ökning/minskning av ansvarsförbindelse med anledning av värdeförändring på stiftelsens tillgångar	0	0	0	0
Förändring av löneskatt	0	0	0	0
Utgående ansvarsförbindelse för pensioner inkl. löneskatt	180 473	197 721	180 473	197 721

Not 23 Solidarisk borgen

Vilhelmina Kommun har ingått en solidarisk borgen såsom för egen skuld för Kommuninvest i Sverige AB:s samtliga nuvarande och framtida förpliktelser. Samtliga kommuner och regioner som per 2019-12-31 var medlemmar i Kommuninvest ekonomiska förening har ingått likalydande borgensförbindelser. Mellan samtliga medlemmar i Kommuninvest ekonomiska förening har ingåtts ett regressavtal som reglerar fördelningen av ansvaret mellan medlemskommunerna vid ett eventuellt i anspråkstagande av ovan nämnd borgensförbindelse. Enligt regressavtalet ska ansvaret fördelas dels i förhållande till storleken på de medel som respektive medlemskommun lånat av Kommuninvest i Sverige AB, dels i förhållande till storleken på medlemskommunernas respektive insatskapital i Kommuninvest ekonomiska förening. Vid en uppskattning av den finansiella effekten av Vilhelmina kommuns ansvar enligt ovan nämnd borgensförbindelse, kan noteras att per 2019-12-31 uppgick Kommuninvest i Sverige AB:s totala förpliktelser till 460 925 942 275 kronor och totala tillgångar till 460 364 563 304 kronor. Kommunens andel av de totala förpliktelserna uppgick till 341 958 973 kronor och andelen av de totala tillgångarna uppgick till 340 551 911 kronor.

Not 24 Leasing

(tkr)	Kommunkoncernen		Kommunen	
	2019	2018	2019	2018
Finansiella leasing över 3 år				
Fastigheter				
Totala minimileaseavgifter				
Nuvärde minimileaseavgifter				



(tkr)	Kommunkoncernen		Kommunen	
- Därav förfall inom 1 år				
- Därav förfall inom 1-5 år				
- Därav förfall senare än 5 år				
Variabla avgifter som ingår i periodens resultat				
Maskiner och inventarier				
Totala minimileaseavgifter				
Nuvärde minimileaseavgifter				
- Därav förfall inom 1 år				
- Därav förfall inom 1-5 år				
- Därav förfall senare än 5 år				
Variabla avgifter som ingår i periodens resultat				
Ej uppsägningsbara operationella leasingavtal överstigande 3 år				
Minimileaseavgifter				
- Med förfall inom 1 år				
- Med förfall inom 1-5 år				
- Med förfall senare än 5 år				

Not 25 Övriga upplysningar om pensioner

(tkr)	Kommunkoncernen		Kommunen	
Antal visstidsförordnanden	2019	2018	2019	2018
Politiker				
Tjänstemän				
Aktualiseringsgrad				

Beräkningsgrund för pensioner framgår av avsnittet Redovisningsprinciper.

1.4.7 Redovisningsprinciper

Redovisningen har i allt väsentligt skett i överensstämmelse med Lagen om kommunal redovisning och rekommendationer från Rådet för Kommunal Redovisning (RKR). Detta innebär att redovisningen sker på ett sätt som i allt väsentligt överensstämmer med god redovisningssed, förutom där undantag anges.

- **Amortering** av nästkommande års långfristiga lån redovisas som kortfristig skuld.
- **Anskaffningsvärdet** för materiella anläggningstillgångar utgörs av faktisk kostnad.
- **Anslutningsavgifter** för VA redovisas bland verksamhetens intäkter
- **Avskrivningar:** Avskrivningar av anläggningstillgångar görs efter en bedömning av tillgångens nyttjandeperiod. Huvudsakligen tillämpas följande avskrivningstider:
 - Maskiner och inventarier 5-10 år
 - Fastigheter har komponentvis avskrivning 15-100 år



- Tekniska anläggningar 15 år
- Aktier, andelar och konst avskrivs ej
- Mark avskrivs ej.
- Inköp av datorer och datatillbehör bokförs på driftbudgeten.
- **Övergång till komponentavskrivning:** Kommunen har 2018 övergått till att dela upp investeringar i fastigheter i komponenter. Komponentavskrivning ska tillämpas för betydande komponenter där skillnad i förbrukning är väsentlig. Komponentredovisning tillämpas för tillgångsslag fastigheter samt tekniska anläggningar. För att en tillgång ska delas upp i komponenter ska tillgångens värde uppgå till minst 200 tkr.
- **Lånekostnader** redovisas i enlighet med huvudmetoden, det vill säga att de belastar den period de hänför sig till.
- **Avsättning för pensioner** intjänade från och med 1998 samt tidigare beviljade garantipensioner har redovisats som avsättning. Nästa års individuella del har redovisats som kortfristig skuld. Pensionsförmåner intjänade före 1998 har redovisats som en ansvarsförbindelse. Den samlade pensionsskulden återfinns i not. Kommunen redovisar löneskatt i enlighet med rekommendation 10.1 från Rådet för Kommunal Redovisning.
- **Dokumentation av redovisningssystemet** har ej upprättats. Arbetet påbörjades under 2007 enligt beslut KS §14/07, 2007-02-07, men har fått flyttas framåt i tiden.
- **Exploateringstillgångar** redovisas som omsättningstillgångar
- **Ferielön** från och med delårsrapport per augusti 2007 redovisas den som det beräknade utfallet fram till mätdatum det aktuella läsåret.
- **Förutbetalda statsbidrag** avseende flyktingverksamheten har periodiserats.
- **Individuell avsättning** till pensioner utbetalas årligen.
- **Intäktsräntor** som inflyter efter årsskiftet fordringsförs och tillgodogörs räkenskapsåret.
- **Kostnadsräntor** hänförliga till redovisningsåret skuldbokförs och belastar årets redovisning.
- **Leasing** redovisas inte fullt ut i enlighet med rekommendation 13.1 från Rådet för Kommunal Redovisning, det vill säga leasing klassificeras i redovisningen antingen som finansiell leasing eller operationell leasing. Finansiell leasing föreligger då de ekonomiska riskerna och förmånerna som är förknippat med ägandet i allt väsentligt är överförda till leasetagaren, om så är fallet är det fråga om operationell leasing. Endast operationell leasing förekommer i kommunen och innebär att någon tillgångs- eller skuldpost inte redovisas i balansräkningen. Leasingavtalen omfattar i huvudsak bilar, kopiatorer och telefonväxel och påverkar därför inte bedömningen av kommunens resultat och ställning. Kommunen har inget leasingavtal som kan betraktas som finansiell leasing.
- **Löner och övriga löneförmåner** såsom timanställdas löner utbetalda under 2020 har periodiserats till 2019.
- **Pensionskostnader** har redovisats enligt den blandade modellen. Den del av pensionskostnaden som definieras som räntekostnad har redovisats bland finansiella kostnader.
- **Periodisering av kostnader och intäkter** är gjord enligt väsentlighetsprincipen
- **Realisationsvinst-/förlust** vid försäljning av anläggningstillgångar har gottskrivits eller belastat rörelseresultatet och ingår bland verksamhetens intäkter respektive kostnader.
- **Sammanställd redovisning** eller koncernredovisning omfattar förutom den kommunala förvaltningen det helägda bolaget Vilhelmina Bostäder AB de delägda bolagen Vilhelmina Fastighetsförvaltning AB, South Lapland Airport AB och Vilhelmina South Lapland HoldCO AB.



- **Semesterlöneskuld** upparbetad till och med 2019-12-31 har periodiserats.
- **Skatteintäkterna** har redovisats enligt rekommendation nr 4.2 från Rådet för Kommunal Redovisning.
- **Externa medel** som kommunen erhåller för specifika eller mer generella ändamål, som ibland kan vara avsedda att täcka flera års verksamhet enligt centrala eller lokala beslut, får föras över till kommande år i samband med upprättandet av årsredovisningen.
- **Kundfordringar** som bedöms som mycket osäkra och där åtgärder som bedöms erforderliga är vidtagna, får avskrivas vid upprättandet av årsredovisningen.
- **Skuld för okompenserad övertid** upparbetad till och med 2019-12-31 har periodiserats.
- **Sociala avgifter** avseende semesterlöneskuld, ferielöneskuld, okompenserad övertid m.m. har redovisats som en kortfristig skuld med 2019 års personalomkostnadspålägg.
- **Statsbidragsfordringar** har periodiserats.
- **Särskild löneskatt** har periodiserats.

Kommunen har inga garantipensioner, kompletterande delpensioner. Kommunen har särskilda avtalspensioner och visstidspensioner. Kommunalrådspensionen har beräknats.

2 Verksamhetsberättelse

2.1 Kommunstyrelsen

(Tkr)	Budget 2019	Utfall 2019	Budgetavvikelse	Utfall 2018
Intäkter	-154 126	-176 864	-22 738	-167 318
Personalkostnader	75 836	80 692	4 856	77 889
Övriga kostnader	169 182	184 888	15 706	181 044
Nettokostnader	90 892	88 716	-2 176	91 615

2.1.1 Projektredovisning Kommunstyrelsen

(Tkr)	Budget 2019	Utfall 2019	Budgetavvikelse	Utfall 2018
Intäkter	-5 344	-12 464	-7 120	-10 608
Personalkostnader	1 658	6 516	4 858	3 158
Övriga kostnader	7 840	7 889	49	8 784
Nettokostnader	4 154	1 941	-2 213	1 334

2.1.2 Kommentarer till utfall för perioden Kommunstyrelsen

2.1.2.1 Sammanfattning

Sammanfattning

Nettoutfallet för 2019 för kommunstyrelsen inklusive de projektverksamheter som bedrivs blev 2 175 tkr lägre än budget. Avvikelsen svarar mot nettoutfallet/nettoavvikelsen för projektet Möjligheternas Vilhelmina. För projektet har erhållits bidrag från Tillväxtverket. Bidraget är inte förknippat med återredovisningskrav vilket redovisningsmässigt innebär att de medel som inte nyttjats under året inte kan periodiseras över till kommande år. Ärendet kommer istället att lyftas till kommunstyrelsen under 2020 med begäran om tilläggsbudget



med motsvarande belopp.

Jämfört med den bedömning som gjordes vid delårsbokslutet blev nettoutfallet 4 146 tkr lägre, en avvikelse med cirka 4%. Utfall och prognos för intäkter uppgår i stort till lika nivå. Utfallet för personalkostnader och övriga kostnader blev 2 % lägre vardera jämfört med prognosen i augusti. För personalkostnader handlar det bl.a. om planerade omställningskostnader som inte genomförts under året, lägre redovisad kostnad för facklig verksamhet och återhållsamhet med vikarier vid frånvaro. För övriga kostnader är det lägre utfallet hänförligt till projektverksamheterna.

2.1.3 Redogörelse för utfallspåverkande beslut Kommunstyrelsen

2.2 Utbildningsnämnden

(Tkr)	Budget 2019	Utfall 2019	Budgetavvikelse	Utfall 2018
Intäkter	-61 117	-60 038	1 079	-57 109
Personalkostnader	179 864	189 231	9 367	189 977
Övriga kostnader	99 386	103 242	3 856	103 444
Nettokostnader	218 133	232 435	14 302	236 312

2.2.1 Projektredovisning Utbildningsnämnden

(Tkr)	Budget 2019	Utfall 2019	Budgetavvikelse	Utfall 2018
Intäkter				
Personalkostnader				
Övriga kostnader				
Nettokostnader				

2.2.2 Kommentarer till utfall Utbildningsnämnden

2.2.2.1 Sammanfattning

Sammanfattning

Utfallet för 2019 för hela helårseffekt 2019 och åtgärder som aktiverats under året framförallt i och med höstterminens start gör att prognosens utfall på helår för kostnader förbättras mot utfallet 2018

Utfallet för intäkter är 1 154 tkr mindre än budgeterat. Nämnden tog beslutet i budgetarbetet för 2019 att öka intäkterna med 13 000 tkr mot bakgrund av bland annat nya kända statsbidrag och den intäktsförväntan verkar inte riktigt uppfyllas.

Utfallet för personalkostnader är - 9 367 tkr. Främst är det grundskolan och gymnasiet som avviker. Åtgärder har beslutats i utbildningsnämnden och genomförs under 2020.

Utfallet för övriga kostnader är en negativ avvikelse om -3 663 tkr.

utbildningsnämnden blev ett underskott i storleksordningen -14 184 tkr. Personalkostnader är den största avvikande posten.



Periodutfallet ligger i paritet med periodutfallet 2018 men fattade beslut som fått Detaljerad analys

2.2.3 Redogörelse för utfallpåverkande beslut Utbildningsnämnden

Det stora mottagandet av nyanlända från 2015 och framåt påverkar oss med ökade personalkostnader i skolans organisation genom att vi idag har flertalet som läser svenska som andraspråk.

Övergripande så har nationella beslut om IT-strategi i skolan, språkval i år 6 och en utökad timplan i bl a matematik och idrott påverkat med ökade personalkostnader.

Pensionsuppgörelser i samband med neddragning i ledningsorganisationen samt överenskomna uppgörelser i samband med personalavslut har ökat personalkostnaderna.

Lönerevisionen 2019, 2,2% vilket gav 4 100 tkr i ökade lönekostnader.

Dessutom har flertalet beslut påverkat utfallet för 2019

UBN 2019-01-30 § 09

UTBILDNINGSNÄMNDEN BESLUTAR

att följande åtgärder ska gälla för Utbildningsförvaltningen 2019:

- Alla korttidsvikariat ska noga övervägas av varje förskolechef/rektorer.
- Alla vikariat längre än två veckor ska diskuteras med förvaltningschef.
- Endast påbörjade och planerade kurser/konferenser ska godkännas.
- Inga nya resor med eller utan övernattning ska godkännas.
- En allmän återhållsamhet ska råda.

UBN 2019-01-30 § 20

UTBILDNINGSNÄMNDEN BESLUTAR

att fritidshemsverksamheten i Latikberg läggs ner,

att erbjuda pedagogisk omsorg i stället för fritidshemsverksamhet i Latikberg fr o m hösten 2019

UBN 2019-01-30 § 10

UTBILDNINGSNÄMNDEN BESLUTAR

att avslå begäran om gratis mellanmål,

att erbjuda mellanmål till alla för självkostnadspris.

UBN 2019-03-20 § 35

UTBILDNINGSNÄMNDEN BESLUTAR

att inte göra något intag till Naturbruksprogrammet hösten 2019.

UBN 2019-03-20 § 36

UTBILDNINGSNÄMNDEN BESLUTAR

att flytta elevhemsboendet från Pettersbacke till Strandbacka fr o m hösten 2019.

Kfm 2019-05-13 Kfm § 38 Dnr 19/Ks157 940

Avveckling av förskoleavdelningar

KOMMUNFULLMÄKTIGE BESLUTAR

att avveckla två förskoleavdelningar, och att det är förskolan Tjäppans lokaler.

Kommunfullmäktige beslutade 190513 § 40



att anta ny förskoletaxa där betalning sker utifrån schemalagd tid och förändrat maxtaxetak,

att anta bilagan tillämpningsregler och taxor för förskola och fritidshem i Vilhelmina kommun.

UBN 2019-05-22 § 64

UTBILDNINGSNÄMNDEN BESLUTAR

att en grundsärskola 1-9 i Vilhelmina kommun inrättas,

att den nya organisationen för grundsärskolan träder i kraft inför höstterminen 2019,

UBN 2019-06-12 § 79

UTBILDNINGSNÄMNDEN BESLUTAR

att notera informationen,

att uppdra till förvaltningschef Christer Staaf att genomföra besparingar om ytterligare 3 150 kr under 2019

AU 2019-08-21 § 82

ARBETSUTSKOTTET BESLUTAR

att bevilja sökt färdtjänst var annan vecka motsvarande 75 600 kr (18 resor) för höstterminen 2019



2.3 Socialnämnden

(Tkr)	Budget 2019	Utfall 2019	Budgetavvikelse	Utfall 2018
Intäkter	-49 008	-48 198	810	-47 734
Personalkostnader	185 224	190 272	5 048	182 097
Övriga kostnader	84 017	87 873	3 856	91 359
Nettokostnader	220 233	229 947	9 714	225 722

2.3.1 Projektredovisning Socialnämnden

(Tkr)	Budget 2019	Utfall 2019	Budgetavvikelse	Utfall 2018
Intäkter				
Personalkostnader				
Övriga kostnader				
Nettokostnader				

2.3.2 Kommentarer till utfall Socialnämnden

2.3.2.1 Sammanfattning Socialnämnden

Sammanfattning

Socialnämnden redovisar år 2019 ett nettokostnadsutfall på motsvarande 229 947 tkr. I förhållande till angiven nettobudgetram inklusive tilläggsanslag (220 233 tkr) resulterar utfallet i ett samlat underskott på motsvarande -9 714.

I augusti prognostiserades i samband med upprättandet av delårsbokslutet ett nettoutfall för helåret till 232 507 tkr, vilket antogs skulle ge ett samlat underskott med motsvarande -12 274 tkr i förhållande till budget inklusive tilläggsanslag. Det redovisade nettoresultatet är således 2 560 tkr bättre än upprättad prognos i augusti och 1 286 tkr bättre än månadsrapporten i oktober 2019.

2.3.3 Redogörelse för utfallpåverkande beslut Socialnämnden

Under 2019 har behoven hos målgruppen äldre och hos målgruppen vuxna med behov av socialpsykiatri ökat i betydligt högre utsträckning än vad som kunnat förutses. Med ökade individuella behov följer fler individbeslut om insatser i myndighetsutövning och i verkställighet, vilka får en kostnadsdrivande effekt. Då behoven enligt socialnämndens uppföljning och analys i samband med delårsrapporten i augusti också kan konstateras vara mer komplexa, och omfatta exempelvis multipla funktionsnedsättningar och kognitiv svikt till följd av missbruk, blir kostnadsutvecklingen mycket hög vid beslut om insatser.



Vilhelmina kommun saknar i nuläget i all väsentlighet verkställighetsformer som kan tillgodose dessa behov varför köp av tjänst återstår.

2.4 Miljö & Byggnadsnämnden

(Tkr)	Budget 2019	Utfall 2019	Budgetavvikelse	Utfall 2018
Intäkter	-4 217	-2 896	1 321	-3 066
Personalkostnader	5 052	4 104	-948	4 315
Övriga kostnader	1 264	807	-457	601
Nettokostnader	2 099	2 015	-84	1 850

2.4.1 Projektredovisning Miljö- & Byggnadsnämnden

(Tkr)	Budget 2019	Utfall 2019	Budgetavvikelse	Utfall 2018
Intäkter				
Personalkostnader				
Övriga kostnader				
Nettokostnader				

2.4.2 Kommentarer till utfall för perioden Miljö- & byggnadsnämnden

2.4.2.1 Sammanfattning

Sammanfattning

Nämndens intäkter är något lägre jämfört med 2018 års utfall och även något lägre än budgeterat för 2019.

Inkommande ärenden har varit något lägre än tidigare år och tillsyn har inte kunnat utföras i den omfattning som planerat p.g.a. att personalresurser saknats.

Även nämndens kostnader är lägre jämfört med 2018 års utfall och budget, vilket gör att nämndens resultat följer tilldelad ram och lämnar ett överskott på 84 000 kr. Nämnden har inte lyckats rekrytera miljöinspektörer till de vikariat som uppstått under året p.g.a. föräldraledigheter vilket bl.a. resulterat i tjänsteköp från annan kommun. Vakanta tjänster, långtidssjukskrivning och att 2019 års löneöversyn var högre budgeterad än vad utfallet blev, gör att personalkostnaderna är betydligt lägre jämfört med budget.

Kostnaderna för Politisk verksamhet har ökat under 2019 jämfört med 2018 års utfall. En kostnadsökning med ca 50 000 kr.

Nämnden har även i år fått utökade arbetsuppgifter bl.a. tillstånd för försäljning av tobaksvaror införts. Lagen är ny sedan 1 juli 2019. Handläggningen av ärenden är likartad den handläggning som krävs i ärenden om alkoholtillstånd, vilket främst inledningsvis har inneburit merarbete för Livsmedelsinspektören.

Även övriga kostnader är lägre än budgeterat men högre än 2018 års utfall. De kostnader som ökat märkbart är kostnaderna för datalicenser samt köp av tjänst från annan



kommun. Mindre egna personalresurser har resulterat i en högre kostnad för bl.a tjänsteköp.

2.4.3 Redogörelse för utfallspåverkande beslut Miljö- & byggnadsnämnden

Köp av tjänst från annan kommun pga rekryteringsproblem.

2.5 VA verksamhet

Resultaträkning

(tkr)	Not		
		2019	2018
Verksamhetens intäkter	1	16 121	15 395
Verksamhetens kostnader	2	-12 021	-11 437
Avskrivningar		-2 698	-2 696
Verksamhetsresultat		1 402	1 262
Finansiella intäkter		60	0
Finansiella kostnader	3	-1 129	-1 350
Resultat före extraordinära poster		333	-88
Årets resultat		333	-88

Balansräkning

(tkr)	Not		
		2019	2018
TILLGÅNGAR			
Anläggningstillgångar			
Materiella anläggningstillgångar			
Mark, byggnader, tekniska anläggningar		87 887	77 722
Maskiner och inventarier		0	0
Summa anläggningstillgångar		87 887	77 722
Omsättningstillgångar			
Förråd		663	696
Kundfordringar		2 381	4 181
Ingående mervärdesskatt på leverantörsskulder		281	200
Summa omsättningstillgångar		3 325	5 077
SUMMA TILLGÅNGAR		91 212	82 799



EGET KAPITAL, AVSÄTTNINGAR OCH SKULDER			
Eget kapital		-3 090	-3 178
Årets resultat		333	88
Summa eget kapital		-2 757	-3 090
Skulder			
Långfristiga skulder (avräkning Vilhelmina kommun)		74 464	69 276
Anslutningsavgifter		20 229	16 601
Återföring del av anslutningsavgifter		-2 441	-1 834
Leverantörsskulder		1 122	801
Utgående mervärdesskatt på kundfordringar		595	1 045
Interima skulder		0	0
Summa skulder		93 969	85 889
Summa eget kapital, avsättningar och skulder		91 212	82 799

Noter

	2019	2018
Not 1 Verksamhetens intäkter		
Brukningsavgifter	14 980	14 643
Anslutningsavgifter	607	677
Övriga intäkter	534	75
Summa intäkter	16 121	15 395
Not 2 Verksamhetens kostnader		
Material	2 168	1 468
Personalkostnader	1 949	2 216
Energikostnader	1 924	2 073
Externt köpta tjänster	2 183	2 290
Från kommunen fördelade kostnader	2 991	1 539
Övriga kostnader	806	1 851
Summa kostnader	12 021	11 437
Not 3 Finansiella kostnader		
Intern ränta på anläggningstillgångar	1 129	1 350



2.6 Renhållning

Resultaträkning

(tkr)	Not	2019	2018
Verksamhetens intäkter	1	11 841	11 085
Verksamhetens kostnader	2	-12 372	-10 216
Avskrivningar		-235	-432
Verksamhetsresultat		-766	437
Finansiella intäkter		0	0
Finansiella kostnader	3	-20	-183
Resultat före extraordinära poster		-786	254
Årets resultat		-786	254

Balansräkning

(tkr)	Not	2019	2018
TILLGÅNGAR			
Anläggningstillgångar			
Materiella anläggningstillgångar			
Mark, byggnader, tekniska anläggningar		8 721	8 956
Maskiner och inventarier		0	0
Summa anläggningstillgångar		8 721	8 956
Omsättningstillgångar			
Kundfordringar		173	678
Ingående mervärdesskatt på leverantörsskulder		100	89
Summa omsättningstillgångar		273	767
SUMMA TILLGÅNGAR		8 994	9 723
EGET KAPITAL, AVSÄTTNINGAR OCH SKULDER			
Eget kapital		5 165	4 911



Årets resultat		-786	254
Summa eget kapital		4 379	5 165
Skulder			
Långfristiga skulder (avräkning Vilhelmina kommun)		4 170	4 033
Leverantörsskulder		402	356
Utgående mervärdesskatt på kundfordringar		43	169
Interima skulder		0	0
Summa skulder		4 615	4 558
Summa eget kapital, avsättningar och skulder		8 994	9 723

Noter

	2019	2018
Not 1 Verksamhetens intäkter		
Brukningsavgifter	11 528	10 688
Övriga intäkter	313	397
Summa intäkter	11 841	11 085
Not 2 Verksamhetens kostnader		
Material	395	387
Personalkostnader	638	645
Insamling hushållsavfall	4 133	4 296
Externt köpta tjänster	776	1 576
Från kommunen fördelade kostnader	3 140	2 155
Avfallsskatt	73	115
Övriga kostnader	3 217	1 042
Summa kostnader	12 372	10 216
Not 3 Finansiella kostnader		
Intern ränta på anläggningstillgångar	20	120