

Årsredovisning

2020



**VILHELMINA
KOMMUN**

VUALTJEREN TJIELTE



Vilhelmina



VILHELMINA
KOMMUN

Kommunstyrelsen, 912 81 VILHELMINA

Besöksadress: Förvaltningshuset, Torget 6

Växel: 0940-14 000



Innehållsförteckning

1 Kommuninformation	4
1.1 Kommunstyrelsens ordförande har ordet	4
1.2 Fakta Vilhelmina kommun	5
1.2.1 Vart gick skattepengarna	5
1.2.2 Politisk organisation.....	6
1.3 Förvaltningsberättelse.....	6
1.3.1 Översikt över verksamhetens utveckling	6
1.3.2 Den kommunala koncernen.....	8
1.3.3 Viktiga förhållanden för resultat och ekonomisk ställning	12
1.3.4 Händelser av väsentlig betydelse	14
1.3.5 Styrning och uppföljning av den kommunala verksamheten.....	15
1.3.6 God ekonomisk hushållning och ekonomisk ställning	17
1.3.7 Balanskravsresultat	20
1.3.8 Väsentliga personalförhållanden.....	21
1.3.9 Förväntad utveckling.....	22
1.4 Ekonomisk redovisning.....	23
1.4.1 Driftredovisning Vilhelmina kommun.....	23
1.4.2 Investeringsredovisning.....	24
1.4.3 Resultaträkning.....	26
1.4.4 Balansräkning	27
1.4.5 Kassaflödesanalys	28
1.4.6 Tilläggsupplysningar	29
1.4.7 Redovisningsprinciper	38
2 Verksamhetsberättelse	40
2.1 Kommunstyrelsen.....	40
2.1.1 Projektredovisning Kommunstyrelsen	40
2.1.2 Kommentarer till utfall för perioden Kommunstyrelsen.....	40
2.1.3 Redogörelse för utfallspåverkande beslut Kommunstyrelsen	41
2.2 Utbildningsnämnden	42
2.2.1 Projektredovisning Utbildningsnämnden	42
2.2.2 Kommentarer till utfall Utbildningsnämnden.....	42
2.2.3 Redogörelse för utfallspåverkande beslut Utbildningsnämnden	42
2.3 Socialnämnden.....	45
2.3.1 Projektredovisning Socialnämnden	45
2.3.2 Kommentarer till utfall Socialnämnden.....	45
2.3.3 Redogörelse för utfallspåverkande beslut Socialnämnden	45
2.4 Miljö & Byggnadsnämnden	47
2.4.1 Projektredovisning Miljö- & Byggnadsnämnden.....	47
2.4.2 Kommentarer till utfall för perioden Miljö- & byggnadsnämnden.....	47
2.4.3 Redogörelse för utfallspåverkande beslut Miljö- & byggnadsnämnden	48
2.5 VA verksamhet.....	49



2.6 Renhållning.....51



1 Kommuninformation

1.1 Kommunstyrelsens ordförande har ordet

Kommunstyrelsens ordförande har ordet

2020, vilket märkligt år som har passerat. Det är svårt att hitta rätt ord för att beskriva det år som har gått, ett år helt olikt alla andra. Vi, liksom resten av Sverige och världen, drabbades av en pandemi. Pandemin har slagit hårt mot många och än är det inte över. Jag kan inte med ord uttrycka hur tacksam jag är för det arbete som vår otroligt duktiga personal har utfört i allt detta, på alla nivåer, ni är ovärderliga! Förutom pandemin så ekonomin stått högst på agendan. Året 2020 började med ett beslut i kommunfullmäktige om åtgärder för att sänka kostnaderna med närmare 50 miljoner. En del beslut kan vi se halvårseffekt av och andra beslut sänker kostnaderna på sikt. Resultatet för 2020 blev överraskande bra även om det fortfarande är ett underskott. Tack vare olika krisstöd från riksdagen ska tilläggas vilket är viktigt att vara öppen om. Verksamheterna behöver fortsatt jobba ner kostnaderna och det är ett ansträngt läge. Jag är övertygad om att allt jobb vi gör nu, allvarliga beslut för att anpassa oss efter verkligheten ger långsiktigt hållbar ekonomi för kommunen. Kommunen sjunker i befolkning och vårt sikte är att skapa riktigt bra och kvalitativ verksamhet för dom som bor och verkar i Vilhelmina, i första hand, men vi ska även erbjuda service för människor som vistas i kommunen. Deltidsboende i våra två fjälldalar. Pandemin kan på sikt skapa fler möjligheter för människor att jobba från sitt fritidsboende, antingen som anställda åt Vilhelmina kommun eller med annat. 2020 var vårt första år med en helt ny budgetprocess samt med resursfördelningsmodell. Det har varit spännande och vi ser fram emot att fortsätta jobba enligt den modellen. Det är ett sätt att skapa transparens och öppenhet.

Under 2020 har vi fortsatt arbeta målmedvetet med näringslivsfrågor. Vi har dock varit tvungna att ställa om för att inte behöva ställa in. Fysiska träffar och fysiska företagsbesök har i stort sett inte varit möjliga att genomföra detta år. 2020 har varit ett otroligt tufft år för många av våra företagare och vi har försökt göra det vi kan för att hjälpa till. Vi behöver våra företagare av många olika anledningar, till exempel för att skapa attraktivitet, för att mer pengar ska genereras till välfärden och för deras driv som gagnar hela vår kommun. Vårt breda digitaliseringsarbete är ett viktigt arbete för kommunens verksamheter men också för att möta näringslivets och medborgarnas behov.

I slutet på 2020 tog kommunfullmäktige ett stort och viktigt beslut för gymnasieskolans framtid. En investering för att behålla fordons och transportlinjen. Vi har jobbat vidare målmedvetet med att tillsammans med andra kommuner bilda gymnasieförbund. Jag vill i anslutning till det lyfta det kanske viktigaste arbetet som görs just nu. I form av arbets- och styrgrupp formas just nu ett viktigt förebyggande arbete för ungas psykiska hälsa och en vision om en kommun fri från våld.

Återigen ett stort tack till alla anställda och jag vill också rikta ett tack till alla som bor och verkar i kommunen samt alla politiska företrädare, det är tillsammans vi tar kommunen framåt!

Mars 2021

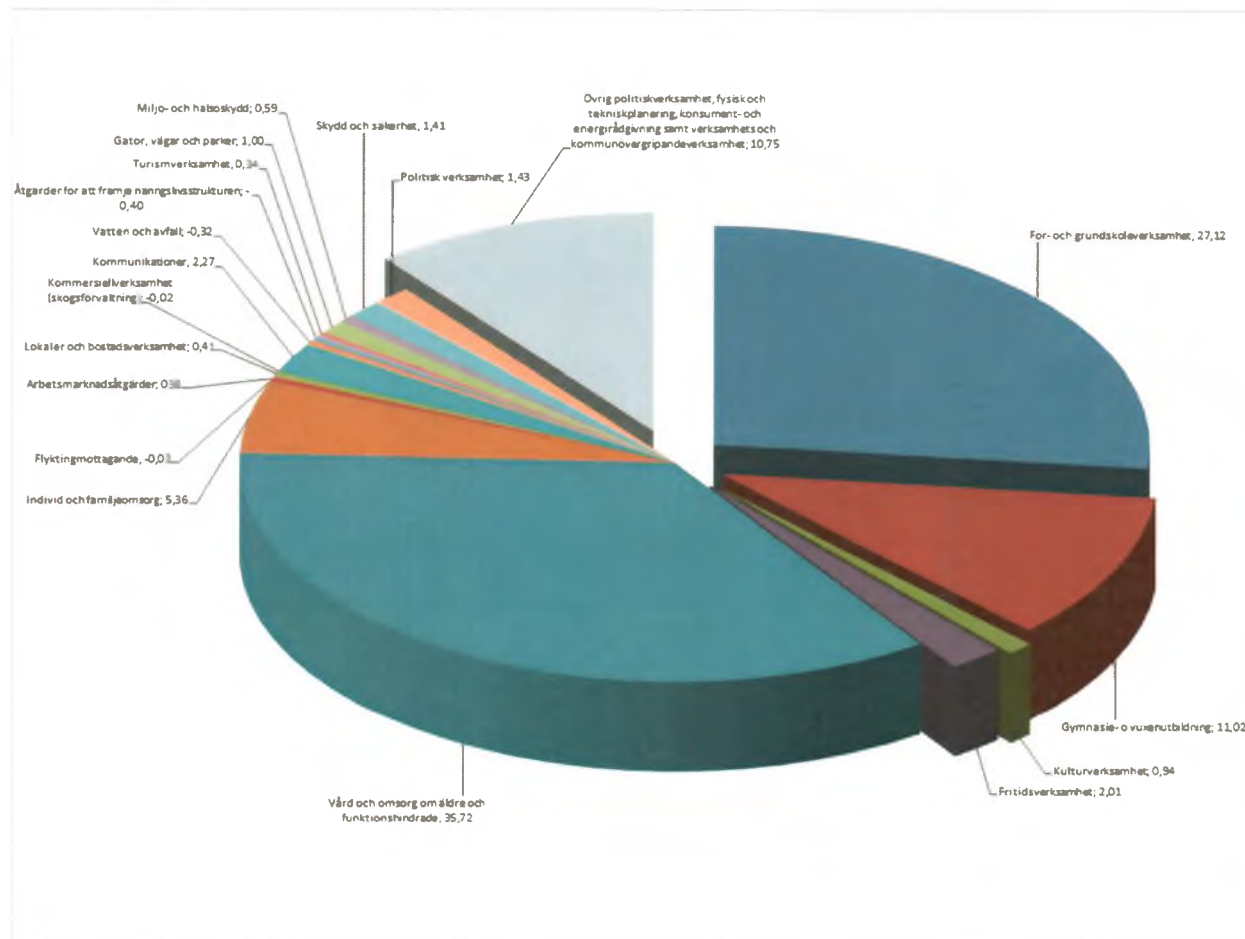
Annika Andersson,
Kommunstyrelsens ordförande





1.2 Fakta Vilhelmina kommun

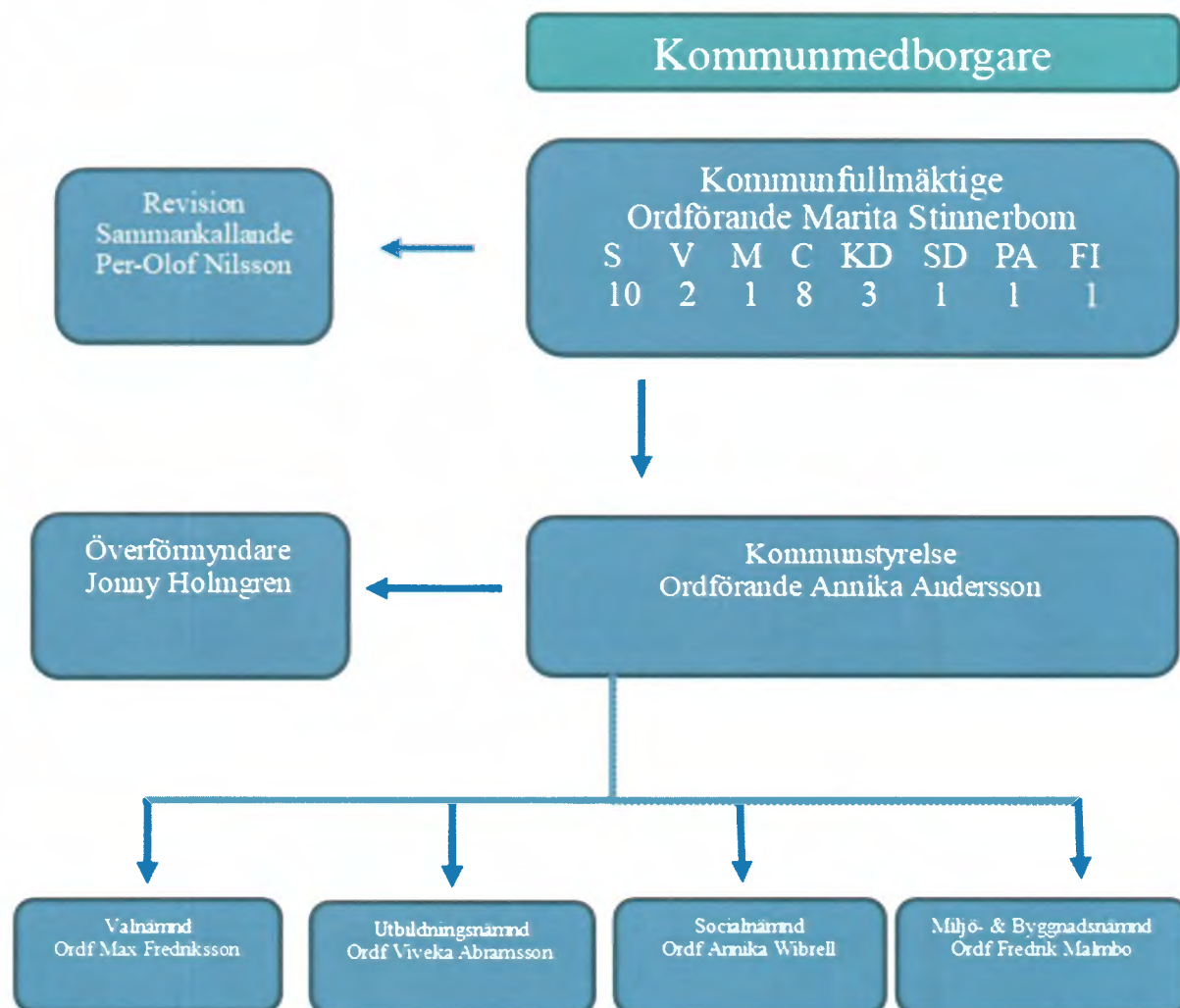
1.2.1 Vart gick skattepengarna



Beloppen är beräknade på nettokostnaden, d.v.s. verksamhetens bruttokostnad minus intäkter, för respektive verksamhet. Ett minustecken framför beloppet betyder att verksamheten haft mer intäkter än kostnader och därigenom gett kommunen en nettointäkt.



1.2.2 Politisk organisation



1.3 Förvaltningsberättelse

1.3.1 Översikt över verksamhetens utveckling

Den största förändringen inom kommunkoncernen under fjolåret är befolkningsminskningen som visar att vi minskat med cirka 50 personer fler än den prognos som lades för 2020. Denna befolkningsminskning slår igenom när vi tittar på kostnad per invånare. Trots befolkningsminskningen så ser vi att verksamhetens kostnader per invånare har minskat. Nettokostnaderna har mellan 2019 och 2020 minskat med drygt 23 miljoner kronor och minskningen återfinns i Kommunstyrelsen samt Utbildningsnämndens verksamheter. Denna kostnadsminskning tyder på att de åtgärder som vidtagits från slutet av 2018 ger effekt på lång sikt. I övrigt har den långfristiga låneskulden ökat och detta kan härledas till investeringar gjorda såväl i koncernbolagen som inom vatten och avlopps verksamheten i kommunen. Antalet anställda fortsätter att minska vilket hänger ihop med kostnadsminskningen och då främst inom Utbildningsnämnden. Framåt ser vi att den befolkningsminskning som sker kommer att få stor påverkan på den kommunala verksamheten i form av minskad service och omstruktureringar för att kunna ha en ekonomi i balans i framtiden.

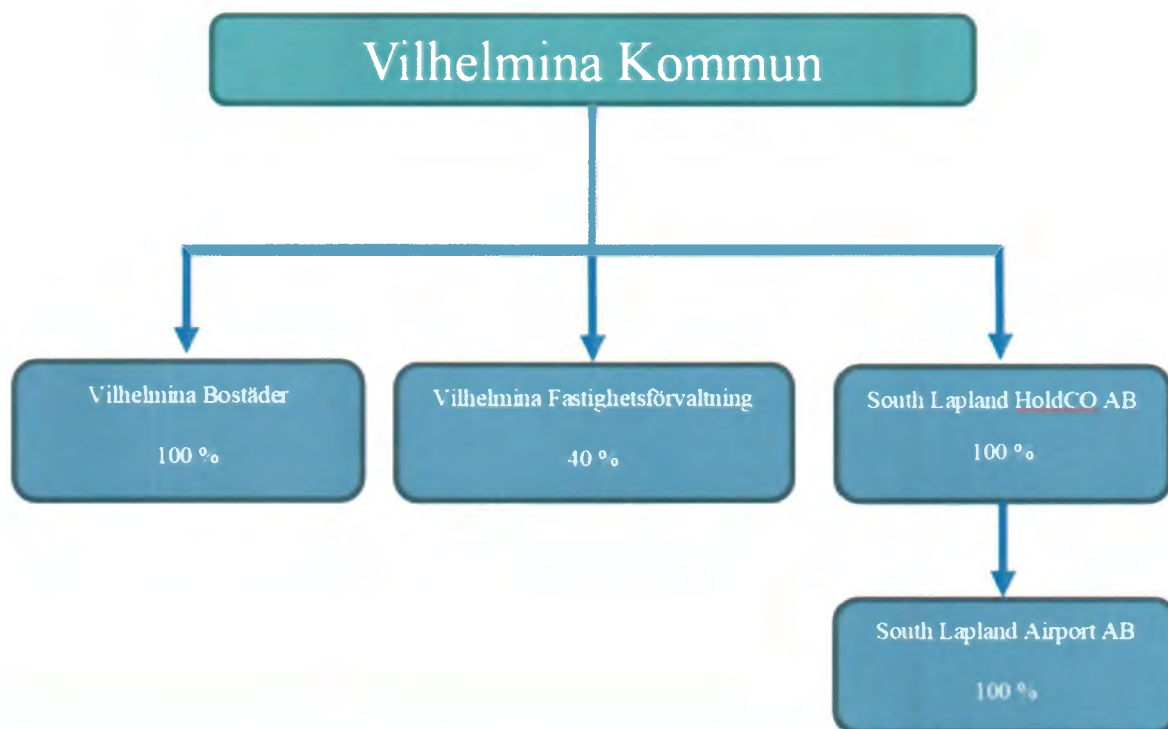


	Den kommunala koncernen				
	2020	2019	2018	2017	2016
Verksamhetens intäkter (kr/inv)	37 908	39 570	39 867	45 665	45 883
Verksamhetens kostnader (kr/inv)	-115 927	-119 848	-118 610	-116 280	-106 971
Skatteintäkter & Statsbidrag (kr/inv)	80 883	78 805	76 717	74 514	73 394
Årets resultat (tkr)	-6 267	-28 225	-39 104	5 606	37 094
Soliditet (%)	37,70 %	43,90 %	49,30 %	55,00 %	53,80 %
Soliditet inklusive totala pensionsförpliktelser (%)	19,60 %	22,70 %	25,50 %	31,30 %	28,30 %
Nettoinvesteringar (kr/inv)	5 097	7 853	7 280	9 392	6 150
Självfinansieringsgrad (%)	54,0 %	-30,3 %	-27,7 %	121,7 %	145,8 %
Långfristig låneskuld (kr/inv)	59 893	46 983	37 207	33 524	33 251
Antal anställda	797	839	850	863	857
	Kommunen				
	2020	2019	2018	2017	2016
Folkmängd 31/12	6 539	6 668	6 746	6 787	6 805
Kommunal skattesats (kr)	23,40	23,45	23,45	23,45	23,45
Verksamhetens intäkter (kr/inv)	29 285	29 351	28 853	34 438	35 418
Verksamhetens kostnader (kr/inv)	-109 124	-111 152	-108 658	-106 477	-98 925
Skatteintäkter & Statsbidrag (kr/inv)	80 883	79 065	76 717	74 514	73 394
Årets resultat (tkr)	-6 387	-27 377	-39 148	5 505	48 661
Soliditet (%)	46,35 %	56,72 %	64,10 %	67,50 %	67,70 %
Soliditet inklusive totala pensionsförpliktelser (%)	21,40 %	26,20 %	29,20 %	33,60 %	31,70 %
Nettoinvesteringar (kr/inv)	1 899	4 561	4 632	6 650	4 228
Självfinansieringsgrad (%)	23,5 %	-42,7 %	-50,6 %	478 %	151 %
Långfristig låneskuld (kr/inv)	28 127	15 721	6 267	7 121	7 509
Antal anställda	767	808	815	853	847



1.3.2 Den kommunala koncernen

1.3.2.1 Kommunens företag



Bolag	Verksamhet
Vilhelmina Bostäder AB	Bolaget ska ha till föremål för sin verksamhet att inom Vilhelminakommun förvärva, äga, förvalta fastigheter eller tomträtter och bygga bostäder, affärlägenheter, lokaler för småindustri och hantverk och kollektiva anordningar samt bedriva härmed förenlig verksamhet.
Vilhelmina Fastighetsförvaltning AB	Bolaget har till föremål för sin verksamhet att inom Vilhelminakommun förvalta Vilhelmina kommuns och Vilhelmina Bostäder AB:s fastigheter. Bolagets verksamhet ska därutöver vara att bedriva parkeringsövervakning och förvaltning av parkeringsanläggningar på kommunens tomtmark. Bolaget är skyldigt att utföra de uppdrag som bolaget tilldelas av sina ägare. Verksamheten ska bedrivas åt ägarna i ägarnas syfte. Bolaget ska i sin verksamhet agera med iakttagande av samma begränsningar som skulle ha gällt om verksamheten istället utförts i kommunal regi. Detta innebär att bolaget ska säkerställa att det agerar inom det fastställda kommunala ändamålet och de kommunala befogenheter som utgör ramen för verksamheten.
South Lapland HoldCO AB	Bolaget ska såsom holdingbolag äga och förvalta aktier i bolag med koppling till Vilhelmina kommun i Västerbottens län. Bolaget äger vidare bedriva sådan verksamhet som är främjande för Vilhelminakommun, kommunens turism, kommunens invånare eller närings verksamheten i Västerbotten.



South Lapland Airport AB	Företagets verksamhet omfattar att äga, förvalta, driva och utveckla flygplatsen i Vilhelmina kommun. I bolagets verksamhet ingår även stödjande åtgärder såsom biljettering och synkronisering av närliggande tjänster och bedriva verksamhet som är stödjande för Vilhelmina kommun, såväl som för turism, kommunens invånare samt näringslivet.
--------------------------	--

1.3.2.2 Ekonomisk översikt koncernen

Redovisningsprinciper (Konsolidering)

Koncernredovisningen har upprättats enligt förvärvsmetoden med proportionell konsolidering. Proportionell konsolidering innebär att endast den ägda andelen av dotterföretagens resultat- och balansräkningar tas in i koncernredovisningen. Med förvärvsmetoden menas att anskaffningsvärdet för dotterbolagens andelar avräknats mot förvärvat eget kapital. I koncernens eget kapital ingår därmed förutom kommunens eget kapital endast den del av dotterbolagens eget kapital som intjänats efter förvärvet/bildandet. Då koncernredovisningen endast skall visa koncernens relationer med omvärlden har interna mellanhavanden eliminerats. **Olika avskrivningsregler används av kommunen och dotterbolagen. Detta har inte beaktats.**

Ekonomisk översikt med årets resultat

Kommunens koncernresultat uppgår efter eliminering till -6 261 tkr. Eliminering innebär att alla affärer som sker mellan kommunen och koncernbolagen räknas bort (elimineras), detta för att de intäkter, kostnader, fordringar och skulder som koncernen haft med externa aktörer är det som ska påverka resultat-, balansräkning och kassaflödesanalys. Resultatet före bokslutsdispositioner är positivt för South Lapland Airport med 415 tkr. Vilhelmina fastighetsförvaltning AB visar ett positivt resultat med 39 tkr, Vilhelmina Bostäder med 103 tkr. South Lapland HoldCO AB har ingen egentlig verksamhet och gör därmed ett noll resultat.

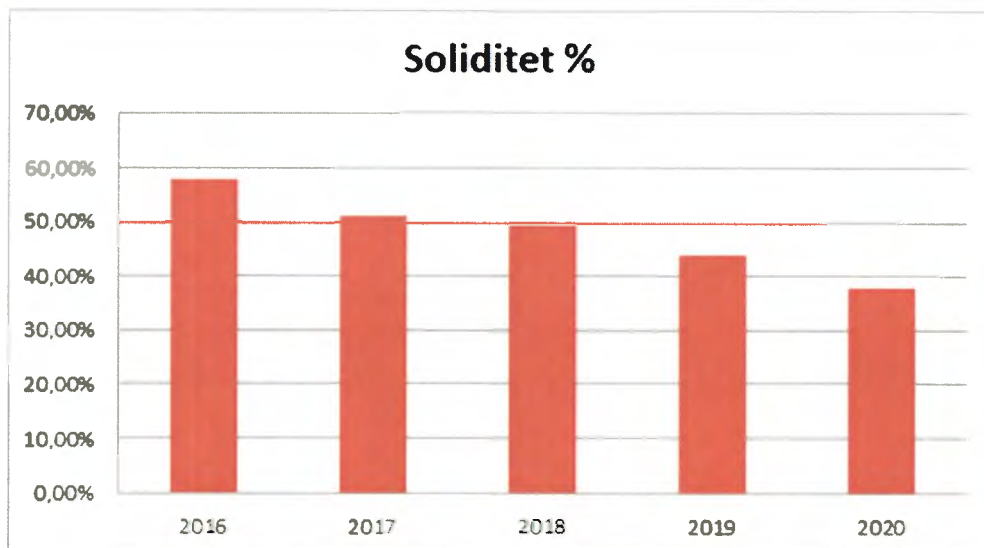
Likvida medel

De samlade likvida medlen för koncernen uppgick 2020-12-31 till 165 921 tkr.

Soliditet

Soliditeten anger hur stor andel av koncernens tillgångar som finansierats med eget kapital. Soliditeten har minskat från 43,9 % 2019 till 37,7 % 2020.

Jämfört med övriga kommunkoncerner i Västerbotten för 2019 ligger Vilhelmina en bra bit över genomsnittet då motsvarande siffra uppgick till 37,8 %. Soliditeten har dock minskat kraftigt de senaste tre åren med anledning av de svaga resultaten som varit och om Västerbottens kommunkoncerners soliditet ökar eller är i samma nivå som 2019 kommer Vilhelmina att ligga i paritet med övriga.

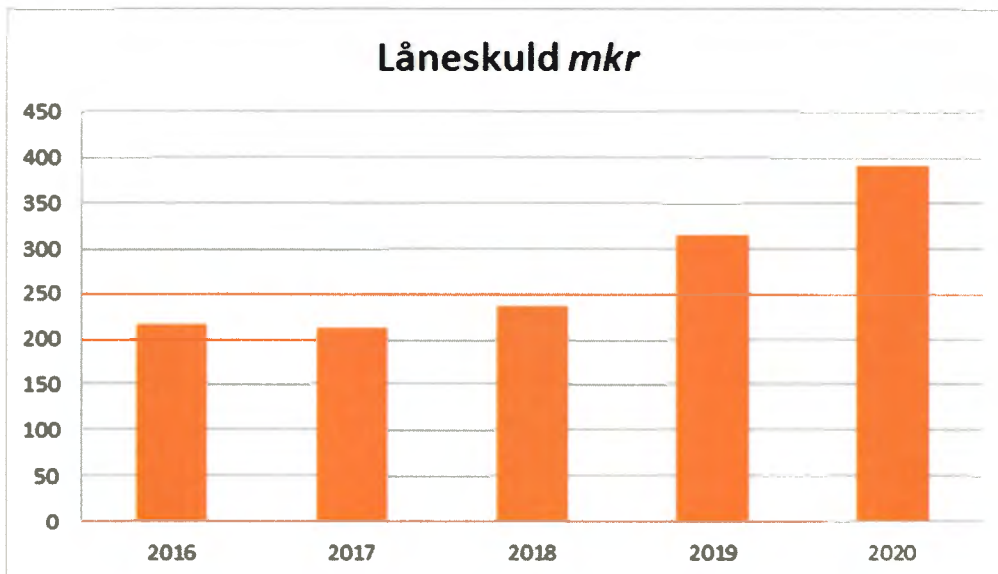


Låneskuld

Under perioden 2014-2017 minskade koncernens långfristiga skulder. Men har under 2018 och 2020 ökat kraftigt detta med anledning av att bolagen South Lapland Airport AB och Vilhelmina Bostäder AB ökat upp sina låneportföljer. Samt att kommunen har under 2019 och 2020 ökat sin låneportfölj för att klara behovet av investeringar.

Koncernens totala låneskulden uppgår 2020-12-31 till 371 mnkr vilket ger en låneskuld på 56 807 kr per invånare. Vilket innebär att vi numer ligger över den genomsnittliga låneskulden för Västerbottens läns kommuner.

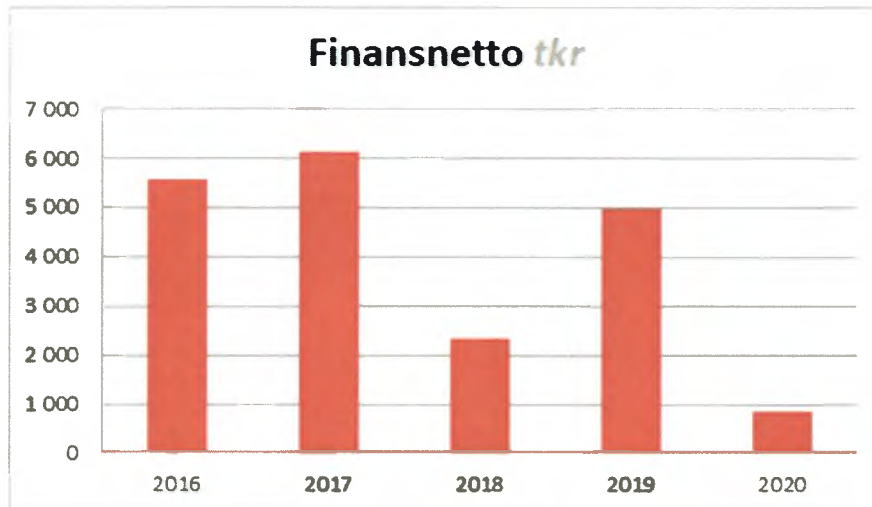
Den genomsnittliga låneskulden för Västerbottens läns kommuner låg 2019 på 49 790 kr per invånare (enligt KOLADA, kommun- och landstingsdatabasen)





Finansnetto

Finansnettot det vill säga skillnaden mellan finansiella intäkter och kostnader uppgår till +840 tkr för 2020.



Ekonomiska engagemang inom kommunkoncernen

Enhet (tkr)	Ägd andel	Ägartillskott/bidrag		Lån	
		Givare	Mottagare	Givare	Mottagare
Vilhelmina kommun		0	0	0	0
Vilhelmina Bostäder	100 %	0	0	0	0
Vilhelmina fastighetsförvaltning	40 %	0	0	0	0
South Lapland HoldCo AB	100 %	0	0	0	0
South Lapland Airport AB	100 %	0	0	0	0

Ekonomiska mellanhanden inom kommunkoncernen

Enhet (tkr)	Försäljning		Räntor		Borgen	
	Köpare	Säljare	Givare	Mottagare	Givare	Mottagare
Vilhelmina kommun	25 884	832	0	0	209 943	0
Vilhelmina Bostäder	0	5 068	0	0	0	190 943
Vilhelmina Fastighetsförvaltning	0	9 808	0	0	0	0
South Lapland HoldCo AB	0	0	0	0	0	0
South Lapland Airport AB	832	11 008	0	0	0	19 000



1.3.3 Viktiga förhållanden för resultat och ekonomisk ställning

1.3.3.1 Finansiell analys

Väsentliga risker och osäkerhetsfaktorer

Identifierad risk	Beskrivning	Organisatorisk enhet	Hantering av risk
Omvärldsrisk			
Befolkning	Om befolkningen fortsätter att minska kommer våra skatteintäkter och generella statsbidrag minska	Kommunkoncern	<ul style="list-style-type: none">- Översyn av den kommunala servicen- Översyn av lokalbehov- Översyn av bostadsbestånd- Samordning inom kommunkoncern- Samverkan med kommuner inom Region 10
Verksamhetsrisk			
Personal	Kompetensbrist, leder till sämre kvalitet och ökad belastning på befintlig personal	<ul style="list-style-type: none">- Socialnämnden- Utbildningsnämnden- Miljö- & byggnadsnämnden- Kommunstyrelsen	<ul style="list-style-type: none">- Heltidsorganisation- Attraktiv arbetsgivare- Samverkan med kommuner inom Region 10- Samverkan med övriga aktörer inom kommun ex Region Västerbotten
Finansiell risk			
Ränterisk	Hög skuldsättning innebär betydande kostnadsökningar ifall ränteläget förändras och blir högre	Kommunkoncern	<ul style="list-style-type: none">- Avsätta medel till amortering- Finanspolicy- Investeringspolicy

Upplysningar om finansiella risker och riskhantering

Den av fullmäktige beslutade finanspolicyen 19/4-1999 innehåller riktlinjer och regler för finansverksamheten inom kommunen och den kommunala koncernen.



Ränterisk

Per den 31 december 2020 uppgick den kommunala koncernens räntebärande skulder till 371 (295) mnkr medan de räntebärande finansiella tillgångarna uppgick till 73 (71) mnkr. Den kommunala koncernens räntebärande nettoskuld uppgick per balansdagen sålunda till 298 (224) mnkr. Nettoskulden har ökat till följd av investeringar i bland annat vatten och avlopp samt byggnation av ett LSS 9:8 boende.

Kommunens räntebärande skulder uppgick till 164 (87) mnkr per den 31 december 2020 medan kommunens räntebärande finansiella tillgångar för samma tidpunkt uppgick till 73 (71) mnkr. Vilket innebär att nettoskulden för kommunen uppgick till 91 (16) mnkr på balansdagen.

Enligt finanspolicyn ska den genomsnittliga räntebindningstiden på räntebärandeskulder vara minst 1 år och högst 3 år. Per den 31 december 2020 uppgick den genomsnittliga räntebindningstiden för kommun koncernen till 2,04 (1,61) år. För kommunen är samma siffor 1,95 (1,07) år.

Finansieringsrisk

Enligt finanspolicyn får inte mer än 25 % av lånestocken förfalla till betalning inom en rullande 12 månaders period. För kommunkoncern förföll maximalt 15 (23) procent av låneskulden till betalning inom en 12 månaders period, motsvarande siffra för kommunen var 0 (12) procent.

Enligt finanspolicyn ska kommunens likviditet alltid vara så stor att en god betalningsberedskap kan hållas. Nivån på betalningsberedskapen utgör ett av de finansiella mål som kommunfullmäktige årligen fastställer. Per den sista december 2020 uppgick kommunens tillgängliga likvida medel till 55 (22) mnkr, vilket kan tyckas förvirrande då det i balansräkningen uppgår till 139 mnkr, förklaringen ligger i att 84 mnkr hör till Lärcentrum som förvaltar Yrkesvuxmedel till övriga kommuner i Västerbotten.

Kredit- och likviditetsrisk

Kommunen placerar likviditet i i räntebärande värdepapper i form av statskuldsväxlar och statsobligationer, kommun- och bankcertifikat, kapitalmarknads- och bankreserver samt konto i bank. Kreditriskerna ska begränsas såtillvida att placering av likvidamedel endast får ske med en löptid 1 år.

Marknadsvärdesrisk i finansiella placeringar

Enligt finanspolicyn får finansiella placeringar göras såväl i räntebärande värdepapper som i aktier. Andelen aktier får dock uppgå till maximalt 30 procent av portföljens värde. Per den 31 december 2020 bestod kommunens finansiella placeringar till 29,8 (27) procent av aktier och resterande del av räntebärande papper.

Pensionsförpliktelser

Pensionsförpliktelse	2020	2019	2018
Total pensionsförpliktelse i balansräkningen	181 986	188 494	203 323
- Avsättning inkl. särskild löneskatt	3 786	8 021	5 602
- Ansvarsförbindelse inkl. särskild löneskatt	178 200	180 473	197 721
Pensionsförpliktelse som tryggats i pensionsförsäkring	37 512	37 535	36 440



Pensionsförpliktelse som tryggats i pensionsstiftelse	0	0	0
Summa pensionsförpliktelse	219 498	226 029	239 763
Förvaltade pensionsmedel - Marknadsvärde	2 020	2 019	2 018
Totalt pensionsförsäkringskapital	48 386	46 923	43 675
- Varav överskottsmedel	538	617	1 055
Totalt kapital, pensionsstiftelse	0	0	0
Finansiella placeringar (egna förvaltade pensionsmedel)	72 694	71 006	67 191
Summa förvaltade pensionsmedel	121 080	117 929	110 866
Finansiering	2 020	2 019	2 018
Återlånade medel	98 418	108 100	128 897
Konsolideringsgrad	55,2 %	52,2 %	53,8 %

Skulder

Skuldportfölj

	Kommunen		Kommunkoncernen	
	2020	2019	2020	2019
Extern låneskuld, mkr	163 960	86 962	371 460	295 835
Varav förfaller inom ett år (%)	0 %	11,6 %	14,8 %	22,7 %
Genomsnittlig inlåningsränta (%)	0,29 %	0,10 %	0,34 5	0,23 %
Genomsnittlig räntebindning, år	1,95	1,07	2,04	1,61
Genomsnittlig kapitalbindning, år	1,95	1,07	2,12	1,86
Andel rörlig ränta (%)	25,2 %	53,2 %	18,9 %	15,6 %
Andel gröna lån (%)	0	0	0	0

1.3.4 Händelser av väsentlig betydelse

Året 2020 har varit ett märkligt år på många sätt, Vilhelmina har som resten av världen drabbats av en pandemi som ställt andra krav på verksamheterna än vad som är normalt. I skrivande stund har vi klarat oss relativt bra från smittspridning i våra verksamheter men arbetssätten har på många sätt förändrats. Fokuset har även legat på att minska kostnaderna och i juni lades två av kommunens byskolor ned, dessutom har flertalet andra omstruktureringar genomförts inom utbildningsnämnden för att minska kostnader. Dessa åtgärder har gett effekt och vi har under 2020 minskat underskottet från -26 mkr till -6 mkr. Det återstår dock väldigt mycket arbete för att ha en budget i balans även



framåt. Det ser däremot väldigt mycket ljusare nu än för ett år sedan.

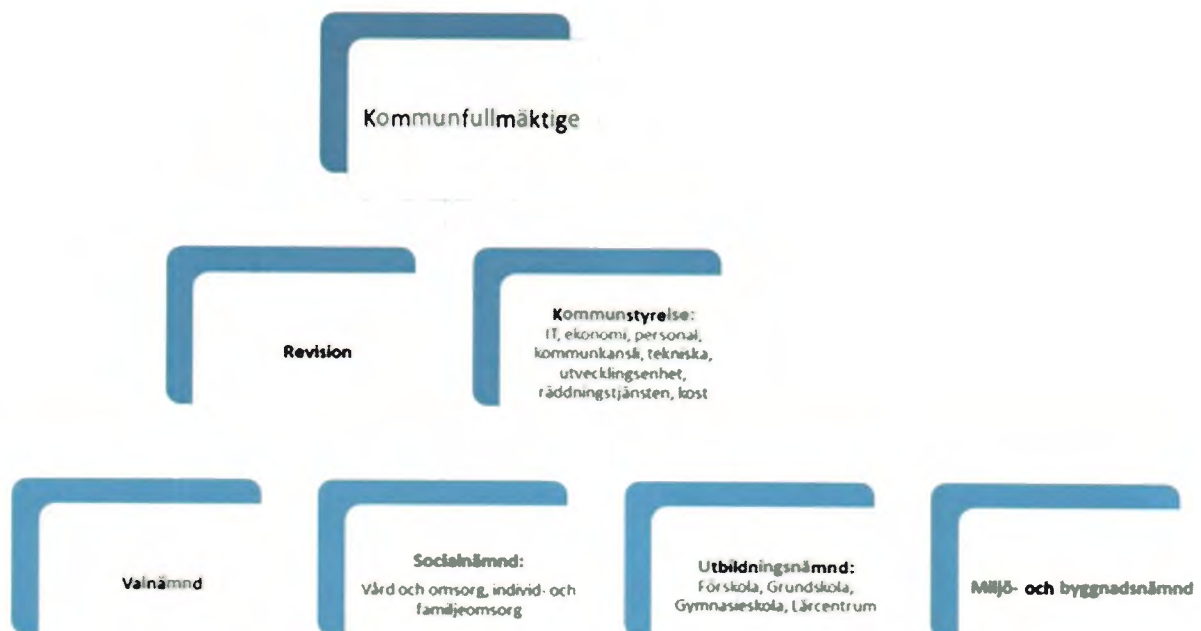
Under hösten 2019 gick vi med i SKR projektet "prislappsmodellen" som är en budgetmodell som fokuserar på de intäkter som kommunen får från skatteintäkter och generella statsbidrag (bland annat kostnadsutjämningen) Modellen härleder budgeten på ett transparent sätt och kommer om den följs möjliggöra en starkare ekonomi framåt i tiden. Denna modell kommer att användas skarpt från och med budgetår 2021. Under 2020 har det i styrelser och nämnder arbetats för att få till det nya budgettänkandet och vi går nu in skarpt i detta tillsammans med en ny uppföljning som följer budgetmodellen.

1.3.5 Styrning och uppföljning av den kommunala verksamheten

Kommunerna ansvarar för en stor del av den samhällsservice som finns där vi bor. De viktigaste uppgifterna är förskola, skola, socialtjänst och äldreomsorg. Vilhelmina kommun styrs av politiker som valts direkt av våra kommunmedborgare. Deras uppgift är att representera folket i kommunen och ange inriktning för kommunens verksamheter och kommunens utveckling - vad som ska prioriteras och vad som ska genomföras.

Kommunfullmäktige är kommunernas högsta beslutande organ. Kommunfullmäktige tar beslut om kommunens inriktning, verksamhet och ekonomi. De utser också kommunstyrelsen, som har till uppgift att leda och samordna allt arbete inom alla kommunens verksamheter. Kommunfullmäktige beslutar också vilka nämnder som ska finnas och väljer dess ledamöter. Nämnderna ansvarar sedan för ett visst område. I Vilhelmina kommun finns miljö- och byggnadsnämnd, socialnämnd och utbildningsnämnd. Kommunfullmäktige styr också verksamheten genom att utse ledamöter i olika facknämnder och bolag.

Organisationskarta





Styrelser och nämnder

Kommunstyrelsen

Kommunstyrelsen är kommunens ledande politiska förvaltningsorgan och samordnar allt arbete inom kommunen.

Kommunstyrelsens viktigast uppgifterna är följande:

- Ledning och samordning av mål, riktlinjer, direktiv och ekonomi för styrning och kontroll av hela den kommunala verksamheten
- Utveckling av den lokala demokratin
- Initiativ till samarbete med andra kommuner, landsting och statliga organ
- Samordning av kommunen som arbetsgivare för kommunens anställda, personal- och lönepolitik
- Bevakning och kontroll av att kommunfullmäktiges beslut följs och att all kommunal förvaltning sker effektivt
- Samordna frågor som rör de kommunala företagen
- Främja näringsliv och sysselsättning i kommunen
- Verka för kretsloppstänkande och god miljö
- Bevaka kommunens intressen i övrigt gentemot omvärlden

Socialnämnden

Socialnämnden är utsedd av kommunfullmäktige och har det politiska ansvaret för flera olika verksamhetsområden. Socialnämnden har kommunfullmäktiges uppdrag att ansvara för detaljfrågor för verksamheterna.

Socialnämnden har till sitt förfogande en förvaltning med ansvar att genomföra de politiska besluten och ge den service till kommuninvånarna som de politiska instanserna på olika nivåer beslutat om.

Utbildningsnämnden

Utbildningsnämnden är utsedd av kommunfullmäktige och har det politiska ansvaret för skolverksamheten. Utbildningsnämnden har kommunfullmäktiges uppdrag att ansvara för detaljfrågor för verksamheterna.

Utbildningsnämnden har till sitt förfogande en förvaltning med ansvar att genomföra de politiska besluten och ge den service till kommuninvånarna som de politiska instanserna på olika nivåer beslutat om.

Miljö- och byggnadsnämnden

Miljö- och byggnadsnämnden har kommunfullmäktiges uppdrag att ansvara för detaljfrågor för verksamheterna.

Nämnden svarar för myndighetsutövning och tillsyn enligt Plan- och bygglagen, miljöbalken, livsmedelslagen, annan speciallagstiftning samt de förordningar och föreskrifter som stöds av dessa lagar.



1.3.6 God ekonomisk hushållning och ekonomisk ställning

Styrmodell



Fullmäktige har inför 2020 beslutat om en vision samt om fyra perspektiv med riktlinjer. Respektive styrelse och nämnd har utformat mål som förvaltningarna och verksamheterna baserat sina effektkedjor på. Effektkedjorna styr mot målen med hjälp av indikatorer, nedanstående tabell visar på en övergripande nivå hur väl verksamheterna lyckats uppfylla styrelse och nämndsmålen

Verksamhetsmål

Nämndsmål	Måluppfyllelse	Bedömning
Tillgänglighet		
De kommunala åtagandena ska så långt möjligt vara inkluderande och likvärdiga i hela kommunen.	➤ Uppnått	Arbetsmarknadsenheten har arbetat med språkutbildning, praktikplatser samt att skapa förutsättning för etablering i civilsamhälle, lokalsamhälle, föreningsliv. Tillsammans med lärcentrum har man haft ett projekt "Alla kan" där fokus varit att skapa en känsla av tillhörighet. Jobbspåret har resulterat i utfall 100% till arbete inom 30 dagar. Alla kommunala protokoll läggs ut på kommunens hemsida
Alla ska ges förutsättningar att nå så långt som möjligt i sitt lärande	➤ Delvis uppnått	Förhållandevis bra resultat i betygsskalor och uppnådda kunskapskrav
God och jämlik hälsa	➤ Delvis uppnått	Den vård, omsorg, omvårdnad och stöd som lämnas den enskilde individen av den samlade Socialtjänsten i Vilhelmina kommun ska bidra till en god och jämlik hälsa sett över livets alla faser och skeenden.



Medborgaren i fokus. Bra bemötande, serviceanda, flexibilitet och tillgänglighet ur ett medborgarperspektiv ska präglade nämndens verksamheter	🟢 Uppnått	Nämnden har prioriterat att handlägga inkomna ärenden enligt lagstadgade handläggningstider och har uppfyllt målet i tillräcklig omfattning. Nämnden har prioriterat att handlägga inkomna ärenden enligt lagstadgade handläggningstider och har uppfyllt målet i tillräcklig omfattning.
Trygghet		
Kommunstyrelsens myndighetsutövning ska förvaltas och utvecklas. Fysisk miljö ska medge känsla av säkerhet och trygghet, krisberedskap ska inarbetas i all verksamhet.	🟢 Uppnått	Under detta år har flertalet verksamheter inom Kommunstyrelsens verksamhet arbetat med krishantering och hur verksamheten skulle klara sig i händelse av kris. Vuxenstöd för att skapa trygghet för ungdomar har Utvecklingsenheten arbetat med.
All personal ska vara behörig	🟡 Delvis uppnått	För närvarande har vi 80 % behörig personal, vilket ändå ska anses som bra.
Alla ska ha en god och trygg arbetsmiljö	🟡 Delvis uppnått	God trygghet överlag i enkätresultaten
God kvalitet i välfärdens tjänster	🔴 Ej uppnått	Verksamhetens innehåll ska vara hållbart över tid genom att förbättringar och förnyelse av Vilhelmina kommuns samlade Socialtjänst ständigt utgår från den enskilde individens unika behov och förändringar av detta.
Trygg och säker samhällsplanering.	🟡 Delvis uppnått	Nämnden har sedan sommaren haft ansvaret för smittskyddstillsynen på serveringsställen. Kontrollplan har upprättat och kontroller har utförts enligt planen. Målet har uppfyllts.
Effektivitet		
Kommunstyrelsens verksamhet ska planeras och genomföras kostnadseffektivt, stödprocesserna ska styras utifrån nämndernas/verksamheternas krav. Digitaliseringsgraden ska öka i verksamheterna.	🟢 Uppnått	Digitaliseringsgraden har ökat genom kartläggning och digitalisering av VA-nät, antalet e-tjänster har under året ökat. Energieffektivisering i kommunens fastigheter har påbörjats
Effektiviteten ska vara god och måluppfyllnad ska vara hög	🔴 Ej uppnått	Ingen bedömning
Nämndens verksamhet ska planeras och genomföras kostnadseffektivt. Digitaliseringsgraden ska öka.	🟢 Uppnått	Nämnden har varit delaktig i frågor rörande E-tjänster men inte drivande. Ärenden som kommer in via e-tjänsterna innebär dubbelarbete gentemot nämndens ärendehanteringssystem och under 2020 har resurser inte funnits för att aktivt arbeta med utvecklingsarbete. Nämnden samtliga sammanträden har genomförts digitalt sedan mars 2020 och digitala



		verktyg har använts i större utsträckning jämfört med tidigare år.
Samhällsutveckling		
Resurser och processer ska så långt som möjligt samordnas internt och externt. Tillsammans med andra skapa förutsättningar för en bred och växande arbetsmarknad i samverkan med kommunens företag, snabb etablering i arbetsliv och samhälle.	➤ Uppnått	Utvecklingsenheten har under året ökat rådgivning, nätverksbyggande mm med externa aktörer. Arbetsmarknadsenheten har flyttats organisatoriskt till Lärcentrum för att bättre kunna samverka kring individer i kompetensutveckling och matchning mot arbetsmarknad. Samverkan inom Region 10 har under 2020 fortsatt.
Värde och hållbarhet	➔ Delvis uppnått	De tjänster och den service som Socialnämndens verksamheter i Vilhelmina kommun tillhandahåller den enskilde individen ska kännetecknas av god kvalitet, vilken formas av den tillämpade kunskapsstyrningen och av den evidensbaserade och lärande praktiken.
God och hållbar livsmiljö. Nämnden ska verka för en livskraftig, attraktiv och långsiktigt hållbar fjällkommun.	➔ Delvis uppnått	Nämndens mål att verka för en god och hållbar miljö uppfylls främst via den tillsyn som utförs. Under 2020 har tillsynen inte utförts i den omfattning som antagna tillsynsplaner anger, så målet är inte uppfyllt

Kommentar till verksamhetsmål

Under rubriken tillgänglighet återfinns ett av fullmäktiges perspektiv som verksamheterna delvis har uppnått, bland annat så har miljö- och byggnadsnämnden lyckats hålla handläggningstiderna trots relativt stor personalbrist. Trygghetsperspektivet har till delar uppnått främst då det gäller räddningstjänst samt gatubelysning, däremot har inte målet om 100 % behörig personal inom utbildningsnämnden nått ända fram då behörigheten ligger på 80 %. När det gäller effektivitetsperspektivet så har det uppnått i verksamhetsdelar men inte när vi tittar på det ekonomiska, de ekonomiska målen följs inte och det enda mål vi når är amorteringar. Under perspektivet samhällsutveckling återfinns målet att resurser och processer ska så långt som möjligt samordnas internt och internt, detta har i sin helhet uppfyllts.

Sammantaget har 13 av 15 styrelse- och nämndsmål uppfyllts eller delvis uppfyllts därmed görs bedömningen att ur ett verksamhetsperspektiv så är måluppfyllelsen delvis förenlig med god ekonomisk hushållning. Däremot så klarar vi inte de något av de finansiella målen förutom ett som är amorteringar. Ur en ekonomisk synvinkel så är måluppfyllelsen inte förenlig med god ekonomisk hushållning men vi ser att resultatet förbättrats väsentligt jämfört med föregående år, förhoppningen är att de åtgärder som vidtagits under våren 2020 ger en helårseffekt som leder till att vi för 2021 klarar även de finansiella målen.



Finansiella mål under en femårsperiod

	Resultat 2020	Resultat 2019	Mål vid årets slut	Måluppfyllelse
Prognossäkerhet	594 %	-17,4 %	+ -1 %	🚩 Ej uppnått
Budgetföljsamhet	-227 %	-792 %	+ -1 %	🚩 Ej uppnått
Investeringar	Lån	Lån	Egenfinans	🚩 Ej uppnått
Soliditet	46,4 %	56,7 %	Öka	🚩 Ej uppnått
Amorteringar	5,0 mnkr	5,3 mnkr	2 mnkr	🟢 Uppnått
Resultat i % av skatter och bidrag	-1,2 %	-5,2 %	0,1 %	🚩 Ej uppnått

Utvärdering av den ekonomiska ställningen

För budgetåret 2020 har kommunen en total avvikelse mot budget på -9,2 mnkr, utfallet på -6,4 mnkr vittnar om ett överskridande av planerad budget med 227 %. Anledningen till budgetöverskridandet är att verksamheternas åtgärder inte gett helårseffekt då besluten inte kunnat verkställas förrän till sommaren. Dock så har vi sett att från prognosen som gavs per sista april så har resultatet förbättrats med drygt 32 mnkr. Det beror bland annat på ökade statsbidrag med anledning av Covid-19 men även till stor del att åtgärder som tagits har börjat få full effekt från hösten och beräknas ge helårseffekt 2021. Dessutom har återbetalning från Länstrafiken och förvaltningsavtalet bidragit till ett bättre resultat.

1.3.7 Balanskravsresultat

Balanskravsutredning

	2020	2019	2018
Årets resultat enligt resultaträkningen	-6 381 758	-27 377 437	-39 149 284
- Samtliga realisationsvinster		0	0
+ Realisationsvinster enligt undantagsmöjlighet	0	0	0
+ Realisationsförluster enligt undantagsmöjlighet	0	0	0
-/+ Orealiserade vinster och förluster i värdepapper	-1 688 865	-9 615 000	0
-/+ Återföring av orealiserade vinster och förluster i värdepapper	0	0	0
Årets resultat efter balanskravsjusteringar	-8 070 623	-36 992 437	-39 149 284

Reservering av medel till utjämningsreserv	0	0	0
+ Användning av medel från resultatutjämningsreserv	8 070 623	0	0
Årets balanskravsresultat	0	-36 992 437	-39 149 284

Årets balanskrav efter justeringar uppgår till 8 070 623 kr. Enligt kommunallagen innebär balanskravet att om ett negativt resultat uppstår i kommunen ska detta underskott



återställas genom överskott inom en period av tre år. Det skulle betyda att 2020 års underskott ska vara återställt senast 2023. Vilhelmina kommun har dock 25,9 mnkr i resultatutjämningsreserven och ämnar använda delar av denna reserv 2020 för att eliminera hela underskottet och därmed finns inget att återställa.

Redovisning av ackumulerade negativa resultat

	2020	2019	2018
IB ackumulerade ej återställda negativa resultat	0	-149 287	0
- Varav från 2016	0	0	0
- Varav från 2017	0	0	0
- Varav från 2018	0	-149 284	0
- Varav från 2019	0	0	0
Årets balanskravsresultat enligt balanskravsutredningen	0	-37 141 721	-39 149 284
+ Synnerliga skäl att inte återställa	0	37 141 721	39 000 000
+ Synnerliga skäl att återställa över längre tid	0	0	0
UB ackumulerade negativa resultat att återställa inom tre år	0	0	-149 287
UB synnerliga skäl som ska återställas över längre tid	0	0	0
UB ackumulerade ej återställda negativa resultat	0	0	-149 284

1.3.8 Väsentliga personalförhållanden

Arbetet med att kompetensförsörja Vilhelmina kommun är en av kommunens och dess verksamheters största utmaningar. Att vara en attraktiv arbetsgivare är otroligt viktigt för att lyckas med denna utmaning! Vi vet att en god arbetsmiljö är en viktig parameter för att medarbetare ska vilja stanna kvar samt för att möjliggöra nyanställningar. För att lyckas med detta är det av stor vikt att stödfunktionernas arbete fungerar, som går ut på att vi vill stödja våra chefer och se över hur vi kan utveckla vår enhet på bästa sätt för att nå vår målsättning att verka för personal på plats som trivs och fungerar väl.

En viktig åtgärd för att möta välfärdens rekryteringsbehov blir att ta tillvara både befintlig kompetens och de som nyanställs på ett bättre sätt genom att gå från en deltidorganisation till en heltidsorganisation. Vilket är ett led i SKR och Kommunals huvudöverenskommelse, att andelen heltidsanställda ska öka. Det är ett arbete som vi har påbörjat med Kommunal och det kommer att pågå under flera år. Att erbjuda heltidsanställningar är mer attraktivt samt ökar det ekonomiska oberoendet för medarbetaren då det gör att fler klarar sin egen försörjning genom ökad inkomst men även högre avsättning till pension och socialförsäkringar.

Vilhelmina kommun erbjuder dessutom sina anställda möjlighet att under en timme per vecka utöva någon form av friskvårds aktivitet på betald arbetstid.



Sjukfrånvaro

Indikator	I förhållande till	Den kommunala koncernen		Kommunen	
		2020	2019	2020	2019
Total sjukfrånvarotid	Sammanlagd ordinarie arbetstid	6,40 %	6,40 %	6,50 %	6,50 %
Långtidssjukfrånvaro (60 dagar eller mer)	Total sjukfrånvarotid	36,10 %	50,10 %	35,60 %	49,70 %
Sjukfrånvarotid för kvinnor	Sammanlagd ordinarie arbetstid för kvinnor	7,60 %	7,40 %	7,80 %	7,6 %
Sjukfrånvarotid för män	Sammanlagd ordinarie arbetstid för män	3,50 %	4,00 %	3,40 %	3,8 %
Sjukfrånvarotid i åldersgruppen 29 år eller yngre	Sammanlagd ordinarie arbetstid i åldersgruppen 29 år eller yngre	5,20 %	6,5 %	5,30 %	6,8 %
Sjukfrånvarotid i åldersgruppen 30-49 år	Sammanlagd ordinarie arbetstid i åldersgruppen 30-49 år	6,30 %	6,30 %	6,50 %	6,6 %
Sjukfrånvarotid i åldersgruppen 50 år eller äldre	Sammanlagd ordinarie arbetstid i åldersgruppen 50 år eller äldre	6,80 %	6,40 %	6,90 %	6,3 %

1.3.9 Förväntad utveckling

Demografi

Vilhelmina kommun minskar sin befolkning för varje år som går. Baserat på historiken och nya prognoser så tas denna minskning hänsyn till i budgeten. Beräkningen framåt är att kommunen minskar antalet invånare med drygt 100 personer årligen.

Befolkningsminskningen är dessutom störst inom den arbetsföra befolkningen vilket leder till att försörjningskvoten ökar, det vill säga att färre personer ska försörja fler i framtiden.

Befolkningsminskningen motsvarar cirka 7 mkr per år i minskade skatteintäkter och statsbidrag, befolkningsminskningen medför svårigheter att upprätthålla såväl kommunal som övrig service och handel inom kommunen. För att behålla nuvarande befolkning och få ett positivt flyttnetto måste åtgärder för att öka antalet arbetstillfällen och erbjuda goda villkor för befintliga företag och nyetableringar prioriteras.

Infrastruktur

Under 2018 så antog Kommunfullmäktige ett styrdokument Grön Översiktsplan som ska vara en ledstjärna för kommunens utveckling inom flera olika områden med sikte på år 2030.

Översiktsplanen innehåller utvecklingsstrategier för bland annat infrastruktur och kommunikation. Dessa utvecklingsstrategier ger kommunen vägledning i arbetet kring gång- och cykelvägar, kollektivtrafik, vägar, flyg, terrängkörning och ledssystem, tele- och datakommunikation samt kraftledningar.

I infrastruktur ingår även digitalisering som blivit ett alltmer återkommande ämne på senare år. Kommunen står inför stora utmaningar och måste ta ytterligare några steg för att hänga med utvecklingen inom det digitala området.



Näringsliv - arbetsmarknad

E-handeln är en stark konkurrent mot våra lokala företag men en väl utbyggd infrastruktur för IT gör att de lokala företagen kan följa med i utvecklingen och dra nytta av IT infrastrukturen för att om möjligt anpassa sig mot utvecklingen i omvärlden.

Turismen och särskilt naturturism, som bygger på de rika möjligheterna till friluftsliv i Vilhelmina med bl.a. jakt, fiske och äventyr, ökar i hela landet och är också mycket viktig för Vilhelmina kommun, särskilt i kärnområdena. En viktig del i detta är det ökande intresset för närproducerad och då gärna ekologisk mat. I Vilhelmina finns ett flertal duktiga företagare inom lokal matproduktion och förutsättningarna är goda när det gäller att utvecklas som matdestination med bra tillgång på råvaror av hög kvalitet och en fantastisk miljö för upplevelser kopplade till lokal mat. Snön, det kalla klimatet och glesheten erbjuder också utvecklingsmöjligheter för besöksnäringen.

Ekonomi

Den ekonomiska utvecklingen i kommunen är ogynnsam och i det stora hela beror det på att befolkningen minskar för varje år och det medför en försämring av skatteintäkter och bidrag. Utöver detta tillkommer det ökande kostnader i de olika verksamheter som kommunen bedriver. Många av kostnaderna är en följd av krav från lagstiftaren som vi oftast inte kan påverka eller beräkna. Tyvärr är vi ändå tvungna att anpassa verksamheterna i takt med befolkningsminskningen och i relation till kommunens kassa.

Effektiviseringar och besparingar måste genomföras löpande för att ha en ekonomi i balans, men samtidigt bör vi satsa inom de områden som gör att vi kan vända den negativa befolkningsutvecklingen.

Investeringsbehovet är stort både när det gäller nyinvesteringar men även att de kommunala anläggningarna måste kontinuerligt underhållas för att klara myndigheters krav. Volymen på investeringar har varit hög under flertalet år och vi ser inte att denna volym kommer att minska de närmaste åren, vilket medför stora påfrestningar på den kommunala ekonomin.

1.4 Ekonomisk redovisning

1.4.1 Driftredovisning Vilhelmina kommun

Driftredovisning styrelse/nämnd

Styrelse/nämnd	Budget 2020	Utfall 2020	Utfall 2019	Avvikelse 2020
Kommunstyrelse	92 303	84 362	88 716	7 941
Socialnämnd	226 184	237 411	229 947	-11 227
Utbildningsnämnd	202 749	216 051	232 435	-13 302
Miljö- och byggnadsnämnd	1 564	1 883	2 015	-319
Justeras: Poster som ej är hänförliga till verksamhetens intäkter och kostnader i resultaträkningen	4 635	-1 793	7 955	6 434
Verksamhetens netto enligt resultaträkning	527 435	537 902	561 068	-10 473



Driftredovisning verksamhet

Verksamhet (tkr) inklusive interna poster				Avvikelse 2020
	Budget 2020	Utfall 2020	Utfall 2019	
Politisk verksamhet	7 496	7 738	7 777	-242
Infrastruktur, skydd m.m.	13 646	13 029	14 413	617
Fritid och kultur	17 998	15 951	16 818	2 047
Pedagogisk verksamhet	192 155	205 867	218 630	-13 712
Vård och omsorg	180 678	192 774	187 722	-12 096
Särskilt riktade insatser	29 833	30 853	28 435	-1 020
Affärsverksamhet	-135	-1 735	452	1 600
Gemensamma verksamheter	81 130	75 230	78 870	5 900
Justeras: Poster som ej är hänförliga till verksamhetens intäkter och kostnader i resultaträkningen	4 635	-1 793	7 955	6 434
Verksamhetens netto enligt resultaträkning	527 435	537 902	561 068	-10 473

1.4.2 Investeringsredovisning

Färdigställda projekt	Utgifter sedan projektens start			Årets investeringar		
	Beslutad totalutgift	Ack.utfall	Avvikelse	Budget	Utfall	Avvikelse
Kommunstyrelsen	2 874	2 685	-189	2 874	2 685	-189
- Varav Inköp Skogen 1	1 250	1 255	5	1 250	1 255	5
- Varav LSS 9:8	316	271	-45	316	271	-45
- Varav Utr Räddningstj	603	477	-126	603	477	-126
Utbildningsnämnden	500	697	197	500	697	197
- Varav Volgsjö sporthall		224	224		224	224
- Varav Nya M3 inventarier		250	250		250	250
Socialnämnden	609	576	-33	609	576	-33
- Varav Inventarier		167	167		167	167
- Varav 45:an		150	150		150	150
- Varav LSS 9:8		94	94		94	94



Summa färdigställda projekt	3 983	3 958	-25	3 983	3 958	-25
Pågående projekt	Beslutad totalutgift	Ack. utfall	Avvikelse	Budget	Utfall	Avvikelse
Kommunstyrelsen				15 062	8 463	-6 599
- Varav VA Klimpfjäll	18 473	9 805	-8668	4500	4033	-467
- Varav VA Kittelfjäll	23 690	3 871	-19 819	3 000	467	-2 533
- varav Reinvestering VA tätort				3 000	999	-2 001
Summa pågående projekt	42 163	13 676	-28 487	15 062	8 463	-6 599
S:a investeringsprojekt	46 146	17 634	-28 512	19 045	12 421	-6 624

Kommentarer

Av den totala budgeten för 2020 på 19 mnkr har verksamheterna upparbetat 12,4 mnkr eller 65 %. Den största avvikelsen ligger på de projekt som löper under flera år och då främst VA verksamheten i fjälldalarna Kittel- och Klimpfjäll samt Reinvesteringar i VA-nätet i tätorten



1.4.3 Resultaträkning

(tkr)	Not	Kommunkoncernen		Kommunen	
		2020	2019	2020	2019
<i>exkl interna poster</i>					
Verksamhetens intäkter	1	247 882	263 854	191 497	195 710
Verksamhetens kostnader	2	-758 043	-799 154	-713 557	-741 159
Avskrivningar	3	-25 426	-25 088	-15 842	-15 619
Verksamhetsresultat		-535 587	-560 388	-537 902	-561 068
Skatteintäkter	4	292 519	292 521	292 519	292 521
Generella statsbidrag	5	236 377	234 683	236 377	234 683
Finansiella intäkter	6	10 203	13 160	10 165	13 116
Finansiella kostnader	7	-9 362	-8 202	-7 540	-6 629
Resultat före extraordinära poster		-5 850	-28 226	-6 381	-27 377
Bokslutsdispositioner		-410	0	0	0
Aktuell skatt		0	0	0	0
Resultat efter skatteintäkter och finansnetto		-6 260	-28 226	-6 381	-27 377
Årets resultat		-6 260	-28 226	-6 381	-27 377



1.4.4 Balansräkning

(tkr)	Not	Kommunkoncernen		Kommunen	
		2020	2019	2020	2019
TILLGÅNGAR					
Anläggningstillgångar					
Materiella anläggningstillgångar					
Mark, byggnader, tekniska anläggningar	8	608 464	594 182	327 694	331 520
Maskiner och inventarier	8	27 198	27 705	19 078	18 768
Pågående investeringar		3 411	9 160	0	0
Finansiella anläggningstillgångar	9, 10	18 303	18 385	69 027	70 591
Summa anläggningstillgångar		657 376	649 432	415 799	420 879
Omsättningstillgångar					
Förråd		921	1 034	736	726
Exploateringsfastigheter		0	0	0	0
Övriga fordringar	11	86 772	85 865	80 966	76 431
Kortfristiga placeringar	12	72 694	71 006	72 694	71 006
Kassa och bank	13	165 921	61 582	139 495	22 141
Summa omsättningstillgångar		326 308	219 487	293 891	170 304
SUMMA TILLGÅNGAR		983 684	868 919	709 690	591 183
EGET KAPITAL, AVSÄTTNINGAR OCH SKULDER					
Eget kapital	14	381 684	409 499	335 358	362 735
Varav avsättning till resultatutjämningsreserv		25 900	25 900	25 900	25 900
Årets resultat		-6 261	-28 225	-6 382	-27 377
Summa eget kapital		375 423	381 274	328 976	335 358
Avsättningar					
Avsättningar för pensioner inkl. löneskatt	15	7 067	11 190	3 786	8 021
Summa avsättningar		7 067	11 190	3 786	8 021
Skulder					
Långfristiga skulder	16	391 641	314 313	183 920	104 832
Kortfristiga skulder	17	209 553	162 142	193 008	142 972
Summa skulder		601 194	476 455	376 928	247 804
Summa eget kapital, avsättningar och skulder		983 684	868 919	709 690	591 183



Panter och ansvarsförbindelser

(tkr)	Not	Kommunkoncern		Kommunen	
		2020	2019	2020	2019
Borgensförbindelser	21	1 135	1 135	209 578	210 008
Ansvarsförbindelse pensioner (inkl löneskatt)	21	178 200	180 473	178 200	180 473
Summa panter och ansvarsförbindelser		179 335	181 608	387 778	390 481

1.4.5 Kassaflödesanalys

(tkr)	Not	Kommunkoncernen		Kommunen		
		2020	2019	BU 2020	2020	2019
DEN LÖPANDE VERKSAMHETEN						
Årets resultat		-6 260	-28 225		-6 381	-27 377
Justering för ej likviditetspåverkande poster	18	25 224	22 178		17 530	24 938
Övriga likviditetspåverkande poster	19	-3 873	-2 730		-3 873	-2 730
Poster som redovisas i annan sektion	20	0	0		0	0
<i>Medel från verksamheten före förändring av rörelsekapital</i>		15 091	-8 777		7 276	-5 169
Ökning/minskning av periodiserade anslutningsavgifter		0	0		0	0
Ökning/minskning av kortfristiga fordringar		-906	-5 379		-4 535	-6 340
Ökning/minskning av förråd och varulager		113	9		-10	33
Ökning/minskning av kortfristiga skulder		47 417	-629		50 043	-2 887
Kassaflöde från den löpande verksamheten		61 715	-14 776		52 774	-14 363
INVESTERINGSVERKSAMHETEN						
Investering i immateriella anläggningstillgångar		0	0		0	0
Försäljning av immateriella anläggningstillgångar		0	0		0	0
Investering i materiella anläggningstillgångar		-33 331	-52 866		-12 420	-34 418
Försäljning av materiella anläggningstillgångar		335	4 026		0	1 294



Investering i kommunkoncernföretag	0	0	0	0
Försäljning av kommunkoncernföretag	0	0	0	0
Förvärv av finansiella tillgångar	0	0	0	-517
Avyttring av finansiella tillgångar	0	0	0	0
Kassaflöde från investeringsverksamheten	-32 996	-48 840	-12 420	-33 641
FINANSIERINGSVERKSAMHETEN				
Nyupptagna lån	82 000	66 200	82 000	50 000
Amortering av skulder för finansiella leasing	0	0	0	0
Amortering av långfristiga skulder	-6 380	-6 200	-5 000	-5 300
Kassaflöde från finansieringsverksamheten	75 620	60 000	77 000	44 700
BIDRAG TILL INFRASTRUKTUR				
Utbetalning av bidrag till statlig infrastruktur		0	0	0
Årets kassaflöde	104 339	-3 616	117 354	-3 304
Likvida medel vid årets början	61 582	65 198	22 141	25 445
Likvida medel vid årets slut	165 921	61 582	139 495	22 141

1.4.6 Tilläggsupplysningar

Not 1 Verksamhetens intäkter

(tkr)	Kommunkoncernen		Kommunen	
	2020	2019	2020	2019
Försäljningsintäkter	10 605	10 509	10 605	10 509
Taxor och avgifter	48 265	46 202	48 265	46 202
Hyror och arrenden	6 777	6 659	6 777	6 659
Bidrag från staten	0	0	0	0
EU-bidrag	0	0	0	0
Övriga bidrag	100 925	97 078	100 925	97 078
Försäljning av verksamhet och konsulttjänster	23 232	33 967	23 232	33 967



(tkr)	Kommunkoncernen		Kommunen	
	2020	2019	2020	2019
Försäljning av exploateringsfastigheter	480	0	480	0
Försäljning av anläggningstillgångar	1 212	1 294	1 212	1 294
Övriga verksamhetsintäkter	56 385	68 145	0	0
Summa verksamhetens intäkter	247 881	263 854	191 496	195 709

Not 2 Verksamhetens kostnader

(tkr)	Kommunkoncernen		Kommunen	
	2020	2019	2020	2019
Kostnader/utgifter	145 404	140 988	145 404	140 988
Kostnader för arbetskraft	426 776	441 588	409 715	426 178
Pensionskostnader inkl. löneskatt	49 342	50 445	49 000	49 098
Övriga verksamhetskostnader	83 321	101 673	66 893	73 063
Övriga kostnader	53 200	64 460	42 546	51 832
Summa verksamhetens kostnader	758 043	799 154	713 558	741 159

Not 3 Avskrivningar

(tkr)	Kommunkoncernen		Kommunen	
	2020	2019	2020	2019
Avskrivningar immateriella anläggningstillgångar	0	0	0	0
Avskrivning byggnader och anläggningar	20 082	17 835	12 954	11 635
Avskrivning maskiner och inventarier	3 820	3 731	2 888	2 985
Nedskrivningar	1 524	3 522	0	1 000
Summa avskrivningar	25 426	25 088	15 842	15 620

Not 4 Skatteintäkter

(tkr)	Kommunkoncernen		Kommunen	
	2020	2019	2020	2019
Preliminär kommunalskatt	299 370	295 255	299 370	295 255
Preliminär slutavräkning innevarande år	-4 769	-2 897	-4 769	-2 897
Slutavräkning föregående år	-2 082	163	-2 082	163
Summa skatteintäkter	292 519	292 521	292 519	292 521



Not 5 Generella statsbidrag och utjämning

(tkr)	Kommunkoncernen		Kommunen	
	2020	2019	2020	2019
Inkomstutjämningsbidrag	103 625	109 047	103 625	109 047
Kommunal fastighetsavgift	16 042	15 444	16 042	15 444
Bidrag för LSS-utjämning	17 984	23 624	17 984	23 624
Kostnadsutjämningsbidrag	60 930	60 923	60 930	60 923
Regleringsbidrag	6 828	4 746	6 828	4 746
Övriga bidrag	30 966	20 900	30 966	20 900
Summa generella statsbidrag och utjämning	236 375	234 684	236 375	234 684
<i>varav tillfälligt stöd med anledning av flyktingsituationen (tkr)</i>	<i>2 550</i>	<i>4 802</i>	<i>2 550</i>	<i>4 802</i>

Not 6 Finansiella intäkter

(tkr)	Kommunkoncernen		Kommunen	
	2020	2019	2020	2019
Utdelningar på aktier och andelar	28	0	28	0
Ränteintäkter	214	150	176	106
Övriga finansiella intäkter	9 961	13 010	9 961	13 010
Summa finansiella intäkter	10 203	13 160	10 165	13 116

Not 7 Finansiella kostnader

(tkr)	Kommunkoncernen		Kommunen	
	2020	2019	2020	2019
Räntekostnader	1 908	1 616	85	43
Ränta på pensionsavsättningar	0	0	0	0
Övriga finansiella kostnader	7 455	6 585	7 455	6 585
Summa finansiella kostnader	9 363	8 201	7 540	6 628

Not 8 Materiella anläggningstillgångar

(tkr)	Kommunkoncernen		Kommunen	
	2020	2019	2020	2019
Mark, byggnader och tekniska anläggningar				
Ingående anskaffningsvärde	999 609	943 885	625 248	585 974
Inköp	31 025	52 251	10 933	33 780
Försäljningar	-263	-3 729	-1 779	-999
Utrangeringar	0	0	0	0
Överföringar	201	7 202	-26	6 493



(tkr)	Kommunkoncernen		Kommunen	
Utgående anskaffningsvärde	1 030 572	999 609	634 376	625 248
Ingående ack. avskrivningar	-387 334	-365 001	-293 728	-277 595
Försäljningar	0	0	0	0
Utrangeringar	0	0	0	0
Överföringar	0	-4 498	0	-4 498
Årets avskrivningar	-19 906	-17 835	-12 954	-11 635
Utgående ack. avskrivningar	-407 240	-387 334	-306 682	-293 728
Ingående ack. nedskrivningar	-8 933	-13 457	0	0
Försäljningar	0	0	0	0
Utrangeringar	0	0	0	0
Årets nedskrivningar/återföringar	-1 524	4 524	0	0
Utgående ack. nedskrivningar	-10 457	-8 933	0	0
Utgående redovisat värde	612 875	603 342	327 694	331 520
Avskrivningstider (genomsnittliga)				
Maskiner och inventarier				
Ingående anskaffningsvärde	71 795	64 928	57 704	57 244
Inköp	3 375	7 029	3 197	638
Försäljningar	-72	-297	0	-295
Utrangeringar	0	0	0	0
Överföringar	-201	135	0	117
Utgående anskaffningsvärde	74 897	71 795	60 901	57 704
Ingående avskrivningar	-44 090	-39 999	-38 936	-35 929
Försäljningar	72	0	0	0
Utrangeringar	0	0	0	0
Överföringar	0	-360	0	-22
Årets avskrivningar	-3 681	-3 731	-2 888	-2 985
Utgående ack. avskrivningar	-47 699	-44 090	-41 824	-38 936
Utgående redovisat värde	27 198	27 705	19 077	18 768
Avskrivningstider (genomsnittliga)				



Not 9 Finansiella anläggningstillgångar

(tkr)	Kommunkoncernen		Kommunen	
	2020	2019	2020	2019
Aktier och andelar				
Aktier	233	233	24 833	24 833
- Varav aktier i kommunens koncernföretag	0	0	24 600	24 600
Andelar	13 666	13 299	13 666	13 299
Summa finansiella anläggningstillgångar	13 899	13 532	38 499	38 132

Not 10 Långfristiga fordringar

(tkr)	Kommunkoncernen		Kommunen	
	2020	2019	2020	2019
Långfristiga fordringar				
Folkets Hus Vilhelmina AB	2 559	2 926	2 559	2 926
Förlagslån Kommuninvest	1 200	1 200	1 200	1 200
Förlagslån Övre Norrlands Kreditförening	100	100	100	100
Förvaltade fonder	82	82	81	82
South Lapland Airport AB	0	0	26 588	28 151
Summa långfristiga fordringar	3 941	4 308	30 528	32 459

Not 11 Övriga fordringar

(tkr)	Kommunkoncernen		Kommunen	
	2020	2019	2020	2019
Kundfordringar	11 670	13 585	9 353	7 941
Statsbidragsfordringar	1 134	1 320	1 134	1 320
Skattefordringar	20 612	28 548	20 612	28 548
Förutbetalda kostnader/upplupna intäkter	39 252	986	37 386	0
Övriga kortfristiga fordringar	14 104	41 113	12 481	38 622
Summa övriga fordringar	86 772	85 552	80 966	76 431

Not 12 Kortfristiga placeringar

(tkr)	Kommunkoncernen		Kommunen	
	2020	2019	2020	2019
Kortfristiga placeringar i värdepapper				
Aktier pensionsfondsmedel	21 718	19 032	21 718	19 032
Värdepapper pensionsfondsmedel	50 976	51 974	50 976	51 974
Summa kortfristiga placeringar	72 694	71 006	72 694	71 006



Not 13 Kassa och bank

(tkr)	Kommunkoncernen		Kommunen	
	2020	2019	2020	2019
Handkassor	12	12	12	12
Plusgiro	2	241	2	241
Bank	163 648	58 965	137 222	19 523
Pensionsfonder	2 259	2 364	2 259	2 364
Summa kassa & bank	165 921	61 582	139 495	22 140

Bankmedel för Vilhelmina kommun innehåller Statsbidrag för Lärcentrum som förvaltar dessa medel för övriga kommuner i Västerbotten

Not 14 Eget kapital

(tkr)	Kommunkoncernen		Kommunen	
	2020	2019	2020	2019
Ingående eget kapital	381 684	409 499	335 358	362 735
Redovisat resultat	-6 261	-28 225	-6 382	-27 377
Summa eget kapital	375 423	381 274	328 976	335 358

I Kommunkoncernens egna kapital ingår obeskattade reserver från föregående år. Ingående e.k är justerat med SLAAB:s reserv på 410 tkr

Not 15 Avsättning för pensioner inkl. löneskatt

(tkr)	Kommunkoncernen		Kommunen	
	2020	2019	2020	2019
Ingående avsättning till pensioner inkl. löneskatt				
Nyintjänad pension, varav				
- förmånsbestämd ålderspension	2 476	2 347	2 476	2 347
- särskild avtalspension	571	393	571	393
- efterlevandepension	0	0	0	0
- övrigt	2 640	6 267	0	3 717
Årets utbetalningar	0	0	0	0
Ändring av försäkringstekniska grunder	0	0	0	0
Övrig post	0	0	0	0
Minskning av avsättning genom tecknande av försäkring/överföring till stiftelse	0	0	0	0
Ökning/minskning av avsättning med anledning av värdeförändring på stiftelsens tillgångar	0	0	0	0
Förändring av löneskatt	1 380	2 183	739	1 564
Summa avsättning pensioner inkl. löneskatt	7 067	11 190	3 786	8 021



Not 16 Långfristiga skulder

(tkr)	Kommunkoncernen		Kommunen	
	2020	2019	2020	2019
Lån i banker och kreditinstitut	371 764	296 525	163 962	86 962
Förutbetalda intäkter som regleras över flera år				
Förutbetalda investeringsbidrag, ingående värde	0	0	0	0
Nya investeringsbidrag under året	0	0	0	0
Resultatförda investeringsbidrag	0	0	0	0
Summa förutbetalda investeringsbidrag	0	0	0	0
Återstående antal år (vägt snitt)				
Förutbetalda anslutningsavgifter VA, ingående värde	20 229	20 229	20 229	20 229
Nya anslutningsavgifter under året	2 779	0	2 779	0
Resultatförda anslutningsavgifter	-3 131	-2 441	-3 131	-2 441
Summa förutbetalda anslutningsavgifter	19 877	17 788	19 877	17 788
Återstående antal år (vägt snitt)				
Summa långfristiga skulder	391 641	314 313	183 839	104 750

Not 17 Kortfristiga skulder

(tkr)	Kommunkoncernen		Kommunen	
	2020	2019	2020	2019
Kortfristiga skulder till kreditinstitut och kunder	380	380	0	0
Leverantörsskulder	18 609	19 211	14 390	13 207
Moms och punktskatter	3 790	3 069	3 054	2 453
Personalens skatter, avgifter och löneavdrag	7 254	7 164	7 254	7 164
Övriga kortfristiga skulder	87 637	40 493	85 134	40 493
Upplupna kostnader/förutbetalda intäkter	91 882	98 381	83 176	79 654
Summa kortfristiga skulder	209 552	168 698	193 008	142 971



Not 18 Justering för ej likviditetspåverkande poster

(tkr)	Kommunkoncernen		Kommunen	
	2020	2019	2020	2019
Avskrivningar	23 700	21 020	15 842	15 887
Nedskrivningar	-1 524	-4 524	0	-1 564
Utrangeringar	0	0	0	0
Gjorda avsättningar	0	0	0	0
Återförda avsättningar	0	0	0	0
Intäktsförda ej likvida gåvor	0	0	0	0
Orealiserade kursförändringar	1 688	9 615	1 688	9 615
Upplösning av bidrag till infrastruktur	0	0	0	0
Övriga ej likviditetspåverkande poster	0	0	0	0
Summa	23 864	26 111	17 530	23 938

Not 19 Övriga likviditetspåverkande poster som tillhör den löpande verksamheten

(tkr)	Kommunkoncernen		Kommunen	
	2020	2019	2020	2019
Utbetalning av avsättningar för pensioner	2 387	2 730	3 873	2 730
Utbetalning av övriga avsättningar (exkl. bidrag till infrastruktur)	0	0	0	0
Summa	2 387	2 730	3 873	2 730

Not 20 Poster som redovisas i annan sektion

(tkr)	Kommunkoncernen		Kommunen	
	2020	2019	2020	2019
Realisationsresultat vid försäljning av anläggningstillgångar	0	0	0	0
Summa				

Not 21 Borgensförbindelse och övriga ansvarsförbindelser

(tkr)	Kommunkoncernen		Kommunen	
	2020	2019	2020	2019
Borgensförbindelser				
Kommuninvest	0	0	208 443	208 873
AB Balkan Finans Sweden (publ)	185	185	185	185
SBAB	511	511	511	511
Boverket	52	52	52	52
Borgen Vilhelmina Folkets Hus (Swedbank Hypotek AB)	387	387	387	387



(tkr)	Kommunkoncernen		Kommunen	
Övriga förpliktelser	0	0	0	0
Summa borgensförbindelser	1 135	1 135	209 578	210 008
Ansvarsförbindelse för pensioner och liknande förpliktelser				
Ingående ansvarsförbindelse för pensioner inkl. löneskatt	180 473	197 721	180 473	197 721
Ränte- och basbeloppsuppräknig	0	0	0	0
Ändring av försäkringstekniska grunder	0	0	0	0
Pension till efterlevande	0	0	0	0
Årets utbetalningar	-11 234	-17 248	-11 234	-17 248
Övrig post	8 961	0	8 961	0
Minskning av ansvarsförbindelse genom tecknande av försäkring/överföring till stiftelse		0		0
Ökning/minskning av ansvarsförbindelse med anledning av värdeförändring på stiftelsens tillgångar		0		0
Förändring av löneskatt	0	0	0	0
Utgående ansvarsförbindelse för pensioner inkl. löneskatt	178 200	180 473	178 200	180 473

Not 22 Solidarisk borgen

Vilhelmina Kommun har ingått en solidarisk borgen såsom för egen skuld för Kommuninvest i Sverige AB:s samtliga nuvarande och framtida förpliktelser. Samtliga kommuner och regioner som per 2020-12-31 var medlemmar i Kommuninvest ekonomiska förening har ingått likalydande borgensförbindelser. Mellan samtliga medlemmar i Kommuninvest ekonomiska förening har ingåtts ett regressavtal som reglerar fördelningen av ansvaret mellan medlemskommunerna vid ett eventuellt i anspråkstagande av ovan nämnd borgensförbindelse. Enligt regressavtalet ska ansvaret fördelas dels i förhållande till storleken på de medel som respektive medlemskommun lånat av Kommuninvest i Sverige AB, dels i förhållande till storleken på medlemskommunernas respektive insatskapital i Kommuninvest ekonomiska förening. Vid en uppskattning av den finansiella effekten av Vilhelmina kommuns ansvar enligt ovan nämnd borgensförbindelse, kan noteras att per 2020-12-31 uppgick Kommuninvest i Sverige AB:s totala förpliktelser till **501 229 801 864 kronor och totala tillgångar till 525 483 415 941 kronor. Kommunens andel av de totala förpliktelserna uppgick till 419 353 499 kronor och andelen av de totala tillgångarna uppgick till 439 457 325 kronor. Vilhelmina kommuns totala insatskapital i Kommuninvests ekonomiska förening uppgick 2020-12-31 till 6 124 500 kr.**



1.4.7 Redovisningsprinciper

Redovisningen har i allt väsentligt skett i överensstämmelse med Lagen om kommunal redovisning och rekommendationer från Rådet för Kommunal Redovisning (RKR). Detta innebär att redovisningen sker på ett sätt som i allt väsentligt överensstämmer med god redovisningssed, förutom där undantag anges.

- **Amortering** av nästkommande års långfristiga lån redovisas som kortfristig skuld.
- **Anskaffningsvärdet** för materiella anläggningstillgångar utgörs av faktisk kostnad.
- **Anslutningsavgifter** för VA redovisas bland verksamhetens intäkter
- **Avskrivningar:** Avskrivningar av anläggningstillgångar görs efter en bedömning av tillgångens nyttjandeperiod. Huvudsakligen tillämpas följande avskrivningstider:
 - Maskiner och inventarier 5-10 år
 - Fastigheter har komponentvis avskrivning 15-100 år
 - Tekniska anläggningar 15 år
 - Aktier, andelar och konst avskrivs ej
 - Mark avskrivs ej.
 - Inköp av datorer och datatillbehör bokförs på driftbudgeten.
- **Övergång till komponentavskrivning:** Kommunen har 2018 övergått till att dela upp investeringar i fastigheter i komponenter. Komponentavskrivning ska tillämpas för betydande komponenter där skillnad i förbrukning är väsentlig. Komponentredovisning tillämpas för tillgångsslag fastigheter samt tekniska anläggningar. För att en tillgång ska delas upp i komponenter ska tillgångens värde uppgå till minst 200 tkr.
- **Lånekostnader** redovisas i enlighet med huvudmetoden, det vill säga att de belastar den period de hänförs till.
- **Avsättning för pensioner** intjänade från och med 1998 samt tidigare beviljade garantipensioner har redovisats som avsättning. Nästa års individuella del har redovisats som kortfristig skuld. Pensionsförmåner intjänade före 1998 har redovisats som en ansvarsförbindelse. Den samlade pensionskulden återfinns i not. Kommunen redovisar löneskatt i enlighet med rekommendation 10.1 från Rådet för Kommunal Redovisning.
- **Dokumentation av redovisningssystemet** har ej upprättats. Arbetet påbörjades under 2007 enligt beslut KS §14/07, 2007-02-07, men har fått flyttas framåt i tiden.
- **Exploateringstillgångar** redovisas som omsättningstillgångar
- **Ferielön** från och med delårsrapport per augusti 2007 redovisas den som det beräknade utfallet fram till mätdatum det aktuella läsåret.
- **Förutbetalda statsbidrag** avseende flyktingverksamheten har periodiserats.
- **Individuell avsättning** till pensioner utbetalas årligen.
- **Intäktsräntor** som inflyter efter årsskiftet fordringsförs och tillgodogörs räkenskapsåret.
- **Kostnadsräntor** hänförliga till redovisningsåret skuldbokförs och belastar årets redovisning.
- **Leasing** redovisas inte fullt ut i enlighet med rekommendation 13.1 från Rådet för Kommunal Redovisning, det vill säga leasing klassificeras i redovisningen antingen som finansiell leasing eller operationell leasing. Finansiell leasing föreligger då de ekonomiska riskerna och förmånerna som är förknippat med ägandet i allt väsentligt är överförda till leasetagaren, om så är fallet är det fråga om operationell leasing. Endast operationell leasing förekommer i kommunen och innebär att någon tillgångs- eller skuldpost inte redovisas i balansräkningen. Leasingavtalen omfattar i huvudsak bilar, kopiatorer och telefonväxel och påverkar därför inte bedömningen av kommunens resultat och ställning. Kommunen har inget leasingavtal som kan betraktas som finansiell leasing.



- **Löner och övriga löneförmåner** såsom timanställdas löner utbetalda under 2021 har periodiserats till 2020.
- **Pensionskostnader** har redovisats enligt den blandade modellen. Den del av pensionskostnaden som definieras som räntekostnad har redovisats bland finansiella kostnader.
- **Periodisering av kostnader och intäkter** är gjord enligt väsentlighetsprincipen
- **Realisationsvinst-/förlust** vid försäljning av anläggningstillgångar har gottskrivits eller belastat rörelseresultatet och ingår bland verksamhetens intäkter respektive kostnader.
- **Sammanställd redovisning** eller koncernredovisning omfattar förutom den kommunala förvaltningen det helägda bolaget Vilhelmina Bostäder AB de delägda bolagen Vilhelmina Fastighetsförvaltning AB, South Lapland Airport AB och Vilhelmina South Lapland HoldCO AB.
- **Semesterlöneskuld** upparbetad till och med 2020-12-31 har periodiserats.
- **Skatteintäkterna** har redovisats enligt rekommendation nr 4.2 från Rådet för Kommunal Redovisning.
- **Externa medel** som kommunen erhåller för specifika eller mer generella ändamål, som ibland kan vara avsedda att täcka flera års verksamhet enligt centrala eller lokala beslut, får föras över till kommande år i samband med upprättandet av årsredovisningen.
- **Kundfordringar** som bedöms som mycket osäkra och där åtgärder som bedöms erforderliga är vidtagna, får avskrivas vid upprättandet av årsredovisningen.
- **Skuld för okompenserad övertid** upparbetad till och med 2020-12-31 har periodiserats.
- **Sociala avgifter** avseende semesterlöneskuld, ferielöneskuld, okompenserad övertid m.m. har redovisats som en kortfristig skuld med 2020 års personalomkostnadspålägg.
- **Statsbidragsfordringar** har periodiserats.
- **Särskild löneskatt** har periodiserats.

Kommunen har inga garantipensioner, kompletterande delpensioner. Kommunen har särskilda avtalspensioner och visstidspensioner. Kommunalrådspensionen har beräknats.



2 Verksamhetsberättelse

2.1 Kommunstyrelsen

(Tkr)	Budget 2020	Utfall 2020	Budgetavvikelse	Utfall 2019
Intäkter	-157 283	-164 410	-7 127	-165 131
Personalkostnader	77 637	75 444	-2 193	76 930
Övriga kostnader	173 696	176 865	3 169	179 130
Nettokostnader	94 050	87 899	-6 151	90 929

Kommunstyrelsens verksamhet exklusive projektverksamhet men inklusive VA/Renhållning. Särredovisningen av VA/Renhållning återfinns i slutet av denna årsredovisning

2.1.1 Projektredovisning Kommunstyrelsen

(Tkr)	Budget 2020	Utfall 2020	Budgetavvikelse	Utfall 2019
Intäkter	-4 146	-16 825	-12 679	-11 732
Personalkostnader	506	4 397	3 891	3 762
Övriga kostnader	1 893	8 891	6 998	5 758
Nettokostnader	-1 747	-3 537	-1 790	-2 212

I redovisningen ingår projektverksamhet inom IT, Utvecklingsenheten, Arbetsmarknadsenheten och Övrig verksamhet

2.1.2 Kommentarer till utfall för perioden Kommunstyrelsen

2.1.2.1 Sammanfattning

Kommunstyrelsen visar för 2020 ett *totalt* nettoutfall med 84 362 tkr. Utfallet ligger 7 941 tkr under erhållen budget. Av överskottet svarar kommunstyrelsen exklusive projektverksamhet för 6 151 tkr, varav 4 550 tkr utgörs av kommunstyrelsens verksamheter exklusive projekt och exklusive VA/Renhållning och 1 601 tkr utgörs av VA/Renhållningsverksamheterna. Projektverksamheten svarar för 1 790 tkr av det totala överskottet.

För kommunstyrelsen exklusive projektverksamhet, där budgetöverskottet blev 6 151 tkr, utgörs budgetavvikelsen framförallt av att intäkterna för året blev 7 127 tkr högre än vad som budgeterats samt att personalkostnaderna blev 2 193 tkr lägre än budgeterat. Övriga kostnader visar däremot ett överskridande mot budget med 3 169 tkr. De flesta av verksamhetsgrenarna inom kommunstyrelsen visar antingen överskott eller ett utfall i stort sett i nivå med budget. Två verksamhetsgrenar, Kostverksamheten och Arbetsmarknadsenheten, visar vardera ett större budgetöverskridande. För Kostverksamheten förklaras budgetöverskridandet av att intäkterna inte lyckas nå upp till budgeterad nivå. Personalkostnader och övriga kostnader understiger budget med drygt 2 mnkr men då intäkterna ligger 3,6 mnkr lägre än budget blir utfallet för året en nettokostnad med nära 1,6 mnkr. Verksamheten har under året påverkats dels av intäktsbortfall som följd av pågående pandemi och dels av omorganisation inom skolverksamheten. Inom Arbetsmarknadsenheten är det Immigrations-/Flyktingverksamheten som står för budgetavvikelsen genom att i budget förväntade intäkter inte har uppnåtts. Intäktsbortfallet orsakas av uteblivit mottagande p.g.a. pandemin men även av en överskattning av intäkterna i budget.

VA- och Renhållningsverksamheterna svarar för 1,6 mnkr av kommunstyrelsens överskott.



VA-verksamheten förväntades enligt budget lämna ett nollresultat, utfallet blev en nettointäkt med 1 121 tkr och då framförallt genom att intäkterna blev högre än vad som förväntats enligt budget. Enligt Lag (2006:412) om allmänna vattentjänster, 30§, får, enligt vissa kriterier, medel avsättas till en fond för framtida nyinvesteringar. En plan över framtida investeringar avsedda att säkerställa lagar, krav och leveranser är framtagna. Renhållningsverksamheterna (Avfall och slam) lämnar en nettointäkt med 615 tkr eller en nettointäkt 480 tkr högre än budget, då det i budget finns en nettointäktsförväntan med 135 tkr. Även här är överskottet knutet till högre intäkter. Årets överskott ska ställas i relation till att utfallet för Renhållningsverksamheten 2019 visade en nettokostnad med 786 tkr. Eftersom verkligheten inte är exakt förutsägbar är det inte ovanligt att det uppstår överuttag eller underskott av tillfällig karaktär och det är möjligt att låta tidigare års underskott återhämtas genom överuttag närmast kommande år. För mer information om VA- och Renhållningsverksamheterna hänvisas till den särredovisning som finns i kommunens årsredovisning.

Utvecklingsenheten är en annan av verksamhetsgrenarna som lämnar ett överskott mot budget. Den pågående pandemin har haft en stor påverkan på många av Utvecklingsenhetens verksamheter genom bl.a. minskat antal besökare och påverkan på öppethållande. Men genom att personalkostnader och övriga kostnader hållits nere med anledning av rådande anställnings- och köpstopp lämnar enheten ett överskott med 2,7 mnkr i förhållande till budget.

Andra verksamhetsgrenar som visar större överskott i förhållande till budget är GVA, Skydd och säkerhet, Personalenheten och Näring.

Den pågående pandemin har i mycket påverkat verksamheterna under året både genom intäktsbortfall och genom att förutsättningarna för verksamheterna har förändrats. Många verksamheter har varit tvungna att se över och förändra sitt arbetssätt. Förutom att verksamheterna, så långt det är möjligt, har övergått till att allt mer arbeta på distans så har även flera verksamheter växlat över till att erbjuda sina kunder/besökare service på distans. Sådana exempel är Fritidsgården och Biblioteket, som när fysiska besök inte längre varit möjliga erbjudit sina besökare verksamhet/service på distans. Den ökade distansverksamheten/-arbetet har inneburit att IT-verksamheten behövt fokusera på att förbättra kapacitet och säkerhet. Ett annat omfattande arbete under året har varit byte av plattform för intranät och e-post genom övergång till Office 365 samt förberedelse för övergång från egen regi till samverkan med LYSTKOM gällande telefoniverksamheten.

2.1.3 Redogörelse för utfallspåverkande beslut Kommunstyrelsen

Indirekt har beslut om avveckling av förskolan Vågen samt skolorna i Malgovik och Nästansjö påverkat framförallt Kostverksamheten genom att mottagnings-/produktionskök vid dessa enheter avvecklats. I de fall lokalerna blir vakanta kommer även fastighetsförvaltningen att påverkas kommande år genom att kostnaden då kommer att påföras kommunstyrelsen.

Under året har beslut fattats om neddragning av drift, snöbortforsling och blomsterarrangemang på tätorten under sommaren, vilket kommer att få påverkan på driftkostnaden kommande år. Beslut om avyttring av vissa fastigheter, bl.a. skolfastigheten i Malgovik, har också fattats som även det kommer att få påverkan på kommande års driftkostnader.



2.2 Utbildningsnämnden

(Tkr)	Budget 2020	Utfall 2020	Budgetavvikelse	Utfall 2019
Intäkter	-44 680	-51 625	-6 945	-60 038
Personalkostnader	152 510	170 521	18 011	189 231
Övriga kostnader	94 919	97 155	2 236	103 242
Nettokostnader	202 749	216 051	13 302	232 435

2.2.1 Projektredovisning Utbildningsnämnden

(Tkr)	Budget 2020	Utfall 2020	Budgetavvikelse	Utfall 2019
Intäkter				
Personalkostnader				
Övriga kostnader				
Nettokostnader				

2.2.2 Kommentarer till utfall Utbildningsnämnden

2.2.2.1 Sammanfattning

Utfallet för 2020 för hela utbildningsnämnden blev ett underskott i storleksordningen -13 302 tkr. Personalkostnader är den största avvikande posten.

Periodutfallet den sista tertialen är klart mindre i jämförelse med samma periodutfall 2019. Fattade beslut som fått halvårseffekt 2020 och åtgärder som aktiverats under året framförallt i och med höstterminens start gör att utfallet på helår för kostnader förbättras med ca 25 000 tkr mot utfallet 2019.

Utfallet för intäkter är 6 945 tkr mer än budgeterat. Det härrör främst från utökade intäkter för Lärcentrums verksamheter samt statsbidrag för sjukfrånvaro med anledning av pandemin, covid- 19.

Utfallet för personalkostnader är - 18 011 tkr. Med anledning av kommunfullmäktiges beslut, 2019-12-16 § 125, om budget 2020 och en justering (minskning) av utbildningsnämndens ram med 21 000 tkr så var personalkostnader den post som blev minskad mest för att kunna lägga in budgeten i ekonomisystemet.

Utfallet för övriga kostnader är en negativ avvikelse om -2 236 tkr.

2.2.3 Redogörelse för utfallpåverkande beslut Utbildningsnämnden

Arbetsgruppen "Budgetberedning 20" beslutade 191009 § 5 följande:

att ge nämnderna följande uppdrag:

- presentation av dagsaktuella siffror och jämförelser med andra kommuner
- presentation av åtgärder som motsvarar nivåer med andra liknade kommuner,

AU 2019-10-23 § 99

ARBETSUTSKOTTET BESLUTAR

att uppdra till skolchef Christer Staaf att bereda en ny föräldraavgift inom förskola och fritidshem,

att uppdra till skolchef Christer Staaf att ta fram underlag för vad konsekvenserna blir om



elevantalet per lärare ökas till 10,5 i grundskolan och till 5,0 i förskolan,

att uppdra till skolchef Christer Staaf att bereda konsekvenserna för en minskad elevkostnad med 10 % på gymnasieskolan.

UBN 2020-01-29 § 09

UTBILDNINGSNÄMNDEN BESLUTAR

att notera informationen,

att inte gå vidare med avveckling av högstadiet i Dikanäs,

att inte gå vidare med beredningen om flytt av förskolan Norrskenet till Malgovik skola,

att inte gå vidare med beredningen om F-3 vid Malgovik och Nästansjö skolor,

att uppdra till arbetsutskottet att inkomma med eventuella kompletteringar efter SKR:s redovisning av resursfördelningsmodellen och första ansökningarna till Malgomajskolan är sammanställda,

att föreslå Kommunfullmäktige att avveckla förskolan Vågen fr o m 2020-07-01,

att föreslå Kommunfullmäktige att införa en ny föräldraavgift i förskola och fritidshem, heltidstaxa fr o m hösten 2020,

att föreslå Kommunfullmäktige om ytterligare besparingar inom förskolan motsvarande 923 000 kr,

att föreslå Kommunfullmäktige om en organisationsförändring vid Volgsjö skola motsvarande 6 924 000 kr,

att föreslå Kommunfullmäktige om en organisationsförändring vid Hembergsskolan motsvarande 3 215 000 kr,

att föreslå Kommunfullmäktige om en organisationsförändring vid Malgomajskolan motsvarande 10 215 000 kr,

att föreslå Kommunfullmäktige att som en effekt av beslutade besparingar uppskatta minskningen av bidrag till enskilda verksamheter motsvarande 2 000 000 kr,

att föreslå Kommunfullmäktige att de aviserade välfärdspengarna tillförs Utbildningsnämnden motsvarande 3 000 000 kr,

att föreslå Kommunfullmäktige att årskurs 6 i Malgovik, Nästansjö och Volgsjö flyttas till Hembergsskolan, 6-9-skola fr o m hösten 2021,

att föreslå Kommunfullmäktige att uppdra till skolchef Christer Staaf att bereda ärendet om elevhemmets bemanning vidare,

att föreslå Kommunfullmäktige att inte avveckla skolorna i Malgovik och Nästansjö.

UBN 2020-03-04 § 26

UTBILDNINGSNÄMNDEN BESLUTAR

att notera informationen,

att godkänna ett intag på Vård- och omsorgsprogrammet hösten 2020,

att stoppa intaget på Restaurang- och livsmedelsprogrammet hösten 2020.

UBN 2020-06-10 § 84

UTBILDNINGSNÄMNDEN BESLUTAR



att notera informationen om gymnasiesärskolan, externt förhyrda lokaler, leasing-avtal samt prenumerationer och elevhälsan.

att givna uppdrag angående gymnasiesärskolan kvarstår och att förhyrda lokaler sägs upp senast fr o m sista juni 2021,

att fortsatt se över behov och användning av externt förhyrda lokaler liksom leasing-avtal och prenumerationer,

att uppdra till skolchef Christer Staaf att fortsätta beredningen om elevhälsan,

att uppdra till skolchef Christer Staaf att se över extra beställningsarbeten hos Vifab,

att uppdra till skolchef Christer Staaf att i arbetet med nya konsekvenser i uppdraget om budget 2021 se över vad som kan verkställas redan under 2020,



2.3 Socialnämnden

(Tkr)	Budget 2020	Utfall 2020	Budgetavvikelse	Utfall 2019
Intäkter	-48 886	-46 891	1 995	-48 198
Personalkostnader	197 327	200 958	3 631	190 272
Övriga kostnader	77 743	83 344	5 601	87 873
Nettokostnader	226 184	237 411	11 227	229 947

2.3.1 Projektredovisning Socialnämnden

(Tkr)	Budget 2020	Utfall 2020	Budgetavvikelse	Utfall 2019
Intäkter				
Personalkostnader				
Övriga kostnader				
Nettokostnader				

2.3.2 Kommentarer till utfall Socialnämnden

2.3.2.1 Sammanfattning Socialnämnden

Resultatet för 2020 visar ett underskott på 11,2 mkr, som är bättre än prognosens 12,8 mkr. Under 2020 har verksamheterna påverkats mycket av Covid -19. Det har inneburit väsentligt ökade kostnader för inköp av skyddsutrustning, hyra av bemanningspersonal, vikarier och övertidsersättningar. Men genom statsbidrag har vi kunnat återsöka c:a 4 mkr vilket återfinns i ökade intäkter.

Som prognosen beskrev den 31/8 har vi ett stort underskott i budget vad avser intäkterna och det återfinns till största del hos IFO och LSS, som tillsammans genererar nästan 7 mkr mindre än budgeterat.

På kostnadssidan är det äldreomsorgen som haft de högsta merkostnaderna på grund av pandemin. Det tillsammans med hemtjänstens personalförstärkning samt ej budgeterade extra tjänster har gett ett underskott med 6,9 mkr. Men här har äldreomsorgen också ökade intäkter som är relaterat till både Covid -19 och extratjänster.

2.3.3 Redogörelse för utfallpåverkande beslut Socialnämnden

Kommunstyrelsens beslut 20191126 § 203:

Alla anställningar ska diskuteras och beslutas av förvaltningschef, vikarier för att klara kärnverksamhet och lagkrav fråntaget.

Alla resor, kurser, utbildningar och övernattningar ska diskuteras och beslutas av förvaltningschef.

Alla inköp som inte absolut är tvingande ska diskuteras och beslutas av förvaltningschef.

Alla investeringar som inte redan är beslutade ska diskuteras och beslutas av förvaltningschef.

Aktiviteter som bekostas av externa medel kan genomföras.

Covid-19 har medfört att sjukfrånvaron varit högre än vanligt, eftersom direktiven varit att stanna hemma vid minsta förkylningssymptom.

Socialnämnden fattade 20200617 ett inriktningsbeslut om bland annat personalbesparingar i verksamheterna. Efter förvaltningens behandling av ärendet kunde nämnden 20201104



fastställa beslutet att göra en sammanlagd personalbesparing på 13,25 tjänster. Beslutet innebar att en viss besparing kunde göras redan under hösten då vakanta tjänster inte tillsattes.



2.4 Miljö & Byggnadsnämnden

(Tkr)	Budget 2020	Utfall 2020	Budgetavvikelse	Utfall 2019
Intäkter	-4 165	-2 738	1 427	-2 896
Personalkostnader	4 936	4 112	-824	4 104
Övriga kostnader	792	508	-284	807
Nettokostnader	1 563	1 882	319	2 015

2.4.1 Projektredovisning Miljö- & Byggnadsnämnden

(Tkr)	Budget 2020	Utfall 2020	Budgetavvikelse	Utfall 2019
Intäkter				
Personalkostnader				
Övriga kostnader				
Nettokostnader				

2.4.2 Kommentarer till utfall för perioden Miljö- & byggnadsnämnden

2.4.2.1 Sammanfattning

Sammanfattning

Nämndens intäkter är något lägre jämfört med 2019 års utfall och betydligt lägre än budgeterat.

Antalet inkommande ärenden har varit högre jämfört med föregående år men mindre personalresurser i kombination med ny personal har gjort att handläggning och tillsyn inte kunnat utföras i tillräcklig och planerad omfattning.

På kostnadssidan beräknas även nämndens kostnader bli lägre och lägre än tilldelad ram. Nämnden har under sommaren avslutat en provanställning byggnadsinspektör vilket gör att personalkostnaderna blir lägre än budgeterat. Även föräldraledigheter (kortare arbetstid) sjukskrivningar och inställa sammanträden/möten, kurser och konferenser påverkar årets resultat

Nämnden har **även i år** fått utökade arbetsuppgifter. Fr o m 1 juli ansvarar nämnden för tillsyn enligt lagen om tillfälliga smittskyddsåtgärder på serveringsställen pga Covid 19. Tillsynsplan har upprättats och tillsyn har genomförts. Ersättning har utbetalas ut till kommunerna med en fastställd summa utifrån antal serveringsställen. Tillsynsansvaret har förlängts tom maj 2021 och bedöms förlängas till helår 2021.

Ny teknik och nya arbetssätt ska på sikt ge en effektivare förvaltning Den digitalisering som pågår inom förvaltningen med bl a ansökningar via "mina sidor" innebär idag merarbete inom förvaltningen men genomförs med målet att förenkla för dom som är i behov av nämndens tjänster och att uppnå samhällsekonomiska vinster.

Även övriga kostnader beräknas bli lägre än budgeterat främst pga Covid 19 s påverkan på verksamheten och samhället i stort

Nämndens största utmaning sett ur ett långsiktigt perspektiv är som tidigare personalbemanning.

Både rekrytering och att behålla personal.



2.4.3 Redogörelse för utfallspåverkande beslut Miljö- & byggnadsnämnden

Åtgärder vidtagna enligt nämndens beslut 11 juni 2020 för att minska nämndens kostnader

- En provanställning byggnadsinspektör avslutades juli månad.
- Ett sammanträde med arbetsutskottet ställdes in under hösten 2020.
- Vid ordförandeträffar/presidieöverläggningar kallas ordförande, ersättare vice ordförande vid behov.



2.5 VA verksamhet

Resultaträkning

(tkr)	Not	2020	2019
Verksamhetens intäkter	1	17 231	16 121
Verksamhetens kostnader	2	-11 975	-12 021
Avskrivningar		-3 007	-2 698
Verksamhetsresultat		2 249	1 402
Finansiella intäkter		117	60
Finansiella kostnader	3	-1 245	-1 129
Resultat före extraordinära poster		1 121	333
Årets resultat		1 121	333

Balansräkning

(tkr)	Not	2020	2019
TILLGÅNGAR			
Anläggningstillgångar			
Materiella anläggningstillgångar			
Mark, byggnader, tekniska anläggningar		98 001	87 887
Maskiner och inventarier		0	0
Summa anläggningstillgångar		98 001	87 887
Omsättningstillgångar			
Förråd		673	663
Kundfordringar		5 020	2 381
Ingående mervärdesskatt på leverantörsskulder		314	281
Summa omsättningstillgångar		6 007	3 325
SUMMA TILLGÅNGAR		104 008	91 212
EGET KAPITAL, AVSÄTTNINGAR OCH SKULDER			
Eget kapital		-3 541	-3 090
Årets resultat		1 121	333



Summa eget kapital		-2 420	-2 757
Skulder			
Långfristiga skulder (avräkning Vilhelmina kommun)		84 140	74 464
Anslutningsavgifter		23 008	20 229
Återföring del av anslutningsavgifter		-3 131	-2 441
Leverantörsskulder		1 156	1 122
Utgående mervärdesskatt på kundfordringar		1 255	595
Interima skulder		0	0
Summa skulder		106 428	93 969
Summa eget kapital, avsättningar och skulder		104 008	91 212

Noter

	2020	2019
Not 1 Verksamhetens intäkter		
Brukningavgifter	16 459	14 980
Anslutningsavgifter	745	607
Övriga intäkter	28	534
Summa intäkter	17 232	16 121
Not 2 Verksamhetens kostnader		
Material	1 761	2 168
Personalkostnader	1 785	1 949
Energikostnader	1 814	1 924
Externt köpta tjänster	2 419	2 183
Från kommunen fördelade kostnader	2 950	2 991
Övriga kostnader	1 246	806
Summa kostnader	11 975	12 021
Not 3 Finansiella kostnader		
Intern ränta på anläggningstillgångar	1 128	1 129



2.6 Renhållning

Resultaträkning

(tkr)	Not	2020	2019
Verksamhetens intäkter	1	11 951	11 841
Verksamhetens kostnader	2	-11 084	-12 372
Avskrivningar		-235	-235
Verksamhetsresultat		632	-766
Finansiella intäkter		0	0
Finansiella kostnader	3	-17	-20
Resultat före extraordinära poster		615	-786
Årets resultat		615	-786

(tkr)	Not	2020	2019
TILLGÅNGAR			
Anläggningstillgångar			
Materiella anläggningstillgångar			
Mark, byggnader, tekniska anläggningar		8 486	8 721
Maskiner och inventarier		545	0
Summa anläggningstillgångar		9 031	8 721
Omsättningstillgångar			
Kundfordringar		-36	173
Ingående mervärdesskatt på leverantörsskulder		145	100
Summa omsättningstillgångar		109	273
SUMMA TILLGÅNGAR		9 140	8 994
EGET KAPITAL, AVSÄTTNINGAR OCH SKULDER			
Eget kapital		4 379	5 165
Årets resultat		615	-786
Summa eget kapital		4 994	4 379



Skulder			
Långfristiga skulder (avräkning Vilhelmina kommun)		3 577	4 170
Leverantörsskulder		578	402
Utgående mervärdesskatt på kundfordringar		-9	43
Interima skulder		0	0
Summa skulder		4 146	4 615
Summa eget kapital, avsättningar och skulder		9 140	8 994

Noter

	2020	2019
Not 1 Verksamhetens intäkter		
Brukningsavgifter	11 654	11 528
Övriga intäkter	297	313
Summa intäkter	11 951	11 841
Not 2 Verksamhetens kostnader		
Material	262	395
Personalkostnader	687	638
Insamling hushållsavfall	4 536	4 133
Externt köpta tjänster	449	776
Från kommunen fördelade kostnader	2 911	3 140
Avfallsskatt	135	73
Övriga kostnader	2 104	3 217
Summa kostnader	11 084	12 372
Not 3 Finansiella kostnader		
Intern ränta på anläggningstillgångar	17	20