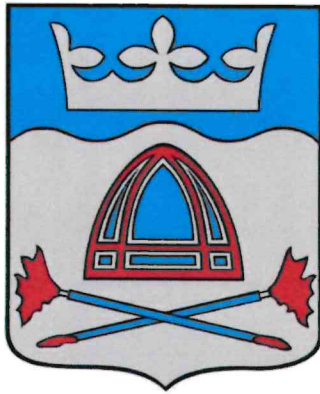


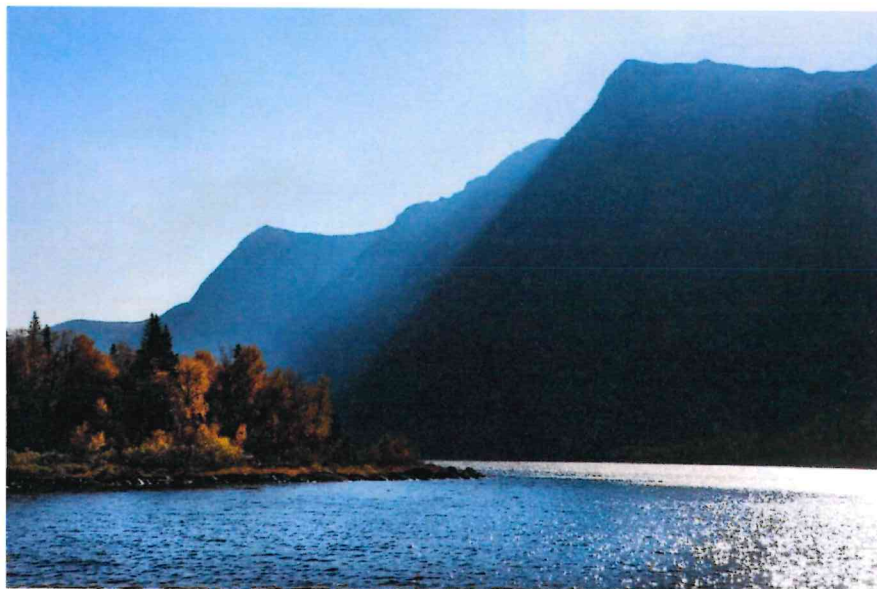
# Årsredovisning

2021



# VILHELMINA KOMMUN

VUALTJEREN TJIELTE



## Vilhelmina



VILHELMINA  
KOMMUN

Kommunstyrelsen, 912 81 VILHELMINA

Besöksadress: Förvaltningshuset, Torget 6

Växel: 0940-14 000



## Innehållsförteckning

<b>1 Kommuninformation .....</b>	<b>3</b>
1.1 Kommunstyrelsens ordförande har ordet .....	3
1.2 Fakta Vilhelmina kommun .....	4
1.2.1 Vart gick skattepengarna .....	4
1.2.2 Politisk organisation .....	5
1.3 Förvaltningsberättelse .....	5
1.3.1 Översikt över verksamhetens utveckling .....	5
1.3.2 Den kommunala koncernen .....	7
1.3.3 Viktiga förhållanden för resultat och ekonomisk ställning .....	11
1.3.4 Händelser av väsentlig betydelse .....	14
1.3.5 Styrning och uppföljning av den kommunala verksamheten .....	14
1.3.6 God ekonomisk hushållning och ekonomisk ställning .....	16
1.3.7 Balanskravsresultat .....	20
1.3.8 Väsentliga personalförhållanden .....	21
1.3.9 Förväntad utveckling .....	22
1.4 Ekonomisk redovisning .....	24
1.4.1 Driftredovisning Vilhelmina kommun .....	24
1.4.2 Investeringsredovisning .....	25
1.4.3 Resultaträkning .....	27
1.4.4 Balansräkning .....	27
1.4.5 Panter och ansvarsförbindelser .....	28
1.4.6 Kassaflödesanalys .....	29
1.4.7 Tilläggsupplysningar .....	30
1.4.8 Redovisningsprinciper .....	40
1.5 VA verksamhet .....	42
1.6 Renhållning .....	44



## 1 Kommuninformation

### 1.1 Kommunstyrelsens ordförande har ordet

#### Kommunstyrelsens ordförande har ordet

2021, ännu ett märkligt år som har passerat. Pandemin har slagit hårt mot många och under året höll den fortfarande ett stadigt grepp även om den i skrivande stund inte längre klassas som en samhällsfarlig sjukdom. Jag kan inte med ord uttrycka hur tacksam jag är för det arbete som vår otroligt duktiga personal har utfört under året, ni är ovärderliga!

I vanlig ordning så har ekonomin stått högst på agendan, utan en ekonomi i balans med ett resultatmål så riskerar vi att behöva låna pengar av våra barn. Månadsrapporterna under året var positiva ur ett ekonomiskt perspektiv och när delårsredovisningen presenterades så var vi många som kände glädje. Jag är övertygad om att allt jobb vi gör nu, allvarliga beslut för att anpassa oss efter verkligheten ger långsiktigt hållbar ekonomi för kommunen. Kommunens verksamheter som gemensamt åstadkommit det här resultatet har gjort ett fantastiskt jobb. Hösten 2021 beslutade kommunfullmäktige att till nästa mandatperiod ändra den politiska modellen från nämnder och styrelse till utskott, styrelse och nämnd. Det är en stor förändring som vi tror ger huvudmännen en bättre kontroll och en mer sammanfattat bild av ekonomin under åren.

Vi förtroendevalda har nära haft alla möten på distans, ett sätt som nu kommit att kännas naturligt. Dom digitala verktygen har även använts mycket mer i alla kommunala verksamheter. Det är ett steg mot framtiden tror jag.

Under beslutade kommunfullmäktige att bilda gymnasieförbund med Storuman och 1 september valdes en interimsstyrelse för Södra Lapplands Gymnasieförbund. Styrelsen har jobbat intensivt med tjänstepersoner från båda kommunerna för att få alla avtal på plats. Förbundet kommer att starta höstterminen 2022, samtidigt som vårt Nya M3 ska vara färdigrenoverat. Det arbetet har löpt på enligt plan under det gångna året. Vi tror att båda dessa beslut är viktiga för att ungdomar ska ha möjlighet att utbilda sig i inlandet och stanna kvar.

Kommunen sjunker i befolkning och vårt syfte är att skapa riktigt bra och kvalitativ verksamhet för dom som bor och verkar i Vilhelmina, i första hand, men vi ska även erbjuda service för människor som vistas i kommunen. Deltidsboende i våra två fjälldalar. Pandemin kan på sikt skapa fler möjligheter för människor att jobba från sitt fritidsboende, antingen som anställda åt Vilhelmina kommun eller med annat.

Under året har vi fortsatt arbeta målmedvetet med näringslivsfrågor. 2021 har även det varit ett otroligt tufft år för många av våra företagare och vi har försökt göra det vi kan för att hjälpa till. Vi behöver våra företagare av många olika anledningar, till exempel för att skapa attraktivitet, för att mer pengar ska genereras till välfärden och för deras driv som gagnar hela vår kommun. I början på året beslutade kommunfullmäktige om en näringslivsstrategi för 2021-2024.

Jag vill till sist lyfta det kanske viktigaste arbetet som görs just nu. Under 2021 jobbade både arbets- och styrgrupp med organisation och struktur för förebyggande arbete för ungas psykiska hälsa och en vision om en kommun fri från våld.

Återigen ett stort tack till alla anställda och jag vill också rikta ett tack till alla som bor och verkar i kommunen samt alla politiska företrädare, det är tillsammans vi tar kommunen framåt!

Mars 2022, Annika Andersson, Kommunstyrelsens ordförande

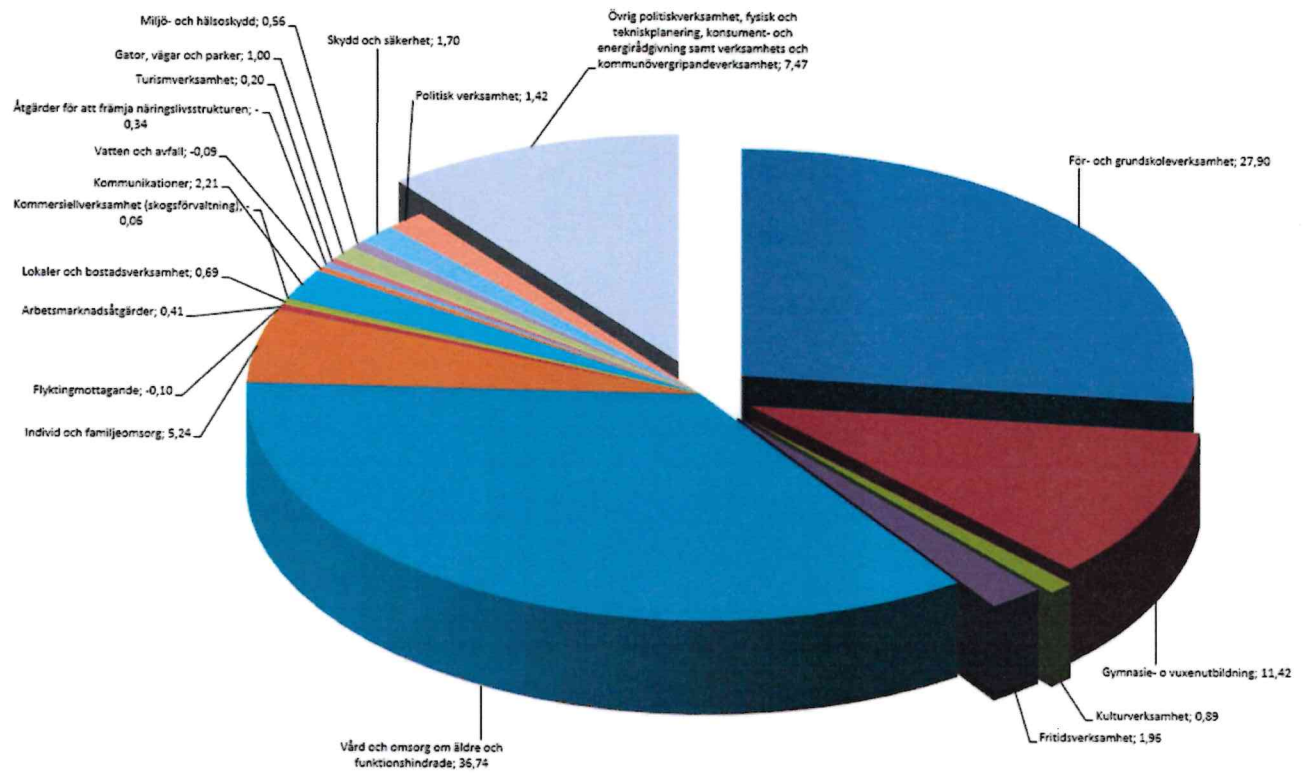






## 1.2 Fakta Vilhelmina kommun

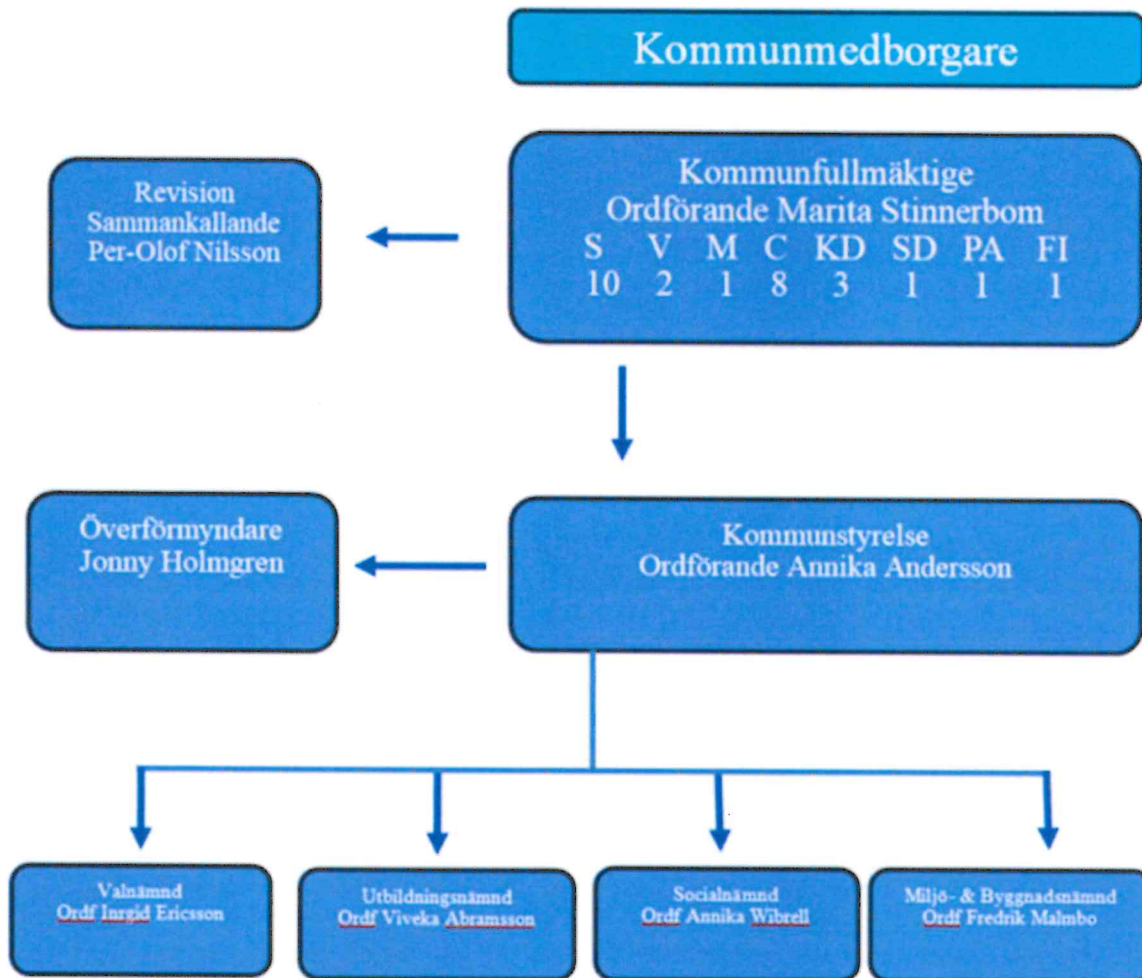
### 1.2.1 Vart gick skattepengarna







### 1.2.2 Politisk organisation



### 1.3 Förvaltningsberättelse

#### 1.3.1 Översikt över verksamhetens utveckling

Kommunen fortsätter att tappa invånare, dock är tappet mindre än vad vi prognosticerat. I prognosen räknar vi med att tappa drygt 80 invånare per år, 2021 minskade befolkningen med drygt 50 invånare. Nettokostnaderna har mellan 2020 och 2021 minskat med drygt 19 miljoner kronor, sedan 2019 har nettokostnaden minskat med 32 mkr och minskningen återfinns i alla nämnder samt kommunstyrelsen. Denna kostnadsminskning visar tydligt på att de åtgärder som vidtagits från slutet av 2018 verkligen gett effekt på lång sikt. I övrigt har den långfristiga låneskulden ökat och detta kan härledas till investeringar gjorda såväl i koncernbolagen som inom vatten och avlopps verksamheten i kommunen. Framåt ser vi att den befolkningsminskning som sker kommer att få stor påverkan på den kommunala verksamheten i form av minskad service och omstruktureringar för att kunna ha en ekonomi i balans i framtiden.

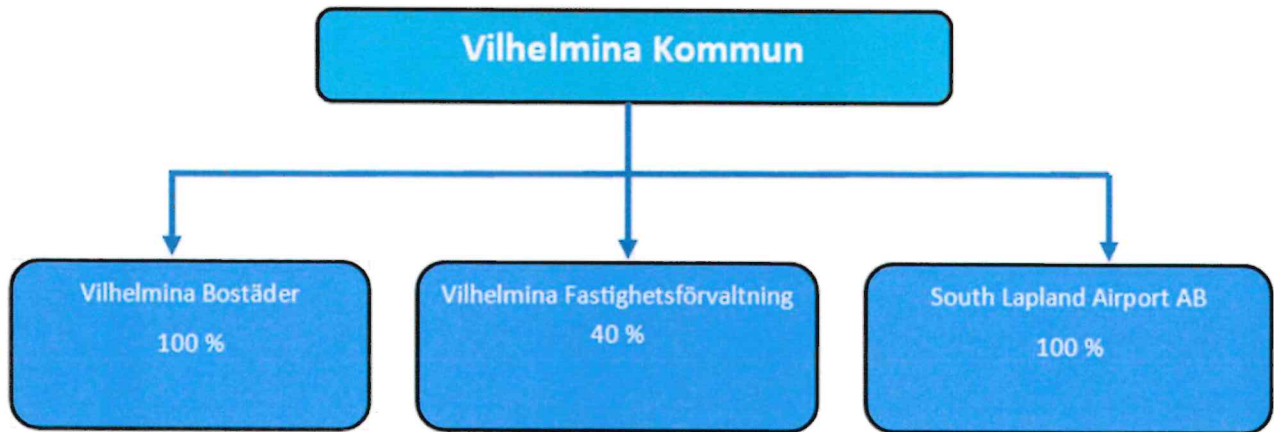


	Den kommunala koncernen				
	2021	2020	2019	2018	2017
Verksamhetens intäkter (kr/inv)	39 837	37 908	39 570	39 867	45 665
Verksamhetens kostnader (kr/inv)	-117 360	-115 927	-119 848	-118 610	-116 280
Skatteintäkter & Statsbidrag (kr/inv)	84 018	80 883	78 805	76 717	74 514
Årets resultat (tkr)	21 191	-6 267	-28 225	-39 104	5 606
Soliditet (%)	35,42 %	37,70 %	43,90 %	49,30 %	55,00 %
Soliditet inklusive totala pensionsförpliktelser (%)	19,79 %	19,60 %	22,70 %	25,50 %	31,30 %
Nettoinvesteringar (kr/inv)	5 961	5 097	7 853	7 280	9 392
Självfinansieringsgrad (%)	124 %	54,0 %	-30,3 %	-27,7 %	121,7 %
Långfristig låneskuld (kr/inv)	63 531	59 893	46 983	37 207	33 524
Antal anställda	802	797	839	850	863
	Kommunen				
	2021	2020	2019	2018	2017
Folkmängd 31/12	6 485	6 539	6 668	6 746	6 787
Kommunal skattesats (kr)	23,40	23,40	23,45	23,45	23,45
Verksamhetens intäkter (kr/inv)	29 241	29 285	29 351	28 853	34 438
Verksamhetens kostnader (kr/inv)	-108 687	-109 124	-111 152	-108 658	-106 477
Skatteintäkter & Statsbidrag (kr/inv)	84 018	80 883	79 065	76 717	74 514
Årets resultat (tkr)	21 368	-6 387	-27 377	-39 148	5 505
Soliditet (%)	42,60 %	46,35 %	56,72 %	64,10 %	67,50 %
Soliditet inklusive totala pensionsförpliktelser (%)	21,42 %	21,40 %	26,20 %	29,20 %	33,60 %
Nettoinvesteringar (kr/inv)	4 631	1 899	4 561	4 632	6 650
Självfinansieringsgrad (%)	122 %	23,5 %	-42,7 %	-50,6 %	478 %
Långfristig låneskuld (kr/inv)	33 847	28 127	15 721	6 267	7 121
Antal anställda	770	767	808	815	853



### 1.3.2 Den kommunala koncernen

#### 1.3.2.1 Kommunens företag



Bolag	Verksamhet
Vilhelmina Bostäder AB	Bolaget ska ha till föremål för sin verksamhet att inom Vilhelminakommun förvärva, äga, förvalta fastigheter eller tomträtter och bygga bostäder, affärslägenheter, lokaler för småindustri och hantverk och kollektiva anordningar samt bedriva härmed förenlig verksamhet.
Vilhelmina Fastighetsförvaltning AB	Bolaget har till föremål för sin verksamhet att inom Vilhelminakommun förvalta Vilhelmina kommuns och Vilhelmina Bostäder AB:s fastigheter. Bolagets verksamhet ska därutöver vara att bedriva parkeringsövervakning och förvaltning av parkeringsanläggningar på kommunens tomtmark. Bolaget är skyldigt att utföra de uppdrag som bolaget tilldelas av sina ägare. Verksamheten ska bedrivas åt ägarna i ägarnas syfte. Bolaget ska i sin verksamhet agera med iakttagande av samma begränsningar som skulle ha gällt om verksamheten istället utförts i kommunal regi. Detta innebär att bolaget ska säkerställa att det agerar inom det fastställda kommunala ändamålet och de kommunala befogenheter som utgör ramen för verksamheten.
South Lapland Airport AB	Företagets verksamhet omfattar att äga, förvalta, driva och utveckla flygplatsen i Vilhelmina kommun. I bolagets verksamhet ingår även stödjande åtgärder såsom biljettering och synkronisering av närliggande tjänster och bedriva verksamhet som är stödjande för Vilhelmina kommun, såväl som för turism, kommunens invånare samt näringsliv.





### 1.3.2.2 Ekonomisk översikt koncernen

#### Redovisningsprinciper (Konsolidering)

Koncernredovisningen har upprättats enligt förvärvsmetoden med proportionell konsolidering. Proportionell konsolidering innebär att endast den ägda andelen av dotterföretagens resultat- och balansräkningar tas in i koncernredovisningen. Med förvärvsmetoden menas att anskaffningsvärdet för dotterbolagens andelar avräknats mot förvärvat eget kapital. I koncernens eget kapital ingår därmed förutom kommunens eget kapital endast den del av dotterbolagens eget kapital som intjänats efter förvärvet/bildandet. Då koncernredovisningen endast skall visa koncernens relationer med omvärlden har interna mellanhavanden eliminerats.

#### Ekonomisk översikt med årets resultat

Kommunens koncernresultat uppgår efter eliminering till 21 189 tkr. Eliminering innebär att alla affärer som sker mellan kommunen och koncernbolagen räknas bort (elimineras), detta för att de intäkter, kostnader, fordringar och skulder som koncernen haft med externa aktörer är det som ska påverka resultat-, balansräkning och kassaflödesanalys. Resultatet före bokslutsdispositioner är negativt för South Lapland Airport med 395 tkr. Vilhelmina fastighetsförvaltning AB visar ett positivt resultat med 59 tkr, Vilhelmina Bostäder med 193 tkr.

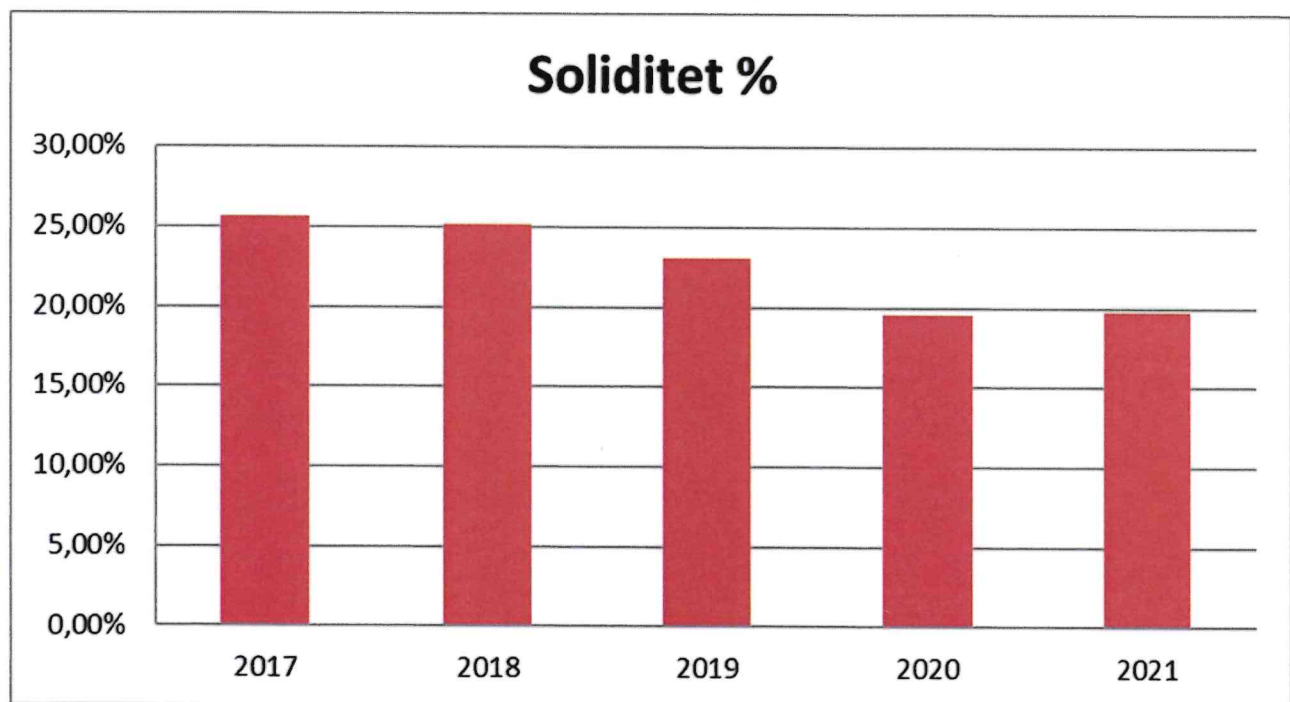
#### Likvida medel

De samlade likvida medlen för koncernen uppgick 2021-12-31 till 247 608 tkr.

#### Soliditet

Soliditeten anger hur stor andel av koncernens tillgångar som finansierats med eget kapital. Soliditeten har ökat från 19,62 % 2020 till 19,79 % 2021.

Jämfört med övriga kommunkoncerner i Västerbotten för 2020 ligger Vilhelmina en bra bit under genomsnittet då motsvarande siffra uppgick till 30 %. Soliditeten har minskat kraftigt de senaste tre åren med anledning av de svaga resultaten.

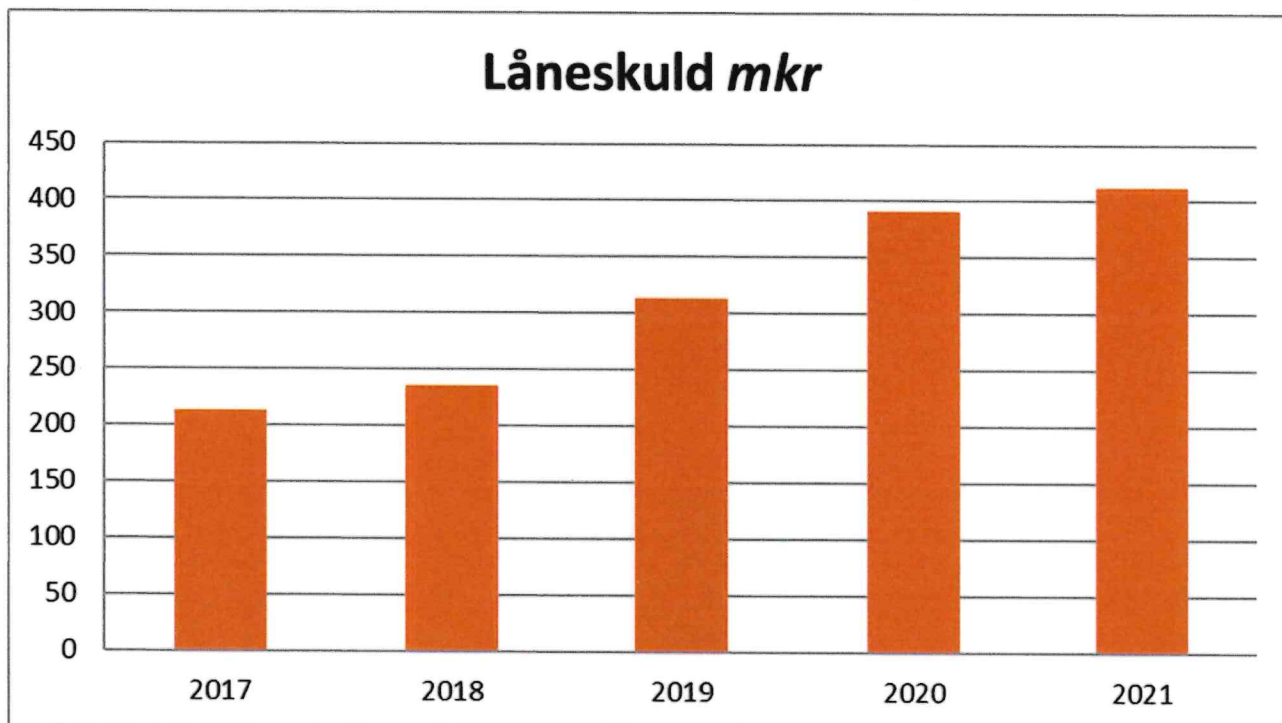




Under perioden 2014-2017 minskade koncernens långfristiga skulder. Men har under 2018 till 2021 ökat kraftigt detta med anledning av att bolagen South Lapland Airport AB och Vilhelmina Bostäder AB ökat upp sina låneportföljer. Samt att kommunen har under 2019 och 2021 ökat sin låneportfölj för att klara behovet av investeringar.

Koncernens totala låneskulden uppgår 2021-12-31 till 412 mnkr vilket ger en låneskuld på 61 835 kr per invånare. Vilket innebär att vi numer ligger över den genomsnittliga låneskulden för Västerbottens läns kommuner.

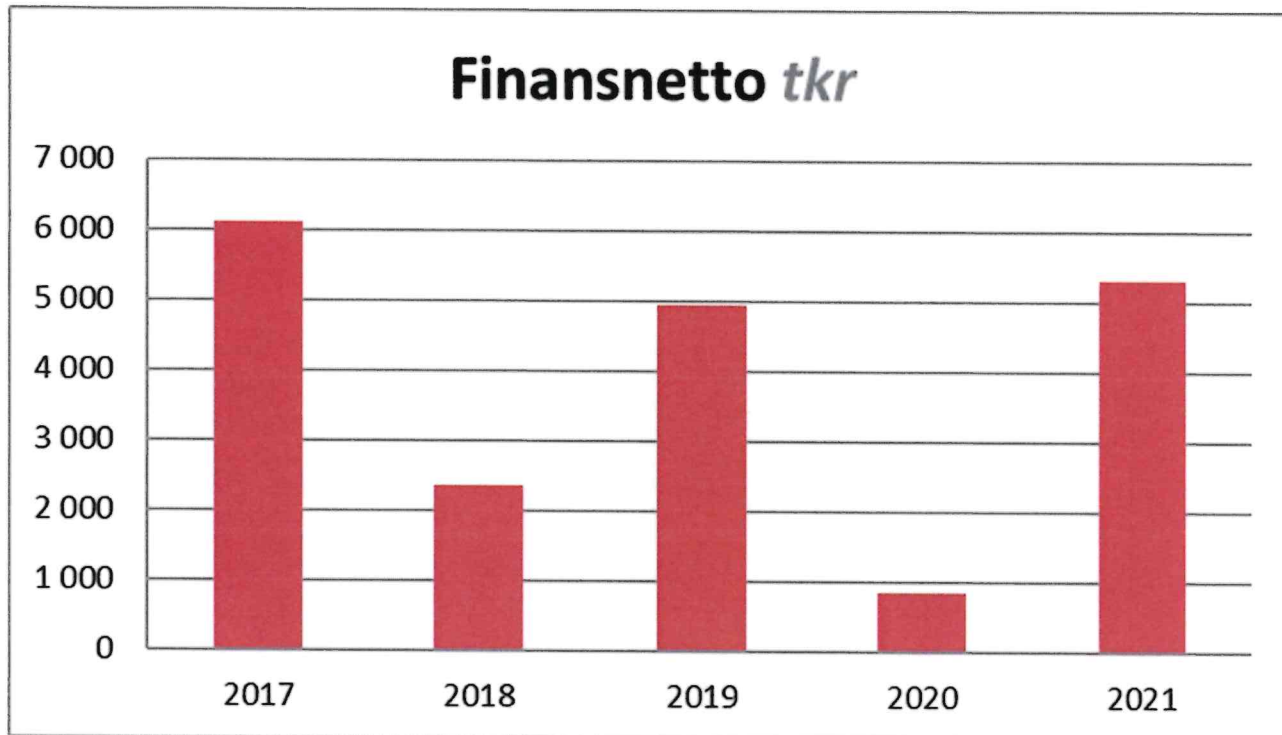
Den genomsnittliga låneskulden för Västerbottens läns kommuner låg 2020 på ca 61 000 kr per invånare (enligt KOLADA, kommun- och landstingsdatabasen)





### Finansnetto

Finansnettot det vill säga skillnaden mellan finansiella intäkter och kostnader uppgår till +5 309 tkr för 2021.



### Ekonomiska engagemang inom kommunkoncernen

Enhet (tkr)	Ägd andel	Ägartillskott/bidrag		Lån	
		Givare	Mottagare	Givare	Mottagare
Vilhelmina kommun		0	0	0	0
Vilhelmina Bostäder	100 %	0	0	0	0
Vilhelmina fastighetsförvaltning	40 %	0	0	0	0
South Lapland Airport AB	100 %	0	0	0	0

### Ekonomiska mellanhavanden inom kommunkoncernen

Enhet (tkr)	Försäljning		Räntor		Borgen	
	Köpare	Säljare	Givare	Mottagare	Givare	Mottagare
Vilhelmina kommun	30 467	732	0	0	218 070	0
Vilhelmina Bostäder	0	5 574	0	0	0	200 400
Vilhelmina fastighetsförvaltning	0	15 513	0	0	0	0
South Lapland Airport AB	732	11 008	0	0	0	17 670





### 1.3.3 Viktiga förhållanden för resultat och ekonomisk ställning

#### 1.3.3.1 Finansiell analys

##### Väsentliga risker och osäkerhetsfaktorer

Identifierad risk	Beskrivning	Organisatorisk enhet	Hantering av risk
<b>Omvärldsrisk</b>			
Befolkning	Om befolkningen fortsätter att minska kommer våra skatteintäkter och generella statsbidrag minska	Kommunkoncern	<ul style="list-style-type: none"><li>- Översyn av den kommunala servicen</li><li>- Översyn av lokalbehov</li><li>- Översyn av bostadsbestånd</li><li>- Samordning inom kommunkoncern</li><li>- Samverkan med kommuner inom Region 10</li></ul>
<b>Verksamhetsrisk</b>			
Personal	Kompetensbrist, leder till sämre kvalitet och ökad belastning på befintlig personal	<ul style="list-style-type: none"><li>- Socialnämnden</li><li>- Utbildningsnämnden</li><li>- Miljö- &amp; byggnadsnämnden</li><li>- Kommunstyrelsen</li></ul>	<ul style="list-style-type: none"><li>- Heltidsorganisation</li><li>- Attraktiv arbetsgivare</li><li>- Samverkan med kommuner inom Region 10</li><li>- Samverkan med övriga aktörer inom kommun ex Region Västerbotten</li></ul>
<b>Finansiell risk</b>			
Ränterisk	Hög skuldsättning innebär betydande kostnadsökningar ifall ränteläget förändras och blir högre	Kommunkoncern	<ul style="list-style-type: none"><li>- Avsätta medel till amortering</li><li>- Finanspolicy</li><li>- Investeringspolicy</li></ul>



### Upplysningar om finansiella risker och riskhantering

Den av fullmäktige beslutade finanspolicyn 19/4-1999 innehåller riktlinjer och regler för finansverksamheten inom kommunen och den kommunala koncernen.

#### Ränterisk

Per den 31 december 2021 uppgick den kommunala koncernens räntebärande skulder till 412 (392) mnkr medan de räntebärande finansiella tillgångarna uppgick till 79 (73) mnkr. Den kommunala koncernens räntebärande nettoskuld uppgick per balansdagen sålunda till 333 (320) mnkr. Nettoskulden har ökat till följd av investeringar i bland annat vatten och avlopp, byggnation av ett trygghetsboende i Saxnäs samt ny lokal för Malgomajskolans fordonsprogram.

Kommunens räntebärande skulder uppgick till 197 (164) mnkr per den 31 december 2021 medan kommunens räntebärande finansiella tillgångar för samma tidpunkt uppgick till 79 (73) mnkr. Vilket innebär att nettoskulden för kommunen uppgick till 118 (91) mnkr på balansdagen.

Enligt finanspolicyn ska den genomsnittliga räntebindningstiden på räntebärandeskulder vara minst 1 år och högst 3 år. Per den 31 december 2021 uppgick den genomsnittliga räntebindningstiden för kommun koncernen till 1,58 (2,04) år. För kommunen är samma siffror 1,04 (1,95) år.

#### Finansieringsrisk

Enligt finanspolicyn får inte mer än 25 % av lånestocken förfalla till betalning inom en rullande 12 månaders period. För kommunkoncern förföll maximalt 34,52 (15) procent av låneskulden till betalning inom en 12 månaders period, motsvarande siffra för kommunen var 57,72 (0) procent.

Enligt finanspolicyn ska kommunens likviditet alltid vara så stor att en god betalningsberedskap kan hållas. Nivån på betalningsberedskapen utgör ett av de finansiella mål som kommunfullmäktige årligen fastställer. Per den sista december 2021 uppgick kommunens tillgängliga likvida medel till 95 (55) mnkr, vilket kan tyckas förvirrande då det i balansräkningen uppgår till 222 mnkr, förklaringen ligger i att 127 mnkr hör till Lärcentrum som förvaltar Yrkesvuxmedel till övriga kommuner i Västerbotten.

#### Kredit- och likviditetsrisk

Kommunen placerar likviditet i i räntebärande värdepapper i form av statsskuldväxlar och statsobligationer, kommun- och bankcertifikat, kapitalmarknads- och bankreserver samt konto i bank. Kreditriskerna ska begränsas såtillvida att placering av likvidamedel endast får ske med en löptid 1 år.

#### Marknadsvärdesrisk i finansiella placeringar

Enligt finanspolicyn får finansiella placeringar göras såväl i räntebärande värdepapper som i aktier. Andelen aktier får dock uppgå till maximalt 30 procent av portföljens värde. Per den 31 december 2021 bestod kommunens finansiella placeringar till 28,3 (29,8) procent av aktier och resterande del av räntebärande papper.



### Pensionsförpliktelser

<b>Pensionsförpliktelse</b>	<b>2021</b>	<b>2020</b>	<b>2019</b>
Total pensionsförpliktelse i balansräkningen	180 849	181 986	188 494
- Avsättning inkl. särskild löneskatt	6 675	3 786	8 021
- Ansvarsförbindelse inkl. särskild löneskatt	174 174	178 200	180 473
Pensionsförpliktelse som tryggats i pensionsförsäkring	40 433	37 512	37 535
Pensionsförpliktelse som tryggats i pensionsstiftelse	0	0	0
<b>Summa pensionsförpliktelse</b>	<b>221 282</b>	<b>219 498</b>	<b>226 029</b>
<b>Förvaltade pensionsmedel - Marknadsvärde</b>	<b>2 021</b>	<b>2 020</b>	<b>2 019</b>
Totalt pensionsförsäkringskapital	51 020	48 386	46 923
- Varav överskottsmedel	685	538	617
Totalt kapital, pensionsstiftelse	0	0	0
Finansiella placeringar (egna förvaltade pensionsmedel)	78 957	72 694	71 006
<b>Summa förvaltade pensionsmedel</b>	<b>130 662</b>	<b>121 080</b>	<b>117 929</b>
<b>Finansiering</b>	<b>2 021</b>	<b>2 020</b>	<b>2 019</b>
Återlånade medel	<b>90 620</b>	<b>98 418</b>	<b>108 100</b>
Konsolideringsgrad	<b>59 %</b>	<b>55,2 %</b>	<b>52,2 %</b>

### Upplysningar avseende pensionsförpliktelser





## Skulder

### Skuldportfölj

	Kommunen		Kommunkoncernen	
	2021	2020	2021	2020
Extern låneskuld, mkr	196 962	163 960	401 149	371 460
Varav förfaller inom ett år (%)	57,72 %	0 %	34,52 %	14,8 %
Genomsnittlig inlåningsränta (%)	0,28 %	0,29 %	0,32 %	0,34 %
Genomsnittlig räntebindning, år	1,04	1,95	1,58	2,04
Genomsnittlig kapitalbindning, år	1,04	1,95	1,75	2,12
Andel rörlig ränta (%)	36,2 %	25,2 %	25 %	18,9 %
Andel gröna lån (%)	0	0	0	0

#### 1.3.4 Händelser av väsentlig betydelse

Detta år har fortsatt i pandemins tecken som då har ställt helt andra krav på våra verksamheter än normalt. Vi har dock klarat oss relativt bra från smittspridning i våra verksamheter men arbetsätten har på många sätt förändrats. Fokuset har fortsatt legat på att minska kostnaderna och omstruktureringar och övriga förändringar har fortsatt i verksamheterna. Åtgärderna har gett effekt och vi har sedan 2019 minskat verksamheternas nettokostnader med 32 mkr. Det återstår dock väldigt mycket arbete för att fortsatt kunna ha en budget i balans. Det ser däremot väldigt mycket ljusare nu än för ett par år sedan.

Under hösten 2019 gick vi med i SKR projektet "prislappsmodellen" som är en budgetmodell som fokuserar på de intäkter som kommunen får från skatteintäkter och generella statsbidrag (bland annat kostnadsutjämningen). Modellen härleder budgeten på ett transparent sätt och kommer om den följs möjliggöra en starkare ekonomi framåt i tiden. Modellen har använts skarpt för första året och samtidigt har vi infört en ny uppföljning som följer modellens tänk och där verksamheterna lägger en prognos för helår vid varje månadsslut. Vilket gör att vi får tidiga indikationer på hur vi ekonomiskt ligger till för helåret.

Under hösten så påbörjades även en investering i gymnasieskolans fordonsprogram som under 2022 kan flytta in i nyrenoverade lokaler en satsning som gör att vi kan fortsätta att förse arbetsmarknaden med personal.

#### 1.3.5 Styrning och uppföljning av den kommunala verksamheten

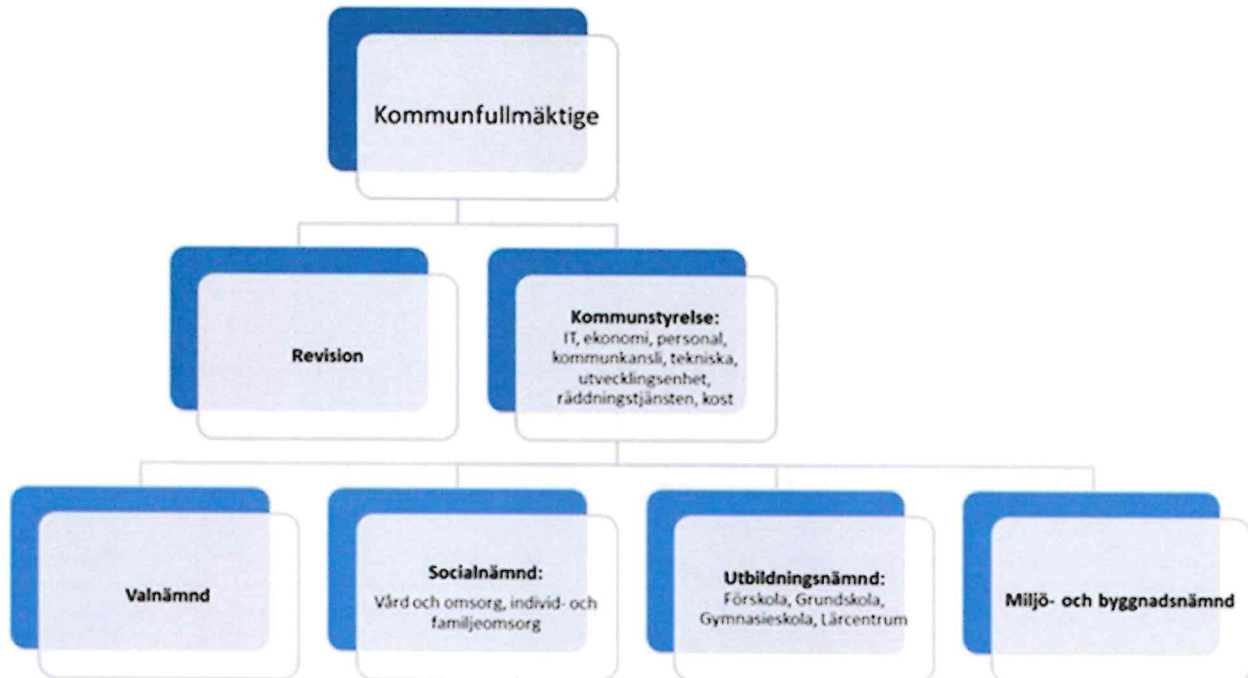
Kommunerna ansvarar för en stor del av den samhällsservice som finns där vi bor. De viktigaste uppgifterna är förskola, skola, socialtjänst och äldreomsorg. Vilhelmina kommun styrs av politiker som valts direkt av våra kommunmedborgare. Deras uppgift är att representera folket i kommunen och ange inriktning för kommunens verksamheter och kommunens utveckling - vad som ska prioriteras och vad som ska genomföras.

Kommunfullmäktige är kommunernas högsta beslutande organ. Kommunfullmäktige tar



beslut om kommunens inriktning, verksamhet och ekonomi. De utser också kommunstyrelsen, som har till uppgift att leda och samordna allt arbete inom alla kommunens verksamheter. Kommunfullmäktige beslutar också vilka nämnder som ska finnas och väljer dess ledamöter. Nämnderna ansvarar sedan för ett visst område. I Vilhelmina kommun finns miljö- och byggnadsnämnd, socialnämnd och utbildningsnämnd. Kommunfullmäktige styr också verksamheten genom att utse ledamöter i olika

### Organisationskarta



### Styrelser och nämnder

#### Kommunstyrelsen

Kommunstyrelsen är kommunens ledande politiska förvaltningsorgan och samordnar allt arbete inom kommunen.

Kommunstyrelsens viktigast uppgifterna är följande:

- Ledning och samordning av mål, riktlinjer, direktiv och ekonomi för styrning och kontroll av hela den kommunala verksamheten
- Utveckling av den lokala demokratin
- Initiativ till samarbete med andra kommuner, landsting och statliga organ
- Samordning av kommunen som arbetsgivare för kommunens anställda, personal- och lönepolitik
- Bevakning och kontroll av att kommunfullmäktiges beslut följs och att all kommunal förvaltning sker effektivt
- Samordna frågor som rör de kommunala företagen
- Främja näringsliv och sysselsättning i kommunen
- Verka för kretsloppstänkande och god miljö
- Bevaka kommunens intressen i övrigt gentemot omvärlden



### Socialnämnden

Socialnämnden är utsedd av kommunfullmäktige och har det politiska ansvaret för flera olika verksamhetsområden. Socialnämnden har kommunfullmäktiges uppdrag att ansvara för detaljfrågor för verksamheterna.

Socialnämnden har till sitt förfogande en förvaltning med ansvar att genomföra de politiska besluten och ge den service till kommuninvånarna som de politiska instanserna på olika nivåer beslutat om.

### Utbildningsnämnden

Utbildningsnämnden är utsedd av kommunfullmäktige och har det politiska ansvaret för skolverksamheten. Utbildningsnämnden har kommunfullmäktiges uppdrag att ansvara för detaljfrågor för verksamheterna.

Utbildningsnämnden har till sitt förfogande en förvaltning med ansvar att genomföra de politiska besluten och ge den service till kommuninvånarna som de politiska instanserna på olika nivåer beslutat om.

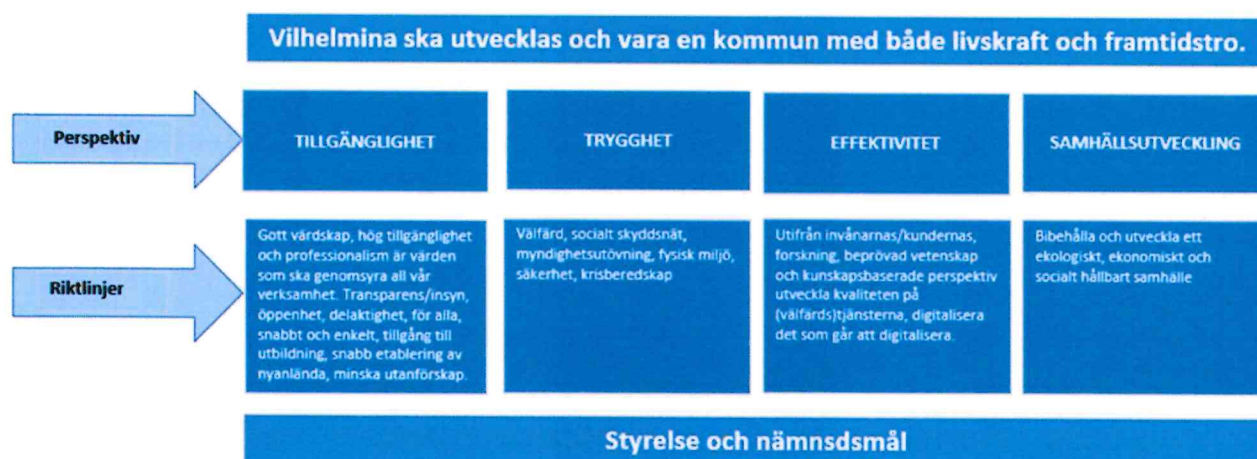
### Miljö- och byggnadsnämnden

Miljö- och byggnadsnämnden har kommunfullmäktiges uppdrag att ansvara för detaljfrågor för verksamheterna.

Nämnden svarar för myndighetsutövning och tillsyn enligt Plan- och bygglagen, miljöbalken, livsmedelslagen, annan speciallagstiftning samt de förordningar och föreskrifter som stöds av dessa lagar.

## 1.3.6 God ekonomisk hushållning och ekonomisk ställning

### Styrmodell







Verksamhetsmål

Nämndsmål	Måluppfyllelse	Bedömning
<b>Tillgänglighet</b>		
De kommunala åtagandena ska så långt möjligt vara inkluderande och likvärdiga i hela kommunen.	✔ Uppnått	Verksamheten arbetar ständigt med att ge bra service i de olika kanaler som finns. I de fall där verksamhetens uppgifter är kopplade till förvaltningshuset finns det alltid någon på plats och är behjälplig andra kollegor och medborgare.
Alla ska ges förutsättningar att nå så långt som möjligt i sitt lärande	➔ Delvis uppnått	Förhållandevis bra resultat i betygsskalor och uppnådda kunskapskrav
God och jämlik hälsa	➔ Delvis uppnått	Eftersom vi verksamhetsåret 2022 gör ett omtag med effekt kedjorna har endast ett fåtal rapporterat, men verksamheterna har påbörjat arbete som riktar sig mot målet genom att bland annat lyft hur genomförandeplanerna skrivs och följs upp. mycket arbete kvarstår, därför blir bedömningen låg
Medborgaren i fokus. Bra bemötande, serviceanda, flexibilitet och tillgänglighet ur ett medborgarperspektiv ska präglade nämndens verksamheter	➔ Delvis uppnått	Miljö- och byggnadsnämnden har även i år försökt uppnå målet med bra tillgänglighet och att alla ska få ett bra bemötande. Årets brukarundersökning visar att personer som varit i kontakt med förvaltningen påverkats och påverkas av nämndens personalsituation. Ökad ärendemängd i kombination med en mindre personalgrupp har tveklöst påverkat möjlighet att uppfylla målen.
<b>Trygghet</b>		
Kommunstyrelsens myndighetsutövning ska förvaltas och utvecklas. Fysisk miljön ska medge känsla av säkerhet och trygghet, krisberedskap ska inarbetas i all verksamhet.	✔ Uppnått	Arbetet med höjd beredskap fortsätter nationellt, och vi omvärlds bevakar vilka delar vi kan använda lokalt.  Kris och beredskapsplaneringen fortgår och vi har utvecklade planer för att klara nu bedömda utmaningar. Vi har utbildad personal för krisberedskap. Förnödenheter, drivmedel, mm kommer över tid att vara en brist om vi hamnar i en kris.
Alla ska ha en god och trygg arbetsmiljö	➔ Delvis uppnått	God trygghet överlag i enkätresultaten
God kvalitet i välfärdens tjänster	✘ Ej uppnått	Eftersom vi verksamhetsåret 2022 gör ett omtag med effekt kedjorna har endast ett fåtal rapporterat, men verksamheten har påbörjat arbete som riktar sig mot implementering av individens behov i centrum (IBIC). detta iordningsställdes vid årsskiftet 2021/2022. Samverkan inom



		region 8 har inneburit att egna familjehem fått stöd och utbildning i större utsträckning och förenklat rekryteringen av familjehem vilket i sin tur lett till minskade kostnader. När det gäller ekonomiskt bistånd har antalet dagar från ansökan till beslut ökat något och vi når inte målet på 90% inom 8 dagar (73%)
Trygg och säker samhällsplanering.	✔ Uppnått	Årlig fältkontroll av bäckar och raviner i Kittelfjällsområdet har genomförts och inga större avvikelser noterades. Nämnden har även i år haft ansvaret för smittskyddstillsynen på serveringsställen. Under 2021 har mindre tillsyn genomförts jämfört med 2020 utifrån att smittspridningen stabiliserade sig på en nivå som inte innebär samma risk för smittspridning som tidigare.
<b>Effektivitet</b>		
Kommunstyrelsens verksamhet ska planeras och genomföras kostnadseffektivt, stödprocesserna ska styras utifrån nämndernas/verksamheternas krav. Digitaliseringsgraden ska öka i verksamheterna.	✔ Uppnått	Digitaliseringsgruppen är sammansatt av nyckelpersoner från samtliga nämnder. Kontinuerlig återredovisning av framstegen redovisas i KS. Kunskapshöjande insatser genomförda kring tjänstedesign, nyttoanalyser, behovsfångst har skett under året.
Effektiviteten ska vara god och måluppfyllnad ska vara hög	✘ Ej uppnått	Eftersom vi verksamhetsåret 2022 gör ett omtag med effekt kedjorna har endast ett fåtal rapporterat, men verksamheten har trots en pandemi som genererat mycket övertidsuttag klarat ekonomin på ett tillfredsställande sätt. Det återstår dock arbete med bland annat differentiering av arbetsuppgifter inom vård och omsorg. Implementeringen av välfärdsteknik har tagit fart genom rekryteringen av digitaliserings strateg men mycket arbete återstår.
Alla elever ska ha rätt till utbildning av god kvalitet	➔ Delvis uppnått	För närvarande har vi 80 % behörig personal, vilket ändå ska anses som bra
Nämndens verksamhet ska planeras och genomföras kostnadseffektivt. Digitaliseringsgraden ska öka.	✔ Uppnått	Under året 2021 har miljö och byggnadsnämnden fortsatt sitt arbete med ett bättre flöde i e-tjänsterna, främst i dom ärendegrupper där handlingar konsekvent saknats för att ärendet ska vara komplett när det kommer in.
<b>Samhällsutveckling</b>		
Resurser och processer ska så långt som möjligt samordnas internt och externt. Tillsammans med andra skapa förutsättningar för en bred och växande arbetsmarknad i	✔ Uppnått	Vi arbetar intensivt med att samverka med andra aktörer, här kan nämnas Region 10, Lystkom, Region Västerbotten och Länsstyrelsen. För att möta nya utmaningar i samhällsutvecklingen så





Samverkan med kommunens företag, snabb etablering i arbetsliv och samhälle.		behövs samverkan med andra aktörer för att vi ska lyckas. Vi står inför stora investeringar i fjälldalarna för att följa exploatörernas önskemål, här tittar vi över bl.a. avtal som är kopplade till dessa exploateringar. Vi har också uppdrag att utreda konsekvensen av att bygga en ny förskola om 6-8 platser samt ett nytt tillagningskök där vi samlar all mattillagning. detta ska redovisas under hösten 2022.  Rätt kompetens, Vi når målet då vi kompetensutvecklar i den mån det är möjligt och inför 2022 kommer vi utveckla detta ytterligare och köra interna utbildningar.
Alla ska ha möjlighet till delaktighet i, och inflytande över, sitt lärande	→ Delvis uppnått	Enkät med elevers självskattning visar på förhållandevis hög skattning i inflytande över sitt eget lärande
God och hållbar livsmiljö. Nämnden ska verka för en livskraftig, attraktiv och långsiktigt hållbar fjällkommun.	→ Delvis uppnått	Nämndens mål att verka för en god och hållbar miljö har stora delar uppfyllts via den tillsyn som utförs inom miljö- och livsmedelsområdet. Under 2021 har tillsynen inte utförts i den omfattning som antagna tillsynsplaner anger, men bedöms utförd i tillräcklig omfattning. Planerad aktivitet att uppdatera befintligt tillsynsregister (Obligatorisk ventilationskontroll) och upprätta rutiner för tillsynen har inte varit möjligt att utföra pga bristande resurser.

### Kommentar till verksamhetsmål

Under rubriken tillgänglighet återfinns ett av fullmäktiges perspektiv som verksamheterna delvis har uppnått, bland annat så har miljö- och byggnadsnämnden lyckats hålla handläggningstiderna trots relativt stor personalbrist. Trygghetsperspektivet har till delar uppnått främst då det gäller krisberedskap samt tillsyn inom miljösidan. När det gäller effektivitetsperspektivet så har det uppnått i verksamhetsdelar och då främst inom området digitalisering och utveckling av e-tjänster. Under perspektivet samhällsutveckling återfinns målet att resurser och processer ska så långt som möjligt samordnas internt och internt, detta har i sin helhet uppfyllts.

Sammantaget har 13 av 15 styrelse- och nämndsmål uppfyllts eller delvis uppfyllts därmed görs bedömningen att ur ett verksamhetsperspektiv så är måluppfyllelsen delvis förenlig med god ekonomisk hushållning. Dessutom så klarar vi för första gången på flera år även det finansiella målet Resultat i procent av skatter och bidrag, vi når dessutom delvis upp till soliditets målet, soliditeten har ökar men inte enligt mål. Ur en ekonomisk synvinkel så är måluppfyllelsen förenlig med god ekonomisk hushållning och vi ser att resultatet förbättrats väsentligt jämfört med föregående år, förhoppningen är att de åtgärder som vidtagits under de senaste åren fortsätter att ge effekt och att vi även framgent klarar de finansiella målen.





### Finansiella mål under en femårs period

	Resultat 2021	Resultat 2020	Mål vid årets slut	Måluppfyllelse
Investeringar	Lån	Lån	Egenfinans	✘ Ej uppnått
Soliditet	21,42 %	21,4 %	Öka (22,4 %)	➔ Delvis uppnått
Amorteringar	5,0 mnkr	5,0 mnkr	2 mnkr	✔ Uppnått
Resultat i % av skatter och bidrag	3,9 %	-1,2 %	1,6 %	✔ Uppnått

### Utvärdering av den ekonomiska ställningen

För budgetåret 2021 har kommunen en total avvikelse mot budget på 21,3 mnkr, utfallet på 21,4 mnkr vittnar om ett bra resultat som ligger på 3,9 % av skatter och generella statsbidrag. Anledningen till det starka resultatet är att de åtgärder som tidigare vidtagits börjat ge full effekt samt att återbetalning från Länstrafiken, förvaltningsavtalet samt engångsersättning från länsstyrelsen är i högsta grad med och bidrar. Ett resultat över 3 % av skatter och bidrag är att föredra för kommuner i vår storlek och med de utmaningar som finns framåt i tiden. Att vi dessutom fortsätter att amortera på våra lån gör att vi dessutom blir mindre räntekänsliga.

### 1.3.7 Balanskravsresultat

#### Balanskravsutredning

	2021	2020	2019
<b>Årets resultat enligt resultaträkningen</b>	21 368 840	-6 381 758	-27 377 437
- Samtliga realisationsvinster	0	0	0
+ Realisationsvinster enligt undantagsmöjlighet	0	0	0
+ Realisationsförluster enligt undantagsmöjlighet	0	0	0
-/+ Orealiserade vinster och förluster i värdepapper	-6 262 962	-1 688 865	-9 615 000
-/+ Återföring av orealiserade vinster och förluster i värdepapper	0	0	0
<b>Årets resultat efter balanskravsjusteringar</b>	<b>15 105 878</b>	<b>-8 070 623</b>	<b>-36 992 437</b>

Reservering av medel till utjämningsreserv	-5 448 568	0	0
+ Användning av medel från resultatutjämningsreserv	0	8 070 623	0
<b>Årets balanskravsresultat</b>	<b>9 657 310</b>	<b>0</b>	<b>-36 992 437</b>



Årets balanskrav efter justeringar uppgår till 15 105 878 kr. Enligt kommunallagen får kommunen vid ett positivt resultat reservera medel till resultatutjämningsreserven. Dock får reservering göras med högst ett belopp som motsvarar det lägsta av antingen den del av årets resultat eller den del av årets resultat efter balanskravsjusteringar som överstiger en procent av summan av skatteintäkter samt generella statsbidrag och kommunalekonomisk utjämning eller i de fall kommunen har ett negativt eget kapital inklusive ansvarsförbindelsen för pensionsförpliktelser får 2 % avsättas. Då Vilhelmina kommun har ett positivt eget kapital får 1 % avsättas, vilket innebär att för 2021 avsätts 5 448 568 kr till resultatutjämningsreserven.

### Redovisning av ackumulerade negativa resultat

	2021	2020	2019
<b>IB ackumulerade ej återställda negativa resultat</b>	0	0	-149 287
- Varav från 2017	0	0	0
- Varav från 2018	0	0	0
- Varav från 2019	0	0	-149 284
- Varav från 2020	0	0	0
Årets balanskravsresultat enligt balanskravsutredningen	0	0	-37 141 721
+ Synnerliga skäl att inte återställa	0	0	37 141 721
+ Synnerliga skäl att återställa över längre tid	0	0	0
<b>UB ackumulerade negativa resultat att återställa inom tre år</b>	0	0	0
UB synnerliga skäl som ska återställas över längre tid	0	0	0
<b>UB ackumulerade ej återställda negativa resultat</b>	0	0	0

### 1.3.8 Väsentliga personalförhållanden

Arbetet med att kompetensförsörja Vilhelmina kommun är en av kommunens och dess verksamheters största utmaningar. Att vara en attraktiv arbetsgivare är otroligt viktigt för att lyckas med denna utmaning! Vi vet att en god arbetsmiljö är en viktig parameter för att medarbetare ska vilja stanna kvar samt för att möjliggöra nyanställningar. För att lyckas med detta är det av stor vikt att stödfunktionernas arbete fungerar, som går ut på att vi vill stödja våra chefer och se över hur vi kan utveckla vår enhet på bästa sätt för att nå vår målsättning att verka för personal på plats som trivs och fungerar väl.

En viktig åtgärd för att möta välfärdens rekryteringsbehov blir att ta tillvara både befintlig kompetens och de som nyanställs på ett bättre sätt genom att gå från en deltidsorganisation till en heltidsorganisation. Vilket är ett led i SKR och Kommunals huvudöverenskommelse, att andelen heltidsanställda ska öka. Det är ett arbete som vi har påbörjat med Kommunal och det kommer att pågå under flera år. Att erbjuda heltidsanställningar är mer attraktivt samt ökar det ekonomiska oberoendet för medarbetaren då det gör att fler klarar sin egen försörjning genom ökad inkomst men även högre avsättning till pension och socialförsäkringar.

Det pågår diskussioner om vad som blir det nya normala efter pandemin. Det kommer att





ställas högre krav på oss som arbetsgivare att tillmötesgå önskemål från sökande vid nyanställningar och från befintlig personal angående nya flexibla arbetssätt för att uppfattas som en attraktiv arbetsgivare. Detta kan handla om möjlighet att arbeta hemifrån vissa dagar i veckan.

Vilhelmina kommun erbjuder dessutom sina anställda möjlighet att under en timme per vecka utöva någon form av friskvårds aktivitet på betald arbetstid.

### Sjukfrånvaro

Indikator	I förhållande till	Den kommunala koncernen		Kommunen	
		2021	2020	2021	2020
Total sjukfrånvarotid	Sammanlagd ordinarie arbetstid	6,60%	6,40 %	6,80%	6,50 %
Långtidssjukfrånvaro (60 dagar eller mer)	Total sjukfrånvarotid	40,80%	36,10 %	41,20%	35,60 %
Sjukfrånvarotid för kvinnor	Sammanlagd ordinarie arbetstid för kvinnor	7,70%	7,60 %	7,80%	7,80 %
Sjukfrånvarotid för män	Sammanlagd ordinarie arbetstid för män	4,30%	3,50 %	4,60%	3,40 %
Sjukfrånvarotid i åldersgruppen 29 år eller yngre	Sammanlagd ordinarie arbetstid i åldersgruppen 29 år eller yngre	5,10%	5,20 %	5,20%	5,30 %
Sjukfrånvarotid i åldersgruppen 30-49 år	Sammanlagd ordinarie arbetstid i åldersgruppen 30-49 år	6,90%	6,30 %	7,10%	6,50 %
Sjukfrånvarotid i åldersgruppen 50 år eller äldre	Sammanlagd ordinarie arbetstid i åldersgruppen 50 år eller äldre	6,90%	6,80 %	7,20%	6,90 %

### 1.3.9 Förväntad utveckling

#### Demografi

Vilhelmina kommun minskar sin befolkning för varje år som går. Baserat på historiken och nya prognoser så tas denna minskning hänsyn till i budgeten. Beräkningen framåt är att kommunen minskar antalet invånare med drygt 80 personer årligen.

Befolkningsminskningen är dessutom störst inom den arbetsföra befolkningen vilket leder till att försörjningskvoten ökar, det vill säga att färre personer ska försörja fler i framtiden.

Befolkningsminskningen motsvarar cirka 5,5 mkr per år i minskade skatteintäkter och statsbidrag, befolkningsminskningen medför svårigheter att upprätthålla såväl kommunal som övrig service och handel inom kommunen. För att behålla nuvarande befolkning och få ett positivt flyttnetto måste åtgärder för att öka antalet arbetstillfällen och erbjuda goda villkor för befintliga företag och nyetableringar prioriteras.





### **Infrastruktur**

Under 2018 så antog Kommunfullmäktige ett styrdokument Grön Översiktsplan som ska vara en ledstjärna för kommunens utveckling inom flera olika områden med sikte på år 2030.

Översiktsplanen innehåller utvecklingsstrategier för bland annat infrastruktur och kommunikation. Dessa utvecklingsstrategier ger kommunen vägledning i arbetet kring gång- och cykelvägar, kollektivtrafik, vägar, flyg, terrängkörning och ledssystem, tele- och datakommunikation samt kraftledningar.

I infrastruktur ingår även digitalisering som blivit ett alltmer återkommande ämne på senare år. Kommunen står inför stora utmaningar och måste ta ytterligare några steg för att hänga med utvecklingen inom det digitala området.

### **Näringsliv - arbetsmarknad**

E-handeln är en stark konkurrent mot våra lokala företag men en väl utbyggd infrastruktur för IT gör att de lokala företagen kan följa med i utvecklingen och dra nytta av IT infrastrukturen för att om möjligt anpassa sig mot utvecklingen i omvärlden.

Turismen och särskilt naturturism, som bygger på de rika möjligheterna till friluftsliv i Vilhelmina med bl.a. jakt, fiske och äventyr, ökar i hela landet och är också mycket viktig för Vilhelmina kommun, särskilt i kärnområdena. En viktig del i detta är det ökande intresset för närproducerad och då gärna ekologisk mat. I Vilhelmina finns ett flertal duktiga företagare inom lokal matproduktion och förutsättningarna är goda när det gäller att utvecklas som matdestination med bra tillgång på råvaror av hög kvalitet och en fantastisk miljö för upplevelser kopplade till lokal mat. Snön, det kalla klimatet och glesheten erbjuder också utvecklingsmöjligheter för besöksnäringen.

### **Ekonomi**

Den ekonomiska utvecklingen i kommunen är ogynnsam och i det stora hela beror det på att befolkningen minskar för varje år och det medför en försämring av skatteintäkter och bidrag. Utöver detta tillkommer det ökande kostnader i de olika verksamheter som kommunen bedriver. Många av kostnaderna är en följd av krav från lagstiftaren som vi oftast inte kan påverka eller beräkna. Tyvärr är vi ändå tvungna att anpassa verksamheterna i takt med befolkningsminskningen och i relation till kommunens kassa.

Effektiviseringar och besparingar måste genomföras löpande för att ha en ekonomi i balans, men samtidigt bör vi satsa inom de områden som gör att vi kan vända den negativa befolkningsutvecklingen.

Investeringsbehovet är stort både när det gäller nyinvesteringar men även att de kommunala anläggningarna måste kontinuerligt underhållas för att klara myndigheters krav. Volymen på investeringar har varit hög under flertalet år och vi ser inte att denna volym kommer att minska de närmaste åren, vilket medför stora påfrestningar på den kommunala ekonomin.



## 1.4 Ekonomisk redovisning

### 1.4.1 Driftredovisning Vilhelmina kommun

#### Driftredovisning styrelse/nämnd

Styrelse/nämnd	Budget 2021	Utfall 2021	Utfall 2020	Avvikelse 2021
Kommunstyrelse	91 180	80 796	84 362	10 384
Socialnämnd	235 109	235 109	237 411	0,3
Utbildningsnämnd	200 089	204 557	216 051	-4 468
Miljö- och byggnadsnämnd	2 056	480	1 883	1 576
Justeras: Poster som ej är hänförliga till verksamhetens intäkter och kostnader i resultaträkningen	2 869	9 568	-1 805	-6 699
Verksamhetens netto enligt resultaträkning	531 303	530 510	537 902	793

#### Driftredovisning verksamhet

Verksamhet (tkr) inklusive interna poster	Budget 2021	Utfall 2021	Utfall 2020	Avvikelse 2021
Politisk verksamhet	7 902	7 367	7 738	802
Infrastruktur, skydd m.m.	22 672	15 172	13 029	7 500
Fritid och kultur	16 599	14 812	15 951	1 787
Pedagogisk verksamhet	197 818	204 618	205 867	-6 800
Vård och omsorg	188 780	191 218	192 774	1 199
Särskilt riktade insatser	31 399	28 866	30 853	-1 108
Affärsverksamhet	0	-479	-1 735	3 255
Gemensamma verksamheter	63 264	59 368	75 230	857
Justeras: Poster som ej är hänförliga till verksamhetens intäkter och kostnader i resultaträkningen	2 869	9 568	-1 805	-6 699
Verksamhetens netto enligt resultaträkning	531 303	530 510	537 902	793



### 1.4.2 Investeringsredovisning

Färdigställda projekt	Utgifter sedan projektens start			Årets investeringar		
	Beslutad totalutgift	Ack.utfall	Avvikelse	Budget	Utfall	Avvikelse
<b>Kommunstyrelsen</b>	1 631,2	866,8	-764,4	1 631,2	866,8	-764,4
- Varav utrustning kosten	463	399,5	-63,5	463	399,5	-63,5
- Varav andelar FH	367	367	0	367	367	0
<b>Utbildningsnämnden</b>	1 500	1 450,7	-49,3	1 500	1 450,7	-49,3
- Varav Utrustning malgomajskolan		372,5	372,5		372,5	372,5
- Varav upprustning utemiljöer		191,7	191,7		191,7	191,7
<i>Socialnämnden</i>	1500	1334,4	-165,6	1500	1334,4	-165,6
- Varav digitalisering Tallbacka & Åsbacka		401,5	401,5		401,5	401,5
- Varav inventarier boenden		488,5	488,5		488,5	488,5
- Varav brandlarm gruppboende		135,1	135,1		135,1	135,1
<b>Summa färdigställda projekt</b>	<b>5 461,2</b>	<b>4 584</b>	<b>-877,2</b>	<b>5 461,2</b>	<b>4 584</b>	<b>-877,2</b>
Pågående projekt	Beslutad totalutgift	Ack. utfall	Avvikelse	Budget	Utfall	Avvikelse
<b>KOMmunstyrelsen</b>				106,7	204,2	97,5
- Varav reinv VA nät	3000	1178,8	-1821,2	1900	179,8	-1720,2
- Varav VA inväxl Kittelfjäll	27 190	8 937,8	-18 252,2	5 926,5	5 066,8	-859,7
- Varav VA västerut Klimpfjäll	20 473	16 440,6	-4 032,4	3 966	6 635,6	2 669,6





- Varav Skogen 1 ombyggnad	32 000	15 123,3	-16 876,7	15 852,6	15 123,3	-729,3
- Varav Slamhantering	500	0	-500	500	0	-500
- Varav Sopbil & sopkärl	6500	0	-6500	6500	0	-6500
- Varav reducering läkemedelsrester	0	-1764,2	-1764,2	0	-1764,2	-1764,2
<b>Summa pågående projekt</b>	<b>89 663</b>	<b>39 916,3</b>	<b>-49 746,7</b>	<b>34 751,8</b>	<b>25 446</b>	<b>-9 305,8</b>
<b>S:a investeringspro jekt</b>	<b>95 124,2</b>	<b>44 500,3</b>	<b>-50 623,9</b>	<b>40 213,0</b>	<b>30 030</b>	<b>-10 183,0</b>

#### Kommentarer

Av den totala budgeten för 2021 på 40,2 mkr har verksamheterna upparbetat 30 mkr eller 75 %. Den största avvikelser ligger på de projekt som löper under flera år och då främst VA verksamheten i fjälldalarna Kittel- och Klimpfjäll samt Reinvesteringar i VA-nätet i tätorten. För investeringsprojektet reducering läkemedelsrester har vi kvar 1,8 mkr av de tilldelade 7,4 mkr och projektet fortsätter under 2022.



### 1.4.3 Resultaträkning

(tkr)	Not	Kommunkoncernen		Kommunen	
		2021	2020	2021	2020
<i>exkl interna poster</i>					
Verksamhetens intäkter	1	258 340	247 882	189 628	191 497
Verksamhetens kostnader	2	-762 479	-758 453	-704 833	-713 557
Avskrivningar	3	-26 518	-25 426	-15 305	-15 842
<b>Verksamhetsresultat</b>		<b>-530 657</b>	<b>-535 997</b>	<b>-530 510</b>	<b>-537 902</b>
Skatteintäkter	4	306 467	292 519	306 467	292 519
Generella statsbidrag	5	238 390	236 377	238 390	236 377
Finansiella intäkter	6	15 257	10 203	15 217	10 165
Finansiella kostnader	7	-9 948	-9 362	-8 196	-7 540
<b>Resultat före extraordinära poster</b>		<b>19 509</b>	<b>-6 260</b>	<b>21 368</b>	<b>-6 381</b>
Bokslutsdispositioner		1 680	0	0	0
Aktuell skatt		0	0	0	0
Resultat efter skatteintäkter och finansnetto		21 189	-6 260	21 368	-6 381
<b>Årets resultat</b>		<b>21 189</b>	<b>-6 260</b>	<b>21 368</b>	<b>-6 381</b>

### 1.4.4 Balansräkning

(tkr)	Not	Kommunkoncernen		Kommunen	
		2021	2020	2021	2020
<b>TILLGÅNGAR</b>					
<b>Anläggningstillgångar</b>					
Materiella anläggningstillgångar					
Mark, byggnader, tekniska anläggningar	8	616 599	608 464	339 327	327 694
Maskiner och inventarier	8	28 247	27 198	19 698	19 078
Pågående investeringar		21 375	3 411	159	0
Finansiella anläggningstillgångar	9,10	18 173	18 303	67 463	69 027
<b>Summa anläggningstillgångar</b>		<b>684 394</b>	<b>657 376</b>	<b>426 647</b>	<b>415 799</b>
<b>Omsättningstillgångar</b>					
Förråd		2 563	921	2 385	736
Exploateringsfastigheter		0	0	0	0
Övriga fordringar	11	100 569	86 772	92 177	80 966



Kortfristiga placeringar	12	78 957	72 694	78 957	72 694
Kassa och bank	13	247 608	165 921	222 252	139 495
<b>Summa omsättningstillgångar</b>		<b>429 697</b>	<b>326 308</b>	<b>395 771</b>	<b>293 891</b>
<b>SUMMA TILLGÅNGAR</b>		<b>1 114 091</b>	<b>983 684</b>	<b>822 418</b>	<b>709 690</b>
<b>EGET KAPITAL, AVSÄTTNINGAR OCH SKULDER</b>					
Eget kapital	14	373 408	381 596	328 976	335 358
Varav avsättning till resultatutjämningsreserv		17 830	25 900	17 830	25 900
Årets resultat		21 190	-6 260	21 369	-6 382
<b>Summa eget kapital</b>		<b>394 598</b>	<b>375 336</b>	<b>350 345</b>	<b>328 976</b>
<b>Avsättningar</b>					
Avsättningar för pensioner inkl. löneskatt	15	10 101	7 067	6 675	3 786
Andra avsättningar	16	3 402	88	0	0
<b>Summa avsättningar</b>		<b>13 503</b>	<b>7 155</b>	<b>6 675</b>	<b>3 786</b>
<b>Skulder</b>					
Långfristiga skulder	17	436 798	391 641	219 499	183 920
Kortfristiga skulder	18	269 192	209 553	245 899	193 008
<b>Summa skulder</b>		<b>705 990</b>	<b>601 194</b>	<b>465 398</b>	<b>376 928</b>
<b>Summa eget kapital, avsättningar och skulder</b>		<b>1 114 091</b>	<b>983 685</b>	<b>822 418</b>	<b>709 690</b>

#### 1.4.5 Panter och ansvarsförbindelser

(tkr)	Not	Kommunkoncern		Kommunen	
		2021	2020	2021	2020
Borgensförbindelser		1135	1 135	218 070	209 943
Ansvarsförbindelse pensioner (inkl löneskatt)		174 174	178 200	174 174	178 200
<b>Summa panter och ansvarsförbindelser</b>		<b>175 309</b>	<b>179 335</b>	<b>392 244</b>	<b>388 143</b>





### 1.4.6 Kassaflödesanalys

(tkr)	Not	Kommunkoncernerna		Kommunen		
		2021	2020	BU 2021	2021	2020
DEN LÖPANDE VERKSAMHETEN						
<b>Årets resultat</b>		21 191	-6 260		21 368	-6 381
Justering för ej likviditetspåverkande poster		17 078	25 224		21 659	17 530
Övriga likviditetspåverkande poster		-2 933	-3 873		-801	-3 873
Poster som redovisas i annan sektion		0	0		0	0
<i>Medel från verksamheten före förändring av rörelsekapital</i>		35 336	15 091		42 226	7 276
Ökning/minskning av periodiserade anslutningsavgifter		0	0		0	0
Ökning/minskning av kortfristiga fordringar		-13 797	-906		-11 211	-4 535
Ökning/minskning av förråd och varulager		-1 642	113		-1 649	-10
Ökning/minskning av kortfristiga skulder		59 632	47 417		52 884	50 043
<b>Kassaflöde från den löpande verksamheten</b>		<b>79 529</b>	<b>61 715</b>		<b>82 250</b>	<b>52 774</b>
INVESTERINGSVERKSAMHETEN						
Investering i immateriella anläggningstillgångar		0	0		0	0
Försäljning av immateriella anläggningstillgångar		0	0		0	0
Investering i materiella anläggningstillgångar		-37 419	-33 331		-29 493	-12 420
Försäljning av materiella anläggningstillgångar		0	335		0	0
Investering i kommunkoncernföretag		0	0		0	0
Försäljning av kommunkoncernföretag		0	0		0	0
Förvärv av finansiella tillgångar		0	0		0	0
Avyttring av finansiella tillgångar		0	0		0	0
<b>Kassaflöde från investeringsverksamheten</b>		<b>-37 419</b>	<b>-32 996</b>		<b>-29 493</b>	<b>-12 420</b>



FINANSIERINGSVERKSAMHETEN						
Nyupptagna lån		45 957	82 000		35 000	82 000
Amortering av skulder för finansiella leasing		0	0		0	0
Amortering av långfristiga skulder		-6 380	-6 380		-5 000	-5 000
<b>Kassaflöde från finansieringsverksamheten</b>		<b>39 577</b>	<b>75 620</b>		<b>30 000</b>	<b>77 000</b>
BIDRAG TILL INFRASTRUKTUR						
<b>Utbetalning av bidrag till statlig infrastruktur</b>		<b>0</b>	<b>0</b>		<b>0</b>	<b>0</b>
<b>Årets kassaflöde</b>		<b>81 687</b>	<b>104 339</b>		<b>82 757</b>	<b>117 354</b>
<b>Likvida medel vid årets början</b>		<b>165 921</b>	<b>61 582</b>		<b>139 495</b>	<b>22 141</b>
<b>Likvida medel vid årets slut</b>		<b>247 608</b>	<b>165 921</b>		<b>222 252</b>	<b>139 495</b>

#### 1.4.7 Tilläggsupplysningar

##### Not 1 Verksamhetens intäkter

(tkr)	Kommunkoncernen		Kommunen	
	2021	2020	2021	2020
Försäljningsintäkter	10 302	10 605	10 302	10 605
Taxor och avgifter	54 044	48 265	54 044	48 265
Hyror och arrenden	6 950	6 777	6 950	6 777
Bidrag från staten	0	0	0	0
EU-bidrag	0	0	0	0
Övriga bidrag	90 011	100 925	90 011	100 925
Försäljning av verksamhet och konsulttjänster	28 146	23 232	28 146	23 232
Försäljning av exploateringsfastigheter	0	480	0	480
Försäljning av anläggningstillgångar	175	1 212	175	1 212
Övriga verksamhetsintäkter	68 712	56 385	0	0
<b>Summa verksamhetens intäkter</b>	<b>258 340</b>	<b>247 881</b>	<b>189 628</b>	<b>191 496</b>



### Not 2 Verksamhetens kostnader

(tkr)	Kommunkoncernen		Kommunen	
	2021	2020	2021	2020
Kostnader/utgifter	136 214	145 404	136 214	145 404
Kostnader för arbetskraft	419 408	426 776	401 965	409 715
Pensionskostnader inkl. löneskatt	55 408	49 342	54 991	49 000
Övriga verksamhetskostnader	92 553	83 321	63 335	66 893
Övriga kostnader	58 888	53 610	48 327	42 546
<b>Summa verksamhetens kostnader</b>	<b>762 471</b>	<b>758 453</b>	<b>704 832</b>	<b>713 558</b>

### Not 3 Avskrivningar

(tkr)	Kommunkoncernen		Kommunen	
	2021	2020	2021	2020
Avskrivningar immateriella anläggningstillgångar		0		0
Avskrivning byggnader och anläggningar	21 201	20 082	12 732	12 954
Avskrivning maskiner och inventarier	3 026	3 820	2 482	2 888
Nedskrivningar	2 291	1 524	91	0
<b>Summa avskrivningar</b>	<b>26 518</b>	<b>25 426</b>	<b>15 305</b>	<b>15 842</b>

### Not 4 Skatteintäkter

(tkr)	Kommunkoncernen		Kommunen	
	2021	2020	2021	2020
Preliminär kommunalskatt	297 880	299 370	297 880	299 370
Preliminär slutavräkning innevarande år	7 486	-4 769	7 486	-4 769
Slutavräkning föregående år	1 101	-2 082	1 101	-2 082
<b>Summa skatteintäkter</b>	<b>306 467</b>	<b>292 519</b>	<b>306 467</b>	<b>292 519</b>





### Not 5 Generella statsbidrag och utjämning

(tkr)	Kommunkoncernen		Kommunen	
	2021	2020	2021	2020
Inkomstutjämningsbidrag	99 944	103 625	99 944	103 625
Kommunal fastighetsavgift	18 933	16 042	18 933	16 042
Bidrag för LSS-utjämning	19 140	17 984	19 140	17 984
Kostnadsutjämningsbidrag	61 214	60 930	61 214	60 930
Regleringsbidrag	19 471	6 828	19 471	6 828
Övriga bidrag	19 688	30 966	19 688	30 966
<b>Summa generella statsbidrag och utjämning</b>	<b>238 390</b>	<b>236 375</b>	<b>238 390</b>	<b>236 375</b>
<i>varav tillfälligt stöd med anledning av flyktingsituationen (tkr)</i>	0	2 550	0	2 550

### Not 6 Finansiella intäkter

(tkr)	Kommunkoncernen		Kommunen	
	2021	2020	2021	2020
Utdelningar på aktier och andelar	0	28	0	28
Ränteintäkter	235	214	195	176
Övriga finansiella intäkter	15 022	9 961	15 022	9 961
<b>Summa finansiella intäkter</b>	<b>15 257</b>	<b>10 203</b>	<b>15 217</b>	<b>10 165</b>

### Not 7 Finansiella kostnader

(tkr)	Kommunkoncernen		Kommunen	
	2021	2020	2021	2020
Räntekostnader	2 102	1 908	350	85
Ränta på pensionsavsättningar	0	0	0	0
Övriga finansiella kostnader	7 846	7 455	7 846	7 455
<b>Summa finansiella kostnader</b>	<b>9 948</b>	<b>9 363</b>	<b>8 196</b>	<b>7 540</b>



### Not 8 Materiella anläggningstillgångar

(tkr)	Kommunkoncernen		Kommunen	
Mark, byggnader och tekniska anläggningar	2021	2020	2021	2020
Ingående anskaffningsvärde	1 025 615	999 609	634 376	625 248
Inköp	33 060	31 025	26 226	10 933
Försäljningar	0	-263	0	-1 779
Utrangeringar	0	0	0	0
Överföringar	0	201		-26
<b>Utgående anskaffningsvärde</b>	<b>1 058 675</b>	<b>1 030 572</b>	<b>660 602</b>	<b>634 376</b>
Ingående ack. avskrivningar	-406 694	-387 334	-306 682	-293 728
Försäljningar	0	0	0	0
Utrangeringar	0	0	0	0
Överföringar	0	0	0	0
Årets avskrivningar	-22 724	-19 906	-14 592	-12 954
<b>Utgående ack. avskrivningar</b>	<b>-429 418</b>	<b>-407 240</b>	<b>-321 274</b>	<b>-306 682</b>
Ingående ack. nedskrivningar	-10 457	-8 933	0	0
Försäljningar	0	0	0	0
Utrangeringar	0	0	0	0
Årets nedskrivningar/återföringar	-2 200	-1 524	0	0
<b>Utgående ack. nedskrivningar</b>	<b>-12 657</b>	<b>-10 457</b>	<b>0</b>	<b>0</b>
<b>Utgående redovisat värde</b>	<b>616 600</b>	<b>612 875</b>	<b>339 328</b>	<b>327 694</b>
Avskrivningstider (genomsnittliga)				
<b>Maskiner och inventarier</b>				
Ingående anskaffningsvärde	74 675	71 795	60 901	57 704
Inköp	4 571	3 375	3 267	3 197
Försäljningar	0	-72	0	0
Utrangeringar	-61	0	0	0
Överföringar	0	-201	0	0
<b>Utgående anskaffningsvärde</b>	<b>79 185</b>	<b>74 897</b>	<b>64 168</b>	<b>60 901</b>



(tkr)	Kommunkoncernen		Kommunen	
Ingående avskrivningar	-47 478	-44 090	-41 824	-38 936
Försäljningar	0	72	0	0
Utrangeringar	61	0	0	0
Överföringar	6	0	0	0
Årets avskrivningar	-3 526	-3 681	-2 645	-2 888
<b>Utgående ack. avskrivningar</b>	<b>-50 937</b>	<b>-47 699</b>	<b>-44 469</b>	<b>-41 824</b>
<b>Utgående redovisat värde</b>	<b>28 248</b>	<b>27 198</b>	<b>19 699</b>	<b>19 077</b>
Avskrivningstider (genomsnittliga)				

### Not 9 Finansiella anläggningstillgångar

(tkr)	Kommunkoncernen		Kommunen	
	2021	2020	2021	2020
<b>Aktier och andelar</b>				
Aktier	233	233	24 833	24 833
- Varav aktier i kommunens koncernbolag	0	0	24 600	24 600
Andelar	14 033	13 666	14 033	13 666
<b>Summa finansiella anläggningstillgångar</b>	<b>14 266</b>	<b>13 899</b>	<b>38 866</b>	<b>38 499</b>

### Not 10 Långfristiga fordringar

(tkr)	Kommunkoncernen		Kommunen	
	2021	2020	2021	2020
<b>Långfristiga fordringar</b>				
Folkets Hus Vilhelmina AB	2 192	2 559	2 192	2 559
Förlagslån Kommuninvest	1 200	1 200	1 200	1 200
Förlagslån Övre Norrlands Kreditförening	100	100	100	100
Förvaltade fonder	82	82	82	81
South Lapland Airport AB	0	0	25 023	26 588
<b>Summa långfristiga fordringar</b>	<b>3 574</b>	<b>3 941</b>	<b>28 597</b>	<b>30 528</b>





### Not 11 Övriga fordringar

(tkr)	Kommunkoncernen		Kommunen	
	2021	2020	2021	2020
Kundfordringar	15 902	11 670	10 638	9 353
Statsbidragsfordringar	-533	1 134	-533	1 134
Skattefordringar	40 946	20 612	40 946	20 612
Förutbetalda kostnader/uppplupna intäkter	33 334	39 252	31 472	37 386
Övriga kortfristiga fordringar	10 920	14 104	9 654	12 481
<b>Summa övriga fordringar</b>	<b>100 569</b>	<b>86 772</b>	<b>92 177</b>	<b>80 966</b>

### Not 12 Kortfristiga placeringar

(tkr)	Kommunkoncernen		Kommunen	
	2021	2020	2021	2020
<b>Kortfristiga placeringar i värdepapper</b>				
Aktier pensionsfondsmedel	22 340	21 718	22 340	21 718
Värdepapper pensionsfondsmedel	56 618	50 976	56 618	50 976
<b>Summa kortfristiga placeringar</b>	<b>78 958</b>	<b>72 694</b>	<b>78 958</b>	<b>72 694</b>

### Not 13 Kassa och bank

(tkr)	Kommunkoncernen		Kommunen	
	2021	2020	2021	2020
Handkassor	10	12	10	12
Plusgiro	1 021	2	1 021	2
Bank	244 351	163 648	218 995	137 222
Pensionsfonder	2 226	2 259	2 226	2 259
<b>Summa kassa &amp; bank</b>	<b>247 608</b>	<b>165 921</b>	<b>222 252</b>	<b>139 495</b>

Bankmedel för Vilhelmina kommun innehåller Statsbidrag för Lärcentrum som förvaltar dessa medel för övriga kommuner i Västerbotten

### Not 14 Eget kapital

(tkr)	Kommunkoncernen		Kommunen	
	2021	2020	2021	2020
Ingående eget kapital	373 408	381 596	328 976	335 358
Redovisat resultat	21 190	-6 261	21 369	-6 382
<b>Summa eget kapital</b>	<b>394 598</b>	<b>375 335</b>	<b>350 345</b>	<b>328 976</b>



**Not 15 Avsättning för pensioner inkl. löneskatt**

(tkr)	Kommunkoncernen		Kommunen	
	2021	2020	2021	2020
<b>Ingående avsättning till pensioner inkl. löneskatt</b>				
Nyintjänad pension, varav				
- förmånsbestämd ålderspension	3 605	2 476	3 605	2 476
- särskild avtalspension	1 767	571	1 767	571
- efterlevandepension	0	0	0	0
- övrigt	2 757	2 640	0	0
Årets utbetalningar	0	0	0	0
Ändring av försäkringstekniska grunder	0	0	0	0
Övrig post	0	0	0	0
Minskning av avsättning genom tecknande av försäkring/överföring till stiftelse	0	0	0	0
Ökning/minskning av avsättning med anledning av värdeförändring på stiftelsens tillgångar	0	0	0	0
Förändring av löneskatt	1 972	1 380	1 303	739
<b>Summa avsättning pensioner inkl. löneskatt</b>	<b>10 101</b>	<b>7 067</b>	<b>6 675</b>	<b>3 786</b>

**Not 16 Andra avsättningar**

(tkr)	Kommunkoncern		Kommunen	
	2021	2020	2021	2020
Uppskjuten skatt	0	88	0	0
Andra avsättningar	3402	0	0	0

*Andra avsättningar för rivning av Strandvägen 8*



### Not 17 Långfristiga skulder

(tkr)	Kommunkoncernen		Kommunen	
	2021	2020	2021	2020
<b>Lån i banker och kreditinstitut</b>	<b>411 260</b>	<b>371 764</b>	<b>193 962</b>	<b>163 962</b>
<b>Förutbetalda intäkter som regleras över flera år</b>				
Förutbetalda investeringsbidrag, ingående värde	82	0	82	0
Nya investeringsbidrag under året	0	0	0	0
Resultatförda investeringsbidrag	0	0	0	0
<b>Summa förutbetalda investeringsbidrag</b>	<b>82</b>	<b>0</b>	<b>82</b>	<b>0</b>
Återstående antal år (vägt snitt)				
Förutbetalda anslutningsavgifter VA, ingående värde	23 008	20 229	23 008	20 229
Nya anslutningsavgifter under året	6 463	2 779	6 463	2 779
Resultatförda anslutningsavgifter	-4 015	-3 131	-4 015	-3 131
<b>Summa förutbetalda anslutningsavgifter</b>	<b>25 456</b>	<b>19 877</b>	<b>25 456</b>	<b>19 877</b>
Återstående antal år (vägt snitt)				
<b>Summa långfristiga skulder</b>	<b>436 798</b>	<b>391 641</b>	<b>219 500</b>	<b>183 839</b>

### Not 18 Kortfristiga skulder

(tkr)	Kommunkoncernen		Kommunen	
	2021	2020	2021	2020
Kortfristiga skulder till kreditinstitut och kunder	1 380	380	0	0
Leverantörsskulder	28 543	18 609	21 020	14 390
Moms och punktskatter	4 179	3 790	3 460	3 054
Personalens skatter, avgifter och löneavdrag	6 562	7 254	6 562	7 254
Övriga kortfristiga skulder	130 405	87 637	127 727	85 134
Upplupna kostnader/förutbetalda intäkter	98 123	91 882	87 130	83 176
<b>Summa kortfristiga skulder</b>	<b>269 192</b>	<b>209 552</b>	<b>245 899</b>	<b>193 008</b>





**Not 19 Justering för ej likviditetspåverkande poster**

(tkr)	Kommunkoncernen		Kommunen	
	2021	2020	2021	2020
Avskrivningar	26 518	23 700	15 305	15 842
Nedskrivningar	-2 200	-1 524	91	0
Utrangeringar	0	0	0	0
Gjorda avsättningar	-13 503	0	0	0
Återförda avsättningar	0	0	0	0
Intäktsförda ej likvida gåvor	0	0	0	0
Orealiserade kursförändringar	6 263	1 688	6 263	1 688
Upplösning av bidrag till infrastruktur	0	0	0	0
Övriga ej likviditetspåverkande poster	0	0	0	0

**Not 20 Poster som redovisas i annan sektion**

(tkr)	Kommunkoncernen		Kommunen	
	2021	2020	2021	2020
Realisationsresultat vid försäljning av anläggningstillgångar	0	0	0	0

**Not 21 Borgensförbindelse och övriga ansvarsförbindelser**

(tkr)	Kommunkoncernen		Kommunen	
	2021	2020	2021	2020
<b>Borgensförbindelser</b>				
Kommuninvest	0	0	218 953	208 443
AB Balkan Finans Sweden (publ)	185	185	185	185
SBAB	511	511	511	511
Boverket	52	52	52	52
Borgen Vilhelmina Folkets Hus (Swedbank Hypotek AB)	387	387	387	387
Övriga förpliktelser	0	0	0	0
<b>Summa borgensförbindelser</b>	<b>1 135</b>	<b>1 135</b>	<b>220 088</b>	<b>209 578</b>
<b>Ansvarsförbindelse för pensioner och liknande förpliktelser</b>				
<b>Ingående ansvarsförbindelse för pensioner inkl. löneskatt</b>	<b>178 200</b>	<b>180 473</b>	<b>178 200</b>	<b>180 473</b>
Ränte- och basbeloppsuppräknig	0	0	0	0
Ändring av försäkringstekniska grunder	0	0	0	0
Pension till efterlevande	0	0	0	0
Årets utbetalningar	-10 698	-11 234	-10 698	-11 234



(tkr)	Kommunkoncernen		Kommunen	
Övrig post	6 672	8 961	6 672	8 961
Minskning av ansvarsförbindelse genom tecknande av försäkring/överföring till stiftelse	0	0	0	0
Ökning/minskning av ansvarsförbindelse med anledning av värdeförändring på stiftelsens tillgångar	0	0	0	0
Förändring av löneskatt	0	0	0	0
<b>Utgående ansvarsförbindelse för pensioner inkl. löneskatt</b>	<b>174 174</b>	<b>178 200</b>	<b>174 174</b>	<b>178 200</b>

### Not 22 Solidarisk borgen

Vilhelmina Kommun har ingått en solidarisk borgen såsom för egen skuld för Kommuninvest i Sverige AB:s samtliga nuvarande och framtida förpliktelser. Samtliga kommuner och regioner som per 2021-12-31 var medlemmar i Kommuninvest ekonomiska förening har ingått likalydande borgensförbindelser. Mellan samtliga medlemmar i Kommuninvest ekonomiska förening har ingåtts ett regressavtal som reglerar fördelningen av ansvaret mellan medlemskommunerna vid ett eventuellt i anspråkstagande av ovan nämnd borgensförbindelse. Enligt regressavtalet ska ansvaret fördelas dels i förhållande till storleken på de medel som respektive medlemskommun lånat av Kommuninvest i Sverige AB, dels i förhållande till storleken på medlemskommunernas respektive insatskapital i Kommuninvest ekonomiska förening. Vid en uppskattning av den finansiella effekten av Vilhelmina kommuns ansvar enligt ovan nämnd borgensförbindelse, kan noteras att per 2021-12-31 uppgick Kommuninvest i Sverige AB:s totala förpliktelser till **510 966 139 138 kronor och totala tillgångar till 518 679 716 010 kronor. Kommunens andel av de totala förpliktelserna uppgick till 451 264 414 kronor och andelen av de totala tillgångarna uppgick till 458 388 033 kronor. Vilhelmina kommuns totala insatskapital i Kommuninvests ekonomiska förening uppgick 2021-12-31 till 6 805 000 kr.**





#### 1.4.8 Redovisningsprinciper

Redovisningen har i allt väsentligt skett i överensstämmelse med Lagen om kommunal redovisning och rekommendationer från Rådet för Kommunal Redovisning (RKR). Detta innebär att redovisningen sker på ett sätt som i allt väsentligt överensstämmer med god redovisningssed, förutom där undantag anges.

- **Amortering** av nästkommande års långfristiga lån redovisas som kortfristig skuld.
- **Anskaffningsvärdet** för materiella anläggningstillgångar utgörs av faktisk kostnad.
- **Anslutningsavgifter** för VA redovisas bland verksamhetens intäkter
- **Avskrivningar:** Avskrivningar av anläggningstillgångar görs efter en bedömning av tillgångens nyttjandeperiod. Huvudsakligen tillämpas följande avskrivningstider:
  - Maskiner och inventarier 5-10 år
  - Fastigheter har komponentvis avskrivning 15-100 år
  - Tekniska anläggningar 15 år
  - Aktier, andelar och konst avskrivs ej
  - Mark avskrivs ej.
  - Inköp av datorer och datatillbehör bokförs på driftbudgeten.
- **Övergång till komponentavskrivning:** Kommunen har 2018 övergått till att dela upp investeringar i fastigheter i komponenter. Komponentavskrivning ska tillämpas för betydande komponenter där skillnad i förbrukning är väsentlig. Komponentredovisning tillämpas för tillgångsslag fastigheter samt tekniska anläggningar. För att en tillgång ska delas upp i komponenter ska tillgångens värde uppgå till minst 200 tkr.
- **Lånekostnader** redovisas i enlighet med huvudmetoden, det vill säga att de belastar den period de hänför sig till.
- **Avsättning för pensioner** intjänade från och med 1998 samt tidigare beviljade garantipensioner har redovisats som avsättning. Nästa års individuella del har redovisats som kortfristig skuld. Pensionsförmåner intjänade före 1998 har redovisats som en ansvarsförbindelse. Den samlade pensionskulden återfinns i not. Kommunen redovisar löneskatt i enlighet med rekommendation 10.1 från Rådet för Kommunal Redovisning.
- **Dokumentation av redovisningssystemet** har ej upprättats. Arbetet påbörjades under 2007 enligt beslut KS §14/07, 2007-02-07, men har fått flyttas framåt i tiden.
- **Exploateringstillgångar** redovisas som omsättningstillgångar
- **Ferielön** från och med delårsrapport per augusti 2007 redovisas den som det beräknade utfallet fram till mätdatum det aktuella läsåret.
- **Förutbetalda statsbidrag** avseende flyktingverksamheten har periodiserats.
- **Individuell avsättning** till pensioner utbetalas årligen.
- **Intäktsräntor** som inflyter efter årsskiftet fordringsförs och tillgodogörs räkenskapsåret.
- **Kostnadsräntor** hänförliga till redovisningsåret skuldbokförs och belastar årets redovisning.
- **Leasing** redovisas inte fullt ut i enlighet med rekommendation 13.1 från Rådet för Kommunal Redovisning, det vill säga leasing klassificeras i redovisningen antingen som finansiell leasing eller operationell leasing. Finansiell leasing föreligger då de ekonomiska riskerna och förmånerna som är förknippat med ägandet i allt väsentligt är överförda till leasetagaren, om så är fallet är det fråga om operationell leasing. Endast operationell leasing förekommer i kommunen och innebär att någon tillgångs- eller skuldpost inte redovisas i balansräkningen. Leasingavtalen omfattar i huvudsak bilar, kopiatorer och telefonväxel och påverkar därför inte bedömningen av kommunens resultat och ställning. Kommunen har inget leasingavtal som kan betraktas som finansiell leasing.





- **Löner och övriga löneförmåner** såsom timanställdas löner utbetalda under 2022 har periodiserats till 2021.
- **Pensionskostnader** har redovisats enligt den blandade modellen. Den del av pensionskostnaden som definieras som räntekostnad har redovisats bland finansiella kostnader.
- **Periodisering av kostnader och intäkter** är gjord enligt väsentlighetsprincipen
- **Realisationsvinst-/förlust** vid försäljning av anläggningstillgångar har gottskrivits eller belastat rörelseresultatet och ingår bland verksamhetens intäkter respektive kostnader.
- **Sammanställd redovisning** eller koncernredovisning omfattar förutom den kommunala förvaltningen det helägda bolaget Vilhelmina Bostäder AB de delägda bolagen Vilhelmina Fastighetsförvaltning AB, South Lapland Airport AB.
- **Semesterlöneskuld** upparbetad till och med 2021-12-31 har periodiserats.
- **Skatteintäkterna** har redovisats enligt rekommendation nr 4.2 från Rådet för Kommunal Redovisning.
- **Externa medel** som kommunen erhåller för specifika eller mer generella ändamål, som ibland kan vara avsedda att täcka flera års verksamhet enligt centrala eller lokala beslut, får föras över till kommande år i samband med upprättandet av årsredovisningen.
- **Kundfordringar** som bedöms som mycket osäkra och där åtgärder som bedöms erforderliga är vidtagna, får avskrivas vid upprättandet av årsredovisningen.
- **Skuld för okompenserad övertid** upparbetad till och med 2021-12-31 har periodiserats.
- **Sociala avgifter** avseende semesterlöneskuld, ferielöneskuld, okompenserad övertid m.m. har redovisats som en kortfristig skuld med 2021 års personalomkostnadspålägg.
- **Statsbidragsfordringar** har periodiserats.
- **Särskild löneskatt** har periodiserats.

Kommunen har inga garantipensioner, kompletterande delpensioner. Kommunen har särskilda avtalspensioner och visstidspensioner. Kommunalrådspensionen har beräknats.



## 1.5 VA verksamhet

### Resultaträkning

(tkr)	Not	2021	2020
Verksamhetens intäkter	1	18 783	17 231
Verksamhetens kostnader	2	-15 025	-11 975
Avskrivningar		-2 819	-3 007
<b>Verksamhetsresultat</b>		<b>939</b>	<b>2 249</b>
Finansiella intäkter		112	117
Finansiella kostnader	3	-1 006	-1 245
<b>Resultat före extraordinära poster</b>		<b>45</b>	<b>1 121</b>
<b>Årets resultat</b>		<b>45</b>	<b>1 121</b>

### Balansräkning

(tkr)	Not	2021	2020
<b>TILLGÅNGAR</b>			
<b>Anläggningstillgångar</b>			
Materiella anläggningstillgångar			
Mark, byggnader, tekniska anläggningar		107 123	98 001
Maskiner och inventarier		0	0
<b>Summa anläggningstillgångar</b>		<b>107 123</b>	<b>98 001</b>
<b>Omsättningstillgångar</b>			
Förråd		671	673
Kundfordringar		5 639	5 020
Ingående mervärdesskatt på leverantörsskulder		352	314
<b>Summa omsättningstillgångar</b>		<b>6 662</b>	<b>6 007</b>
<b>SUMMA TILLGÅNGAR</b>		<b>113 785</b>	<b>104 008</b>
<b>EGET KAPITAL, AVSÄTTNINGAR OCH SKULDER</b>			
Eget kapital		-2 420	-3 541
Årets resultat		45	1 121



<b>Summa eget kapital</b>		<b>-2 375</b>	<b>-2 420</b>
<b>Skulder</b>			
Långfristiga skulder (avräkning Vilhelmina kommun)		88 060	84 140
Anslutningsavgifter		29 471	23 008
Återföring del av anslutningsavgifter		-4 016	-3 131
Leverantörsskulder		1 235	1 156
Utgående mervärdesskatt på kundfordringar		1 410	1 255
Interima skulder		0	0
<b>Summa skulder</b>		<b>116 160</b>	<b>106 428</b>
<b>Summa eget kapital, avsättningar och skulder</b>		<b>113 785</b>	<b>104 008</b>

### Noter

	2021	2020
<b>Not 1 Verksamhetens intäkter</b>		
Brukningavgifter	17 707	16 459
Anslutningsavgifter	884	745
Övriga intäkter	193	28
<b>Summa intäkter</b>	<b>18 784</b>	<b>17 232</b>
<b>Not 2 Verksamhetens kostnader</b>		
Material	2 112	1 761
Personalkostnader	1 901	1 814
Energikostnader	2 126	1 785
Externt köpta tjänster	3 682	2 419
Från kommunen fördelade kostnader	3 308	2 950
Övriga kostnader	1 896	1 246
<b>Summa kostnader</b>	<b>15 025</b>	<b>11 975</b>
<b>Not 3 Finansiella kostnader</b>		
Intern ränta på anläggningstillgångar	894	1 128





## 1.6 Renhållning

### Resultaträkning

(tkr)	Not	2021	2020
Verksamhetens intäkter	1	12 671	11 951
Verksamhetens kostnader	2	-11 992	-11 084
Avskrivningar		-235	-235
<b>Verksamhetsresultat</b>		<b>444</b>	<b>632</b>
Finansiella intäkter		0	0
Finansiella kostnader		-11	-17
<b>Resultat före extraordinära poster</b>		<b>433</b>	<b>615</b>
<b>Årets resultat</b>		<b>433</b>	<b>615</b>

(tkr)	Not	2021	2020
<b>TILLGÅNGAR</b>			
<b>Anläggningstillgångar</b>			
Materiella anläggningstillgångar			
Mark, byggnader, tekniska anläggningar		8 425	8 486
Maskiner och inventarier		371	545
<b>Summa anläggningstillgångar</b>		<b>8 796</b>	<b>9 031</b>
<b>Omsättningstillgångar</b>			
Kundfordringar		-210	-36
Ingående mervärdesskatt på leverantörsskulder		137	145
<b>Summa omsättningstillgångar</b>		<b>-73</b>	<b>109</b>
<b>SUMMA TILLGÅNGAR</b>		<b>8 723</b>	<b>9 140</b>
<b>EGET KAPITAL, AVSÄTTNINGAR OCH SKULDER</b>			
Eget kapital		4 994	4 379
Årets resultat		433	615
<b>Summa eget kapital</b>		<b>5 427</b>	<b>4 994</b>



<b>Skulder</b>			
Långfristiga skulder (avräkning Vilhelmina kommun)		2 801	3 577
Leverantörsskulder		547	578
Utgående mervärdesskatt på kundfordringar		-53	-9
Interima skulder			
<b>Summa skulder</b>		<b>3 295</b>	<b>4 146</b>
<b>Summa eget kapital, avsättningar och skulder</b>		<b>8 722</b>	<b>9 140</b>

### Noter

	2021	2020
<b>Not 1 Verksamhetens intäkter</b>		
Brukningavgifter	12 393	11 654
Övriga intäkter	278	297
<b>Summa intäkter</b>	<b>12 671</b>	<b>11 951</b>
<b>Not 2 Verksamhetens kostnader</b>		
Material	545	262
Personalkostnader	619	687
Insamling hushållsavfall	5 189	4 536
Externt köpta tjänster	388	449
Från kommunen fördelade kostnader	3 607	2 911
Avfallsskatt	162	135
Övriga kostnader	1 482	2 104
<b>Summa kostnader</b>	<b>11 992</b>	<b>11 084</b>
<b>Not 3 Finansiella kostnader</b>		
Intern ränta på anläggningstillgångar	11	17