



**VILHELMINA
KOMMUN**

VUALTJEREN TJIELTE

Årsplan med budget 2025 samt plan 2026 – 2028

2024

Kommunfullmäktige XX-XX-XX

Kommunstyrelsen, 912 81 VILHELMINA
Besöksadress: Förvaltningshuset, Torget 6

Telefon: 0940-14 000

vilhelmina.kommun@vilhelmina.se

Innehållsförteckning

1. Inledning	3
1.1 Förväntningar på året	3
2. Förvaltning	4
2.1 Översikt över verksamhetens utveckling	4
2.2 Den kommunala koncernen	5
2.3 Viktiga förhållanden för resultat och ekonomisk ställning	6
2.4 Styrning och uppföljning av den kommunala verksamheten.....	9
2.4.1 Styrmodell i Vilhelmina kommun.....	11
2.4.2 Budgetmodell	11
2.5 God ekonomisk hushållning och ekonomisk ställning	12
2.6 Balanskrav	17
2.7 Väsentliga personalförhållanden	17
2.8 Förväntad utveckling	18
2.9 Kommunstyrelsens förslag	19
3. Kommunens räkenskaper	20
3.1 Driftbudget.....	20
3.2 Resultatbudget	21
3.3 Investeringsbudget	21

1. Inledning

1.1 Förväntningar på året

Budget 2025

Nu befinner vi oss i mitten av mandatperioden och en ny budgetprocess. I grund och botten har arbetsformerna för politiken varit likadana som fjolårets. Vi har jobbat med samma budgetmodell och samtliga partier har haft möjlighet till representation i budgetberedningen.

Kommunens verksamheter har äskat cirka 100 miljoner kronor utöver den tekniska ramen för 2025, utmaningen i detta är att budgetberedningen, och sedermera partierna, endast haft cirka 70 miljoner kronor att fördela. Budgetarbetet har alltså, precis som föregående år, präglats av att dra bort summor från prioriteringslistan. Med tanke på att prioriteringslistan innehåller mestadels lagstadgade verksamheter ligger det också en utmaning i att veta om besparingen verkligen blir en besparing i slutänden eller inte.

Gällande 2025 så innehåller kommunstyrelsens förslag till kommunfullmäktige precis som fjolåret ett resultatmål på en procent, i enlighet med det procentmål kommunfullmäktige tidigare fastställt. Kommunstyrelsens förslag innehåller också en skattehöjning, detta för att vi ser det som svårt att verkställa åtgärder för det totala beloppet som saknas. Fortsättningsvis innehåller kommunstyrelsens förslag också en sänkning av bland annat förskolornas budget, detta med anledning av att det där är möjligt att minska antalet enheter – en av de åtgärder som har faktisk effekt.

Vår ambition och tro är att Vilhelmina kommun idag - och över tid - ska bedriva våra kommunala verksamheter med god kvalitet och framtidstro, men för att klara av detta på sikt behöver vi göra åtgärder idag. Med anledning av vår demografi och vårt vikande skatteunderlag behöver vi besluta om en budget och åtgärder som är ekonomiskt försvarbara och hållbara över tid. Vilhelmina kommun har en hel del att anpassa sig till när det gäller utflytt och lågt barnafödande, men vi får heller inte glömma allt det positiva – exempelvis den utveckling som sker inom näringslivet, vårt aktiva föreningsliv och det stora antal som faktiskt flyttar till och bosätter sig i kommunen, och därtill allt och alla som bidrar med så mycket bra till kommunen oavsett form.

Avslutningsvis så befinner vi oss i en prövande tid, och tittar vi på kommunsverige i stort så är detta inget unikt för Vilhelmina. Regioner, kommuner och hushåll har alla svårt att få ekonomin att gå ihop. Vår ambition står dock fast, vi ska fortsätta ha medborgaren i fokus, vi ska leverera kvalitativ välfärd och vi ska skapa en långsiktigt hållbar framtidstro för kommunen.

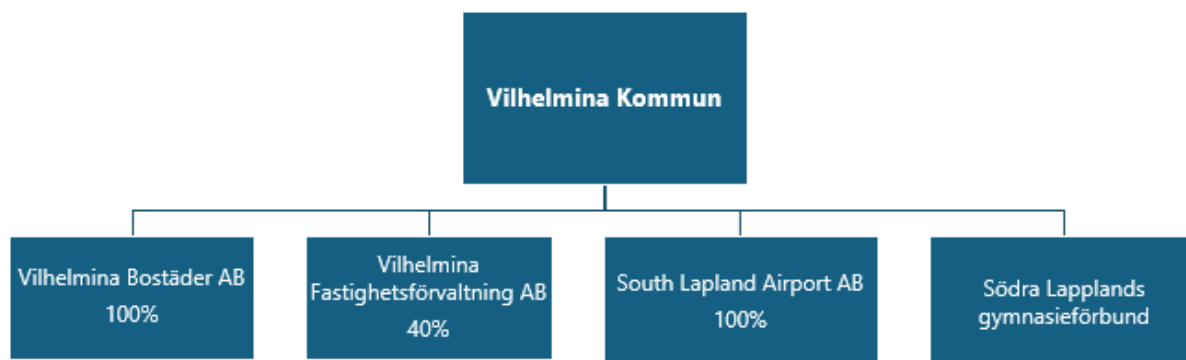
Andreas Eliasson (S), kommunstyrelsens ordförande och kommunalråd

2. Förvaltning

2.1 Översikt över verksamhetens utveckling

	Kommunala koncernen				
	2023	2022	2021	2020	2019
Verksamhetens intäkter (kr/inv)	44 631	39 525	39 837	37 908	39 570
Verksamhetens kostnader (kr/inv)	-135 122	-122 346	-117 360	-115 927	-119 848
Skatteintäkter & Statsbidrag (kr/inv)	92 533	87 748	84 018	80 883	78 805
Årets resultat (tkr)	-9 704	-29 079	21 191	-6 267	-28 225
Soliditet 1) (%)	37,76 %	41,63 %	35,42 %	37,70 %	43,90 %
Soliditet inklusive totala pensionsförpliktelser (%)	20,72 %	23,79 %	19,79 %	19,60 %	22,70 %
Långfristig låneskuld (kr/inv)	65 287	60 222	63 531	59 893	46 983
Antal anställda	759	784	802	797	839
	Kommunen				
	2023	2022	2021	2020	2019
Folkmängd 31/12	6 263	6 393	6 485	6 539	6 668
Kommunal skattesats (kr)	23,40	23,40	23,40	23,40	23,45
Verksamhetens intäkter (kr/inv)	27 301	29 732	29 241	29 285	29 351
Verksamhetens kostnader (kr/inv)	-119 247	-113 943	-108 687	-109 124	-111 152
Skatteintäkter & Statsbidrag (kr/inv)	92 533	87 748	84 018	80 883	79 065
Årets resultat (tkr)	-6 932	-1 570	21 368	-6 387	-27 377
Soliditet (%)	48,57 %	53,20 %	42,60 %	46,35 %	56,72 %
Soliditet inklusive totala pensionsförpliktelser (%)	23,93 %	27,72 %	21,42 %	21,40 %	26,20 %
Nettoinvesteringar (kr/inv)	4 431	6 161	4 631	1 899	4 561
Självfinansieringsgrad (%)	22 %	36,6 %	122 %	23,5 %	-42,7 %
Långfristig låneskuld (kr/inv)	34 582	32 711	33 847	28 127	15 721
Antal anställda	711	751	770	767	808

2.2 Den kommunala koncernen



Bolag	Verksamhet
Vilhelmina Bostäder AB	Bolaget ska ha till föremål för sin verksamhet att inom Vilhelmina kommun förvärva, äga, förvalta fastigheter eller tomträtter och bygga bostäder, affärslägenheter, lokaler för småindustri och hantverk och kollektiva anordningar samt bedriva härmed förenlig verksamhet.
Vilhelmina Fastighetsförvaltning AB	Bolaget har till föremål för sin verksamhet att inom Vilhelmina kommun förvalta Vilhelmina kommuns och Vilhelmina Bostäder AB:s fastigheter. Bolagets verksamhet ska därutöver vara att bedriva parkeringsövervakning och förvaltning av parkeringsanläggningar på kommunens tomtmark. Bolaget är skyldigt att utföra de uppdrag som bolaget tilldelas av sina ägare. Verksamheten ska bedrivas åt ägarna i ägarnas syfte. Bolaget ska i sin verksamhet agera med iakttagande av samma begränsningar som skulle ha gällt om verksamheten istället utförts i kommunal regi. Detta innebär att bolaget ska säkerställa att det agerar inom det fastställda kommunala ändamålet och de kommunala befogenheter som utgör ramen för verksamheten.
South Lapland Airport AB	Företagets verksamhet omfattar att äga, förvalta, driva och utveckla flygplatsen i Vilhelmina kommun. I bolagets verksamhet ingår även stödjande åtgärder såsom biljettering och synkronisering av närliggande tjänster och bedriva verksamhet som är stödjande för Vilhelmina kommun, såväl som för turism, kommunens invånare samt näringsliv.
Södra Lapplands Gymnasieförbund	Tillsammans med Storumans Kommun bildades ett kommunförbund som har för syfte att bedriva gemensam gymnasieverksamhet.

2.3 Viktiga förhållanden för resultat och ekonomisk ställning

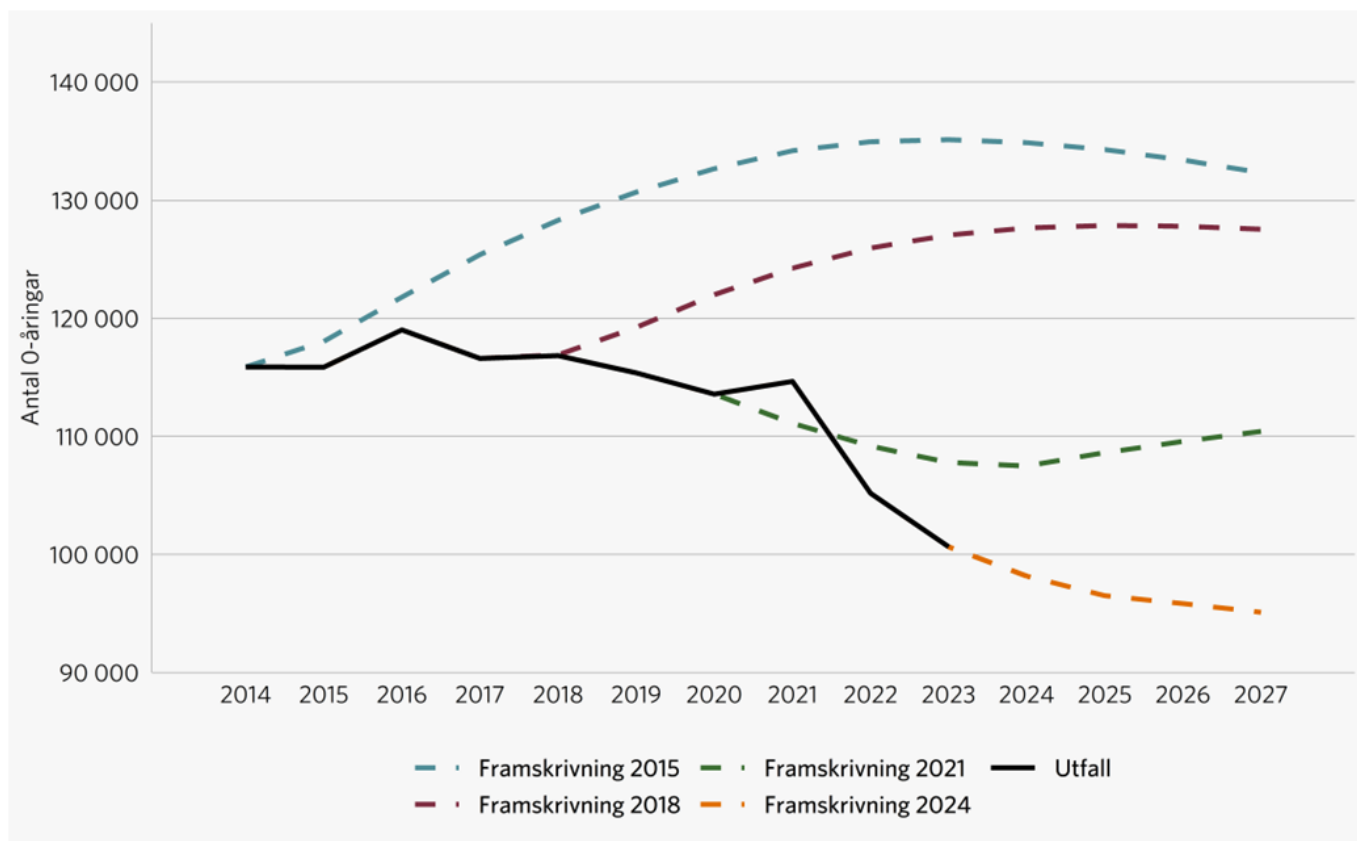
Budgetförutsättningar

Sveriges Kommuner och Regioner (SKR) skriver i sin ekonomirapport maj 2024 att kommunerna kommer att redovisa ett svagt positivt resultat för år 2024. Kommunernas resultat blev 25 miljarder 2023, vilket var starkare än förväntat. Det stärktes bland annat av stor återhållsamhet och hög ökning av skatteunderlaget, då sysselsättningen hölls uppe av att arbetsgivarna i det längsta behöll sin arbetskraft. 2024 kommer skatteunderlaget att öka betydligt långsammare än normalt samtidigt som kommunerna påverkas av kostnadsökningar inom främst pension. Därför är det fortsatt viktigt att genomföra åtgärder för att få ner kostnaderna.

Under 2024 dämpas inflationen och kommer att stabiliseras nära inflationsmålet. Riksbanken har under maj sänkt styrräntan, och marknaden spår att det kommer genomföras minst två sänkningar till under 2024. Trots räntesänkningen behålls de högre prisnivåerna och det tar tid innan dessa åtgärder ger full effekt, den globala tillväxten tar därför fart först 2025.

Det reala skatteunderlaget har minskat under 2023 och förväntas minska under 2024. Detta beror på en kombination av hög inflation och svag tillväxt i det nominella skatteunderlaget 2024. Dessa prisökningar kan huvudsakligen tillskrivas ökade kostnader för avtalspension. Det kommer inte vara förrän 2025 som det reala skatteunderlaget överstiger nivån från 2022. Trots att det reala skatteunderlaget förväntas stärkas ytterligare 2026 och 2027 kommer köpkraften 2027 att vara betydligt lägre än den nivå som skulle ha uppnåtts om den historiska trenden hade fortsatt.

Demografin kommer att vara utmanande för kommunerna framöver. Omflyttning av resurser kommer att krävas inom verksamheterna, framförallt är det i de yngre åldersgrupperna som befolkningen minskar i prognoserna framåt. Tabellen nedan visar SCBs framskrivning av de yngsta åldersgrupperna, som de har fått revidera några gånger. 2023 landar utfallet betydligt lägre än vad som tidigare har förväntats. Antal barn i förskoleålder, 1 - 5 år, är 100 000 färre 2023 än den framskrivning som gjordes 2015. Även fruktsamhetstalet, ett mått på det genomsnittliga antalet barn som en kvinna föder under sin livstid, sjunker. Enligt den senaste statistiken från SCB är fruktsamhetstalet 1,47 barn per kvinna, vilket är den lägsta siffran på 50 år, och trenden är tydligt nedåtgående. För att befolkningen inte ska minska krävs det att varje kvinna i genomsnitt föder 2,1 barn.



Demografin är en utmaning, både nationellt, men även för Vilhelmina Kommun. Vi har en åldrande befolkning, med en ökande andel 80+ och en minskad andel barn och unga. Detta gör att vi framöver kommer att behöva omfördela resurser från barn och unga till vård och omsorg för äldre, till följd av den förändrade demografin.

För att möta framtida utmaningar krävs att produktiviteten ökar utan att kvaliteten därmed försämras. Det ansträngda ekonomiska läget har inneburit att många kommuner arbetar med olika typer av effektiviseringsåtgärder, från generella besparingskrav till riktade åtgärder. Den vanligaste åtgärden är en generell neddragning av budgetramarna, men ett stort antal kommuner arbetar också med effektiviseringar av administration genom bland annat digitalisering, sammanslagning av funktioner, samlokalisering och nya arbetssätt som minskar lokalbehovet.

Vi ser också en ökad samverkan mellan kommuner, exempelvis genom samverkan av vissa funktioner som IT, bygg och miljö, räddningstjänst med mera. Ett annat område är gemensamma upphandlingar, där man ser att ökade volymer kan innebära bättre villkor. Somliga kommuner ser också över sin bemanning, exempelvis genom heltidsprogram, anställningsstopp eller särskild prövning av nyanställningar.

Väsentliga risker och osäkerhetsfaktorer

Identifierad risk	Beskrivning	Organisatorisk enhet	Hantering av risk
Omvärldsrisk			
Befolkning	Om befolkningen fortsätter att minska kommer våra skatteintäkter och generella statsbidrag att minska	Kommunkoncern	<ul style="list-style-type: none"> - Översyn av den kommunala servicen - Översyn av lokalbehov <ul style="list-style-type: none"> - Översyn av bostadsbestånd - Samordning inom den kommunala koncernen <ul style="list-style-type: none"> - Samverkan med närliggande kommuner - Samverkan med kommuner inom Region 10
Verksamhetsrisk			
Personal	Kompetensbrist, leder till sämre kvalitet och ökad belastning på befintlig personal	<ul style="list-style-type: none"> -Allmänna utskottet -Miljö- & Byggnadsnämnden -Socialutskottet -Utbildnings- och arbetsmarknadsutskottet 	<ul style="list-style-type: none"> - Heltidsorganisation - Attraktiv arbetsgivare <ul style="list-style-type: none"> - Samverkan med kommuner inom Region 10 - Samverkan med övriga aktörer inom kommun ex Region Västerbotten
Finansiell risk			
Ränterisk	Hög skuldsättning innebär betydande kostnadsökningar ifall ränteläget förändras och blir högre	Kommunkoncernen	<ul style="list-style-type: none"> - Avsätta medel till amortering - Finanspolicy - Investeringspolicy

Skattesats

Kommunens främsta inkomstkälla är kommunalskatten. En tredjedel av kommunens intäkter är kommunens andel av det nationella utjämningsystemet som har till syfte att erbjuda kommuninnevånarna lika möjligheter till service oavsett var de bor. Kommunen tar också ut avgifter inom exempelvis barn- och äldreomsorgen. Skattesatsen för invånare i kommunen är fördelad enligt följande:

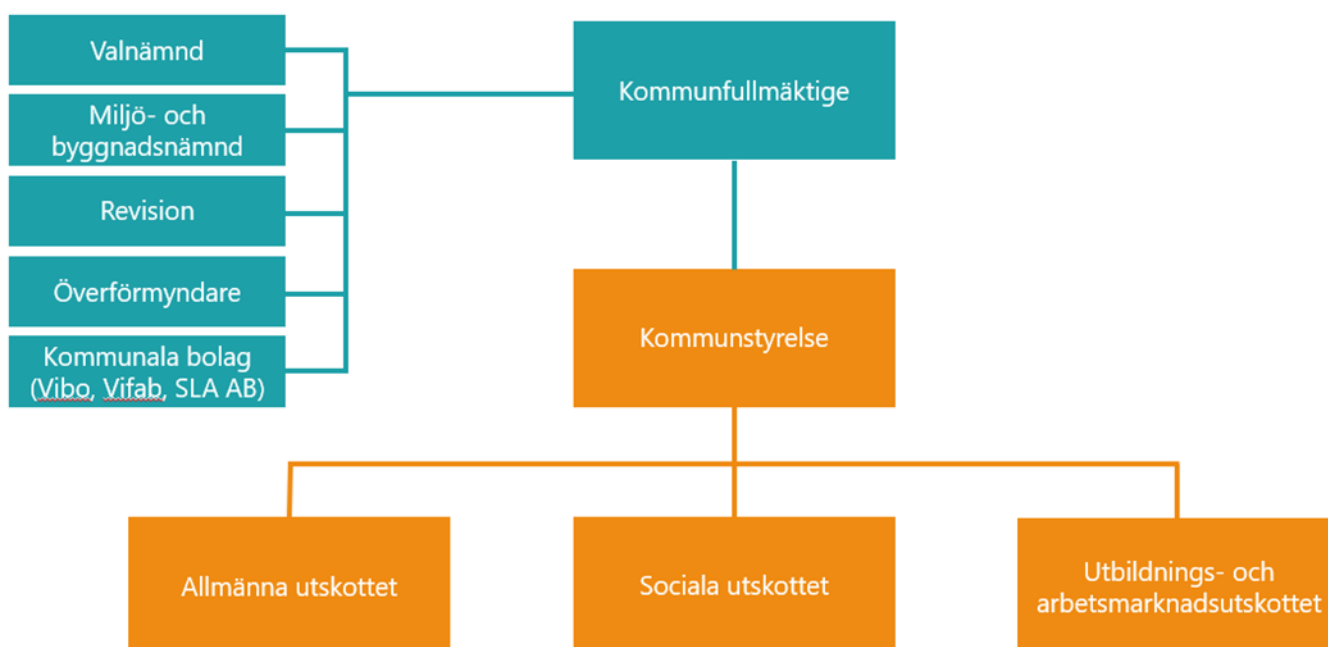
- Kommunalskatt 23,65 kronor/100 kronor
- Landstingsskatt 11,35 kronor/100 kronor
- Församlingsskatt 1,70 kronor/100 kronor (icke medlemmar betalar en begravningsavgift om 0,25 kronor/100 kronor)

2.4 Styrning och uppföljning av den kommunala verksamheten

Kommunerna ansvarar för en stor del av den samhällsservice som finns där vi bor. De viktigaste uppgifterna är förskola, skola, socialtjänst och äldreomsorg. Vilhelmina kommun styrs av politiker som valts direkt av våra kommunmedborgare. Deras uppgift är att representera folket i kommunen och ange inriktning för kommunens verksamheter och kommunens utveckling - vad som ska prioriteras och vad som ska genomföras.

Kommunfullmäktige är kommunens högsta beslutande organ. Kommunfullmäktige tar beslut om kommunens inriktning, verksamhet och ekonomi. De utser också kommunstyrelsen, som har till uppgift att leda och samordna allt arbete inom alla kommunens verksamheter. Kommunfullmäktige beslutar också vilka nämnder som ska finnas och väljer dess ledamöter. Från och med 2023 har Vilhelmina kommun övergått till en ny organisation med kommunstyrelse, miljö- & byggnadsnämnd samt utskott.

Organisationskarta



Kommunpolitikerna är uppdragsgivare

Det är de folkvalda politikerna i Vilhelminas kommunfullmäktige, kommunstyrelse med utskott och nämnder som är ytterst ansvariga för hela den kommunala verksamheten. De förtroendevalda bestämmer i frågor som rör ekonomi och kvalitet och de beslutar om reglementen, förordningar och policybeslut. De styr kommunen genom att ge uppdrag, sätta upp mål och tilldela resurser till de olika verksamheterna ur kommunens totala budget.

Kommunanställda är verkställande

Det är de anställda: tjänstepersoner, medarbetare och chefer som i praktiken sköter genomförandet av kommunens verksamhet. De ansvarar för att politiska beslut följs och genomförs i det dagliga arbetet. De hanterar frågor om ekonomi, kvalitet, planering och arbetsledning. De anställda ansvarar också för att ta

fram underlag för politiska beslut, att följa upp verksamheterna och att redovisa detta tillbaka till uppdragsgivarna - politikerna. För att avlasta nämnderna och kommunstyrelsen i rutinärenden och detaljbeslut, delegerar politikerna i vissa fall beslutanderätt ner till enskilda tjänstemän. Formerna för detta redovisas i respektive nämnd eller utskott, samt kommunstyrelsens delegationsordning.

Lagar och regler

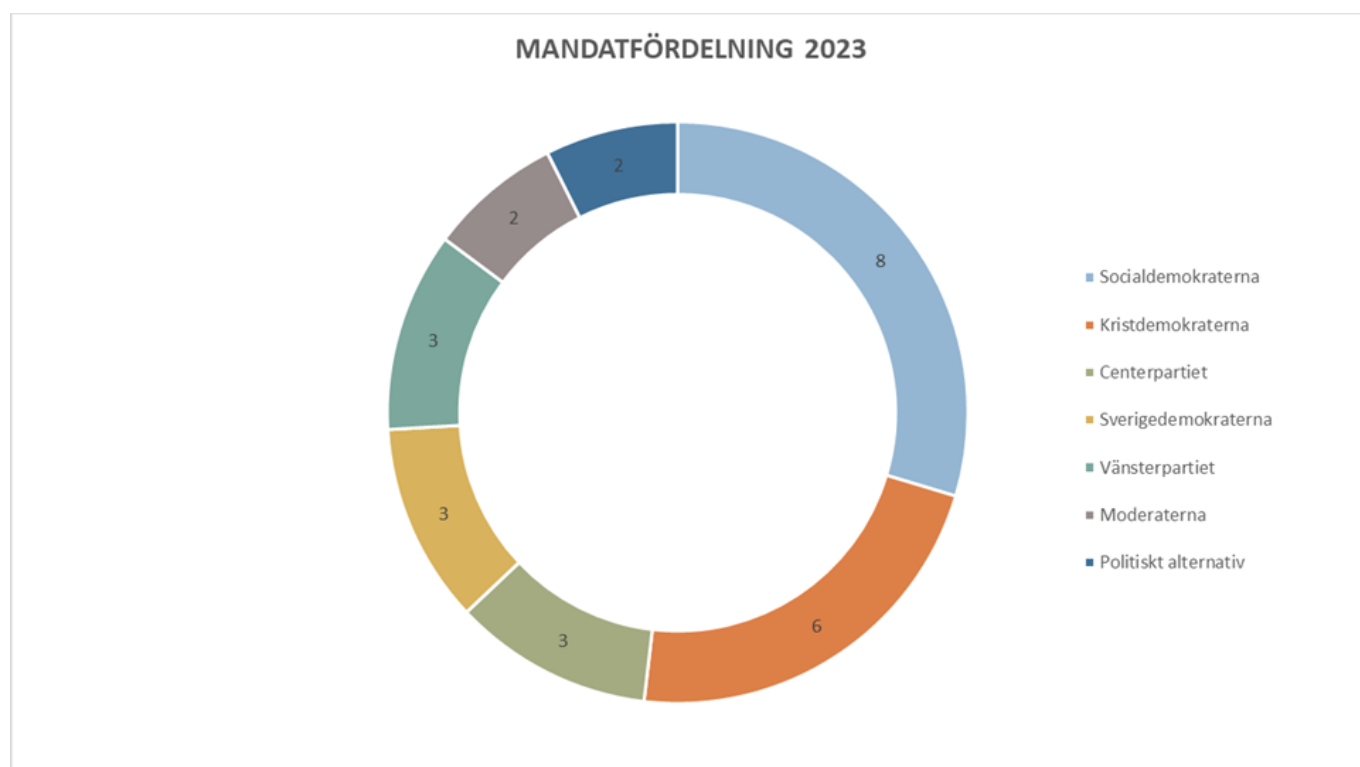
Flera lagar styr kommunens verksamheter. Kommunallagen och regeringsformen reglerar kommunens organisation, ansvarsområden och skyldigheter. Därutöver finns flera andra lagstiftningar som styr kommunens verksamheter, till exempel socialtjänstlagen, skollagen, plan- och bygglagen och miljöbalken.

Kontroll, tillsyn och revision

Kommunens verksamhet granskas bland annat av tillsynsmyndigheter. Dessutom har alla kommuner en egen revision. Revisorerna har till uppgift att granska kommunens verksamhet varje år utifrån såväl effektivitet som ekonomi.

Mandatfördelning

Sedan valet 2022 ser mandatfördelningen i kommunfullmäktige ut som följande:



2.4.1 Styrmodell i Vilhelmina kommun

Kommunfullmäktiges perspektiv är:

Tillgänglighet

Riktlinjer för perspektivet tillgänglighet är:

Gott värdskap, hög tillgänglighet och professionalism är värden som ska genomsyra all vår verksamhet. Transparens/insyn, öppenhet, delaktighet, för alla, snabbt och enkelt, tillgång till utbildning, snabb etablering av nyanlända och minska utanförskap.

Trygghet

Riktlinjer för perspektivet trygghet är:

Välfärd, socialt skyddsnet, myndighetsutövning, fysisk miljö, säkerhet och krisberedskap.

Effektivitet

Riktlinje för perspektivet effektivitet är:

Utifrån invånare/kunderna, forskning, beprövad vetenskap och kunskapsbaserade perspektiv utveckla kvaliteten på /välfärds)tjänsterna och digitalisera det som går att digitalisera.

Samhällsutveckling

Riktlinje för perspektivet samhällsutveckling är:

Bibehålla och utveckla ett ekologiskt, ekonomiskt och socialt hållbart samhälle.

2.4.2 Budgetmodell

Resursfördelningsmodellen

Inför budgetår 2021 sjösattes en ny budgetmodell för framtagande av budgetramar per nämnd och utskott. Budgetmodellen är framtagen av Sveriges kommuner och Regioner (SKR) och 2025 blir alltså det femte året som Vilhelmina använder sig av denna budgetmodell.

I budgetmodellen sätts investeringsnivå för mandatperioden först. Investeringsnivån bestämmer vilket resultat som kommunen behöver ha för att kunna självfinansiera investeringarna i den grad som det finansiella målet bestämmer. Det andra finansiella målet som gäller för perioden är att resultatet minst ska vara en procent av skatter och bidrag. Dessa finansiella mål är grundförutsättningarna för resultatnivåer och investeringsnivåer.

Kommunen får information om hur mycket skatter och bidrag som prognostiseras per budgetår. Vad som blir det verkliga utfallet baseras på befolkningssiffran den 1:e november. I denna fil kan befolkningsprognos läggas och den prognos som är lagd för budgetåret 2025 och planperioden är 6 150 invånare. Ersättningsnivåerna beror inte endast på hur många invånare det är utan i vilken ålder dessa invånare är. De ålderskategorier som är i behov av den kommunala servicen ger mer ersättning än åldrar som inte har lika stort behov. Exempelvis ger antalet personer över 80 den högsta ersättningsnivån och barn som är 1–5 år ger en annan ersättningsnivå.

Utifrån denna logik beräknas en teknisk ram till nämnder och utskott som har "prislappsverksamheter". Prislappar bygger på en omräkning av standardkostnaden och beskriver vad det borde kosta före eventuella politiska prioriteringar. Verksamheterna som har prislappar är äldreomsorg, förskola, förskoleklass, fritids, grundskola, gymnasieskola, IFO och LSS. Detta motsvarar cirka 79 % av den totala

budgeten. Den tekniska ramen innefattar inte politiska prioriteringar utan den beräknas utifrån vad en medelkvalitet inom exempelvis grundskola bör kosta och är den lägsta nivån som verksamheten kan bedrivas för. Skapar Vilhelmina kommun bättre förutsättningar att bedriva en effektiv verksamhet ska det verkliga behovet av ersättning ses över.

För budgetår 2025 har alla verksamheter som inte har prislappar fått samma budgetram som 2023 och de har fått uppräknig av pris och lön samt att de påverkas av en förväntad befolkningsminskning.

Efter att de tekniska ramarna är klara kunde prioriteringar ske. Prioriteringsutrymmet blir då mellanskillnaden mellan det resultat som kommunen behöver ha och de tekniska ramarna. Prioriteringarna är endast ett år i taget. Är det en flerårig satsning måste prioriteringen ske för varje år i planperioden.

Investeringar

Kommunfullmäktige beslutar investeringsram samt godkänner framtagna investeringsprojekt för den kommande femårsperioden. Medel anslagna för investeringar får inte användas till driftkostnader.

- Nyttjandeperioden överstiger tre år
- Anskaffningsvärdet överstiger ett halvt prisbasbelopp
- Används för stadigvarande bruk

Beloppet som krävs för att det ska klassas som en investering är ett halvt prisbasbelopp. Understiger köpet detta belopp kommer den vid bokslutet att belasta driften inom nämnden. Från och med 2018 görs komponentavskrivning på investeringar vilket innebär att investeringen delas upp i olika delar beroende på komponenternas olika livslängd.

Taxor

Nämndens och utskottens taxor och avgifter ses över i samband med budgetarbetet. Taxor och avgifter beslutas av kommunfullmäktige. Specifikation över förändringar i taxor och avgifter ges i bilagor till Årsplanen.

2.5 God ekonomisk hushållning och ekonomisk ställning

Finansiella mål

	Mål	Budget 2025	Plan 2026	Plan 2027	Plan 2028
Investeringar	Självfinansiera de	Självfinansiera de	Självfinansiera de	Självfinansiera de	Självfinansiera de
Soliditet	Ska öka	25,37 %	27,04 %	27,68 %	29,27 %
Amorteringar	5 Mkr	5 Mkr	5 Mkr	5 Mkr	5 Mkr
Resultat i % av skatter och bidrag	1 %	1,1 %	7,4 %	6,6 %	6,1 %

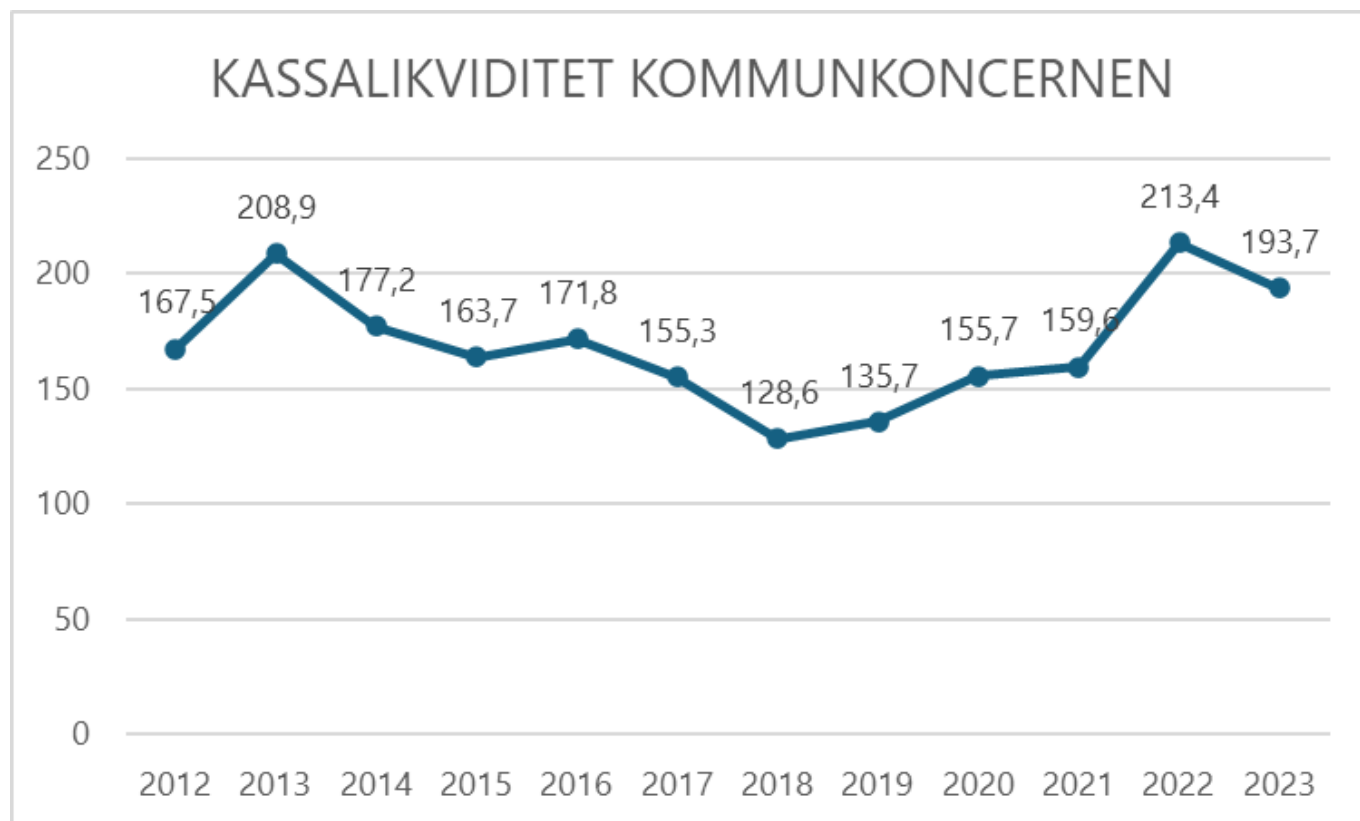
Prioriteringar

Politiska prioriteringar	Budget 2025	Plan 2026	Plan 2027	Plan 2028
Allmänna utskottet				
Beredning av besparing	-1 000			
Nytt ekonomisystem	738			
Kostenheten	-500			
Kommunikationsenheten	-200			
Turistbyrån	-300			
Folkhälsoverksamhet	-650			
<i>Summa allmänna utskottet</i>	<i>-1 912</i>			
Miljö- och byggnadsnämnden				
Tidigare permanent prioritering	600	600	600	600
<i>Summa miljö- och byggnadsnämnden</i>	<i>600</i>	<i>600</i>	<i>600</i>	<i>600</i>
Socialutskottet				
Hemtjänst tätort	13 900			
Körkortsbidrag till elever Vård- och omsorgsprogrammet	200			
Sommartaxa	3 350			
Familjehemsvård barn och unga	9 500			
HVB barn och unga	5 000			
Öppna insatser barn och unga	800			
Familjerätt och familjerådgivning	500			
<i>Summa socialutskottet</i>	<i>33 250</i>			
Utbildnings- och arbetsmarknadsutskottet				
Små grundskoleenheter Saxnäs/Dikanäs	8 670			
Små förskoleenheter Saxnäs/Dikanäs	1 350			
Förskolans ordinarie verksamhet	6 000			
Volgsjö skola ordinarie verksamhet	9 520			
Förskola: barn i behov av stöd	1 500			
Hembergsskolan: ordinarie verksamhet	2 670			
Hembergsskolan: trygghetsteam	900			
Lärcentrum	2 899			
Södra Lapplands gymnasieförbund	11 607			
<i>Summa utbildnings- och arbetsmarknadsutskottet</i>	<i>45 116</i>			
Totalt prioriteringar	77 054	600	600	600

Ramförändringar

	Budget 2024	Teknisk ram 2025	Prioriterin gar 2025	Budget 2025	Plan 2026	Plan 2027	Plan 2028
Kommunfullmäkti ge	1 286	1 284	0	1 284	1 301	1 329	1 361
Revision	700	768	0	768	778	795	814
Överförmyndare	1 247	1 245	0	1 245	1 261	1 288	1 319
Valnämnd	188	28	0	28	28	29	29
Allmänna utskottet	89 665	95 783	-1 912	93 871	96 722	97 663	98 916
Miljö- och byggnadsnämnde n	3 881	3 233	600	3 833	3 880	3 928	3 987
Utbildnings och arbetsmarknadsut skottet	168 040	130 410	33 509	163 919	145 986	147 728	133 832
Södra Lapplands Gymnasieförbund	51 591	40 229	11 607	51 836	40 485	38 999	37 611
Socialutskottet	266 024	229 963	33 250	263 213	237 763	243 672	249 101
	582 622	502 943	77 054	579 997	528 204	535 431	526 970

Likviditet



Nyckeltalet Kassalikviditet beskriver koncernens betalningsförmåga på kort sikt. Med en kassalikviditet som ligger på värdet 100 klarar ett företag precis sina kortfristiga ekonomiska åtaganden.

Kommunkoncernen har 2023 en kassalikviditet på 193,7, detta innebär att kommunkoncernen har en stark kortfristig betalningsförmåga. Kommunkoncernen har nästan dubbelt så mycket omsättningstillgångar som behövs för att täcka sina finansiella åtaganden på kort sikt.

Borgensåtagande

Vilhelmina Kommun har ingått en solidarisk borgen såsom för egen skuld för Kommuninvest i Sverige AB:s samtliga nuvarande och framtida förpliktelser. Samtliga kommuner och regioner som per 2022-12-31 var medlemmar i Kommuninvest ekonomiska förening har ingått likalydande borgensförbindelser. Mellan samtliga medlemmar i Kommuninvest ekonomiska förening har ingåtts ett regressavtal som reglerar fördelningen av ansvaret mellan medlemskommunerna vid ett eventuellt i anspråkstagande av ovan nämnd borgensförbindelse. Enligt regressavtalet ska ansvaret fördelas dels i förhållande till storleken på de medel som respektive medlemskommun lånat av Kommuninvest i Sverige AB, dels i förhållande till storleken på medlemskommunernas respektive insatskapital i Kommuninvest ekonomiska förening. Vilhelmina kommuns totala insatskapital i Kommuninvests ekonomiska förening uppgick 2023-12-31 till 8 166 tkr.

Vilhelmina kommun har också borgensåtaganden gentemot sina koncernbolag, per 2023-12-31 uppgick dessa till 188 400 tkr för Vilhelmina Bostäder AB samt 28 480 tkr för South Lapland Airport AB.

Pensionsförpliktelser

Pensionsförpliktelse	Budget 2024	Budget 2025	Plan 2026	Plan 2027	Plan 2028
Total pensionsförpliktelse enligt balansräkning	186 798	181 680	173 944	166 316	158 858
- Avsättning inkl. särskild löneskatt	12 215	12 015	11 694	11 400	11 129
- Ansvarsförbindelse inkl. särskild löneskatt	174 583	169 665	162 250	154 916	147 729
Pensionsförpliktelse som tryggats i pensionsförsäkring	52 624	53 124	53 624	54 126	54 524
Pensionsförpliktelse som tryggats i pensionsstiftelse	0	0	0	0	0
Summa pensionsförpliktelse	239 422	234 804	227 568	220 442	213 382

Finansnetto

Budgeten för finansiella kostnader uppgår till drygt 6 mkr. Den aktuella låneskulden för kommunkoncernen är 408 369 tkr varav 76,10 % förfaller till betalning inom ett år.

Kommunkoncern

Enligt den kommunala redovisningslagen ska delårsbokslut och bokslut innefatta en sammanställd redovisning som omfattar kommunal verksamhet som bedrivs genom annan juridisk person. Den sammanställda redovisningen omfattar kommunen samt de företag som kommunen har ett bestämmande eller väsentligt inflytande över. Med denna definition betraktas Vilhelmina Bostäder AB, Vilhelmina Fastighetsförvaltning AB, South Lapland Airport AB samt Kommunförbundet Södra Lapplands gymnasieförbund som redovisningsenheter i den sammanställda redovisningen för Vilhelmina kommunkoncern. En sammanställd redovisning kommer att presenteras i delårsbokslutet per sista augusti 2024 samt i årsbokslutet 2024.

2.6 Balanskrav

Avstämning mot balanskravet (tkr)

	Budget 2025	Plan 2026	Plan 2027	Plan 2028
Resultatmål i % av skatter och statsbidrag	1,0	10,8	10,8	13,5
Skatteintäkter	343 751	357 867	372 284	386 173
Generella Statsbidrag	246 197	239 881	233 701	228 608
Årets resultat	5 951	64 917	65 627	83 106
Tidigare avsatt till RUR	10 637	10 637	10 637	10 637
Årets avsättning till RUR	0	0	0	0
lanspråktagande av RUR	0	0	0	0
Balanskravsresultat	5 951	64 917	65 627	83 106
Summa RUR	10 637	10 637	10 637	10 637

2.7 Väsentliga personalförhållanden

Personal

Att vara en attraktiv arbetsgivare med en god personalpolitik är viktigt för framtiden. Särskilt med tanke på att cirka en femtedel av kommunens medarbetare når pensionsåldern inom de närmaste fem åren. Med en allt starkare konkurrens om kompetensen är det viktigt för kommunen att både kunna behålla och rekrytera medarbetare i framtiden.

Arbetet med att kompetensförsörja Vilhelmina kommun är en av kommunens och dess verksamheters största utmaningar. Att vara en attraktiv arbetsgivare är otroligt viktigt för att lyckas med denna utmaning! Vi vet att en god arbetsmiljö är en viktig parameter för att medarbetare ska vilja stanna kvar samt för att möjliggöra nyanställningar. För att lyckas med detta är det av stor vikt att stödfunktionernas arbete som går ut på att vi vill stödja våra chefer och se över hur vi kan utveckla vår enhet på bästa sätt för att nå vår målsättning att verka för personal på plats som trivs och fungerar väl.

En viktig åtgärd för att möta välfärdens rekryteringsbehov blir att ta tillvara både befintlig kompetens och de som nyanställs på ett bättre sätt genom att gå från en deltidsorganisation till en heltidsorganisation. Vilket är ett led i SKR och Kommunals huvudöverenskommelse, att andelen heltidsanställda ska öka. Det är ett arbete som vi har påbörjat med Kommunal och det kommer att pågå under flera år. Att erbjuda heltidsanställningar är mer attraktivt samt ökar det ekonomiska oberoendet för medarbetaren då det gör att fler klarar sin egen försörjning genom ökad inkomst men även högre avsättning till pension och socialförsäkringar.

Vilhelmina kommun erbjuder dessutom sina anställda möjlighet att under en timme per vecka utöva någon form av friskvårds aktivitet på betald arbetstid.

2.8 Förväntad utveckling

Demografi

Vilhelmina kommun minskar sin befolkning för varje år som går. Baserat på historiken och nya prognoser så tas denna minskning hänsyn till i budgeten. Beräkningen framåt är att kommunen minskar antalet invånare med drygt 80 personer årligen. Befolkningsminskningen är dessutom störst inom den arbetsföra befolkningen vilket leder till att försörjningskvoten ökar, det vill säga att färre personer ska försörja fler i framtiden. Försörjningskvoten för Vilhelmina Kommun är 0,96 jämfört med snittet av alla kommuner i Sverige som är 0,80.

Befolkningsminskningen motsvarar cirka 6,2 mkr per år i minskade skatteintäkter och statsbidrag, befolkningsminskningen medför svårigheter att upprätthålla såväl kommunal som övrig service och handel inom kommunen. För att behålla nuvarande befolkning och få ett positivt flyttnetto måste åtgärder för att öka antalet arbetstillfällen och erbjuda goda villkor för befintliga företag och nyetableringar prioriteras.

Infrastruktur

Under 2018 så antog Kommunfullmäktige ett styrdokument Grön Översiktsplan som ska vara en ledstjärna för kommunens utveckling inom flera olika områden med sikte på år 2030.

Översiktsplanen innehåller utvecklingsstrategier för bland annat infrastruktur och kommunikation. Dessa utvecklingsstrategier ger kommunen vägledning i arbetet kring gång- och cykelvägar, kollektivtrafik, vägar, flyg, terrängkörning och ledssystem, tele- och datakommunikation samt kraftledningar.

I infrastruktur ingår även digitalisering som blivit ett alltmer återkommande ämne på senare år. Kommunen står inför stora framtida utmaningar och har tagit steg måste ta ytterligare några steg för att hänga med utvecklingen inom det digitala området.

Näringsliv & arbetsmarknad

E-handeln är en stark konkurrent mot våra lokala företag men en väl utbyggd infrastruktur för IT gör att de lokala företagen kan följa med i utvecklingen och dra nytta av IT infrastrukturen för att om möjligt anpassa sig mot utvecklingen i omvärlden.

Turismen och särskilt naturturism, som bygger på de rika möjligheterna till friluftsliv i Vilhelmina med bl.a. jakt, fiske och äventyr, ökar i hela landet och är också mycket viktig för Vilhelmina kommun, särskilt i kärnområdena. En viktig del i detta är det ökande intresset för närproducerad och då gärna ekologisk mat. I Vilhelmina finns ett flertal duktiga företagare inom lokal matproduktion och förutsättningarna är goda när det gäller att utvecklas som matdestination med bra tillgång på råvaror av hög kvalitet och en fantastisk miljö för upplevelser kopplade till lokal mat. Snön, det kalla klimatet och glesheten erbjuder också utvecklingsmöjligheter för besöksnäringen.

Ekonomi

Den ekonomiska utvecklingen i kommunen är ogynnsam och i det stora hela beror det på att befolkningen minskar för varje år och det medför en försämring av skatteintäkter och bidrag. Utöver detta tillkommer det ökande kostnader i de olika verksamheter som kommunen bedriver. Många av kostnaderna är en följd av krav från lagstiftaren som kommunen oftast inte kan påverka eller beräkna. Tyvärr är verksamheterna tvungna att anpassas i takt med befolkningsminskningen och i relation till kommunens kassa.

Effektiviseringar och besparingar måste genomföras löpande för att ha en ekonomi i balans, men samtidigt bör vi satsa inom de områden som gör att vi kan vända den negativa befolkningsutvecklingen.

Investeringsbehovet är stort både när det gäller nyinvesteringar men även att de kommunala anläggningarna måste kontinuerligt underhållas för att klara myndigheters krav. Volymen på investeringar har varit hög under flertalet år och volymen ser inte ut att minska de närmaste åren, vilket medför stora påfrestningar på den kommunala ekonomin.

2.9 Kommunstyrelsens förslag

Kommunstyrelsen föreslår kommunfullmäktige besluta

att skattesatsen 2025 förändras med +0,25 kr och blir 23,65 per hundra kronor.

att anta förändringar av samt tillkommande taxor och avgifter för år 2025.

att anta Årsplan med budget 2025 samt plan för år 2026–2028.

att anta föreslagen investeringsram för år 2025 och föreslagna projekt.

att delegera till kommunstyrelsen att prioritera inom de godkända investeringsprojekten.

att delegera till kommunstyrelsen att göra eventuella ombudgeteringar av drift- och investeringsmedel från 2024 till år 2025.

att ge kommunstyrelsen rätt att under 2025 omsätta lån, d.v.s. låna upp motsvarande belopp på de lån som förfaller till betalning under år 2025.

att delegera till kommunstyrelsen att besluta om förändringar inom av kommunfullmäktige beslutade totala ramar.

att borgensavgiften ska om möjligt beräknas enligt SKR:s modell, om räntesats utan borgen inte går att fastställa ska borgensavgiften vara 0,5 % för Vilhelmina Bostäder AB samt för South Lapland Airport AB avseende år 2025.

att nivån för räknas som investering ska uppgå till ett halvt prisbasbelopp.

3. Kommunens räkenskaper

3.1 Driftbudget

	Budget 2024	Prognos 2024	Budget 2025	Plan 2026	Plan 2027	Plan 2028
Kommunfullmäktige	1 286	1 286	1 284	1 301	1 329	1 361
Revision	700	740	768	778	795	814
Överförmyndare	1 247	1 247	1 245	1 261	1 288	1 319
Valnämnd	188	188	28	28	29	29
Allmänna utskottet	89 665	89 845	93 871	96 722	97 663	98 916
Socialutskottet	264 774	264 666	263 213	237 763	243 672	249 101
Utbildnings- och arbetsmarknadsutskottet	168 040	165 456	163 919	145 986	147 728	133 832
Södra Lapplands Gymnasieförbund	50 801	58 211	51 836	40 485	38 999	37 611
Miljö- och byggnadsnämnd	3 881	3 443	3 833	3 880	3 928	3 987
<i>Totalt nämnder</i>	<i>580 582</i>	<i>585 082</i>	<i>579 997</i>	<i>528 204</i>	<i>535 431</i>	<i>526 970</i>
Justering för externredovisning						
Summa verksamhetens nettokostnader	580 582	585 082	579 997	528 204	535 431	526 970
Finansverksamhet	-587 933	-587 933	-585 948	-593 119	-601 057	-610 077
Totalt	-7 351	-2 851	-5 951	-64 915	-65 626	-83 107

3.2 Resultatbudget

	Budget 2024	Prognos 2024	Budget 2025	Plan 2026	Plan 2027	Plan 2028
Verksamhetens intäkter						
Verksamhetens kostnader						
Avskrivningar	16 757	16 757	18 612	17 000	17 500	18 000
Verksamhetens nettokostnader	-580 582	-585 082	-579 997	-528 204	-535 431	-526 970
Skatteintäkter	333 390	333 390	343 751	357 867	372 284	386 173
Generella statsbidrag och utjämning	257 569	257 569	246 197	239 881	233 701	228 608
Verksamhetens resultat	10 377	5 877	9 951	69 544	70 554	87 811
Finansnetto	-3 026	-3 026	-4 000	-4 000	-4 000	-4 000
Resultat efter finansiella poster	7 351	2 851	5 951	65 544	66 554	83 811
Extraordinära poster						
Årets resultat	7 351	2 851	5 951	65 544	66 554	83 811

3.3 Investeringsbudget

Förslaget till investeringsbudget för 2025 uppgår till 18 187 tkr.

Investeringsprojekt markerade med * avser den del av investering som ryms inom ramen för självfinansiering. Resterande del finansieras av taxor eller upplåning (för långsiktiga investeringar).

Investeringsgränsen är ett halvt prisbasbelopp.

	Budget 2024	Budget 2025	Plan 2026	Plan 2027	Plan 2028	Totalt
Allmänna utskottet						
Energibesparande åtgärder*	2 853	1 500	0	0	0	4 353
E-arkiv*	399	0	0	0	0	399
VA Satsfjällsvägen	-217	0	0	0	0	-217
Utbyte Rakelterminaler*	60	0	0	0	0	60
Liten Lastväxlare*	250	0	0	0	0	250
Tvättstuga och hygienutrymmen*	400	0	0	0	0	400
Byte larm Volgsjö & Ridhuset*	850	0	0	0	0	850
Byte/rep hiss*	400	550	0	0	0	950
Utrustning kök*	710	500	0	0	0	1 210
Andelar Folkets Hus*	367	367	367	367	0	1 468
VA-inväxling Kittelfjäll/Klimpfjäll	2 100	0	0	0	0	2 100

Slamhantering Klimpfjäll	500	0	0	0	0	500
Reinvesering rensfunktion ARV tätort	178	0	0	0	0	178
Skogen 1 ombyggnad*	300	0	0	0	0	300
Majbacken Kittelfjäll	215	0	0	0	0	215
Teknikhus*	1 000		0	0	0	1 000
Parkering Tingshuset*	500	0	0	0	0	500
Utrustning Räddningstjänst*	540	0	0	0	0	540
Ärendehanteringssystem*	250	0	0	0	0	250
Vattentäkt Nästansjö	1 000	0	0	0	0	1 000
Reducering läkemedelsrester	-1 689	0	0	0	0	-1 689
Sopbil/Slambil	759	0	0	0	0	759
Sopkärl	-3 382	0	0	0	0	-3 382
Mat-/restavfall	1 000	0	0	0	0	1 000
Slamhantering ARV	500	0	0	0	0	500
Reinvestering VA tätort	1 720	0	0	0	0	1 720
Dalasjö råvatten	-3 340	0	0	0	0	-3 340
C-anl Dikanäs	-141	0	0	0	0	-141
Vattentäkt Kittelfjäll	1 000	1 000	0	0	0	2 000
Matinsamling fastigheter	500	0	0	0	0	500
Klimpfjäll Solsidan	547	0	0	0	0	547
Underhåll Kyrkstan*	1 543	1 000	0	0	0	2 543
Reservkraft trygghetspunkt*	2 000	0	0	0	0	2 000
Kontorsinventarier*	250	751	0	0	0	1 001
Ärendesystem*	3 500	0	0	0	0	3 500
Underhåll av gator och vägar*	3 000	3 000	0	0	0	6 000
Utbyggnad detaljplaner	20 000	20 000	0	0	0	40 000
Nytt ekonomisystem*	0	896	0	0	0	896
Basbil*	0	400	0	0	0	400
Lastbil 2024	3 000	0	0	0	0	3 000
Sopbil RAW34W	??	0	0	0	0	0
Upprätta trygghetspunkt Sagagården/Saxnäs Skola*	0	2 000	0	0	0	2 000
Byte brandlarm ridhuset*	0	500	0	0	0	500
Tank utedass trappstegsforsen*	0	250	0	0	0	250

Insamling textil	0	500	0	0	0	500
ÅVC Dikanäs	0	1 500	0	0	0	1 500
ÅVC Saxnäs	0	1 500	0	0	0	1 500
Dalasjö ARV	0	300	0	0	0	300
Meselefors rening	0	300	0	0	0	300
Säkerhetsåtgärder RSA	0	500	0	0	0	500
<i>Summa Allmänna utskottet</i>	<i>43 422</i>	<i>37 314</i>	<i>367</i>	<i>367</i>	<i>0</i>	<i>81 470</i>
<i>Varav Taxekollektiv</i>	<i>24 250</i>	<i>25 600</i>	<i>36 300</i>	<i>15 700</i>	<i>0</i>	
Socialutskottet						
RE-investeringar SU*	1 570	1 999	0	0	0	3 569
<i>Summa socialutskottet</i>	<i>1 570</i>	<i>1 999</i>	<i>0</i>	<i>0</i>	<i>0</i>	<i>3 569</i>
Utbildnings- och arbetsmarknadsutskottet						
RE-investeringar UAU*	6 633	4 474	0	0	0	11 107
<i>Summa utbildnings- och arbetsmarknadsutskottet</i>	<i>6 633</i>	<i>4 474</i>	<i>0</i>	<i>0</i>	<i>0</i>	<i>11 107</i>
Miljö- och byggnadsnämnd						
	0	0	0	0	0	0
<i>Summa miljö- och byggnadsnämnd</i>	<i>0</i>	<i>0</i>	<i>0</i>	<i>0</i>	<i>0</i>	<i>0</i>
Total summa investeringar	51 625	43 787	367	367	0	96 146