

UNDERLAG FÖR
AVGRÄNSNINGSSAMRÅD MKB FÖR
FORTSATT TÄKTVERKSAMHET
ÖVRELANDET 1:1



Slutrapport

2024-02-05

Uppdrag: 328767 Undersökning och tillståndsansökan Moräntäkt
Titel på rapport: Underlag för avgränsningssamråd MKB för fortsatt
täktverksamhet Övrelandet 1:1
Status: Slutrapport
Datum: 2024-02-05

Medverkande

Beställare: Vojmsjövägens Samfällighetsförening
Kontaktperson: Patrik Ulander
Konsult: Tyréns Sverige AB
Handläggare: Malin Nordmar
Uppdragsansvarig: Emma Ramström
Kvalitetsgranskare: Ylva Nilsson

Revideringar

Revideringsdatum: Revideringsdatum.
Version: Version.
Initialer Initialer.

Sammanfattning

Vojmsjövägens Samfällighetsförening bedriver moräntäktverksamhet belägen ca 1,8 mil sydöst om Dikanäs och ca 2,8 mil nordväst om S. Tresund i Vilhelmina kommun. Samfällighetsföreningen planerar att söka tillstånd för fortsatt täktverksamhet med utökad brytning av morän på ytterligare 49 900 ton inom fastighet Vilhelmina Övrelandet 1:1, Vilhelmina kommun. Föreningen har i medeltal ett ungefärligt behov av 2500 ton ballastmaterial per år till sina vägar. Föreningen planerar att yrka på en tillståndstid om 20 år. Täkten planeras att utökas mot nordväst. Tidigare verksamhetsområde planeras utökas med en hektar varav brytningsområdet utökas med omkring 0,8 hektar, enligt preliminär fältkartering och täktplanering.

Det planerade brytningsområdets preliminära storlek (för 49 900 ton) är cirka 1,7 hektar och verksamhetsområdets storlek cirka 3,5 hektar att jämföra med den nuvarande täktens storlek på 0,9 respektive 2,6 hektar.

Efter inledande undersökningssamråd beslutade Länsstyrelsen Västerbotten att verksamheten kan antas medföra betydande miljöpåverkan. Därför genomförs nu ett avgränsningssamråd för att få synpunkter på omfattning och avgränsning av den miljökonsekvensbeskrivning som ska ingå i ansökan om tillstånd.

Miljökonsekvensbeskrivningen föreslås behandla effekter för följande miljöaspekter:

- Rennäringens riksintresse och behov av åtgärder och anpassning med anledning av konsekvenser för rennäringens kärnområde och flyttled.
- Friluftslivet och de värden som gör att området bedöms vara av riksintresse.
- Marsfjällets naturreservat och eventuella skyddsåtgärder Förändrad landskapsbild.
- Naturmiljön i det utökade täktområdet och om skyddade arter kan påverkas.
- Miljöpåverkan från buller, damning och eventuellt avrinnande vatten.
- Hantering av överskottsmassor.
- Yt- och grundvatten.

Miljökonsekvensbeskrivningen ska också redovisa behovet av täktverksamheten, hantering av upplag och verksamhet utan påverkan på yt- och grundvatten samt planerade åtgärder vid avslutande av verksamheten.

En preliminär bedömning är att med lämpliga skyddsåtgärder kan påverkan på de miljöaspekter som identifierats antas bli små eller obetydliga.

Innehållsförteckning

1 Inledning	6
1.1 Bakgrund och syfte	6
1.2 Undersökningssamråd	6
1.3 Avgränsningssamråd	6
1.4 Administrativa uppgifter	7
1.5 Tillstånd	8
1.6 Verksamhetskoder	8
1.7 Tillståndsprocessen	8
1.8 Sändlista samråd	9
2 Områdets förutsättningar (nuläge)	10
2.1 Områdesbeskrivning	10
2.2 Markanvändning och planer	10
2.3 Riksintressen	10
2.4 Övriga skyddsvärda områden	10
2.5 Rennäring	11
2.6 Friluftsliv	11
2.7 Vatten	12
3 Nollalternativ	14
4 Förslag till avgränsningar	15
4.1 Geografisk avgränsning	15
4.2 Avgränsning i tid	15
4.3 Avgränsning av miljöaspekter	15
5 Planerad verksamhet	16
5.1 Lokalisering	16
5.2 Beskrivning av verksamheten	16
6 Förutsebara miljöeffekter	18
6.1 Markanvändning och planer	18
6.2 Riksintresse rennäring	18
6.3 Riksintresse friluftsliv	18
6.4 Övriga skyddsvärda områden	18
6.5 Vattenhantering	19
6.6 Buller	19

6.7 Damm	19
6.8 Kemikaliehantering	20
6.9 Utvinningsavfall.....	20
6.10 Miljö kvalitetsnormer	20

7 Innehåll och utformning av miljökonsekvensbeskrivning21

8 Fortsatt arbete.....23

9 Referenser24

Bilagor

Bilaga 1 Översiktskarta

Bilaga 2 Karta möjlig täkt med verksamhets- och brytningsområde

1 Inledning

1.1 Bakgrund och syfte

Vojmsjövägens Samfällighetsförening bedriver moräntäktverksamhet belägen ca 1,8 mil sydöst om Dikanäs och ca 2,8 mil nordväst om S. Tresund i Vilhelmina kommun, se figur 1.

Föreningen planerar att söka tillstånd för fortsatt täktverksamhet med utökad brytning av morän på ytterligare 49.900 ton inom fastighet Vilhelmina Övrelandet 1:1, Vilhelmina kommun.

1.2 Undersökningssamråd

Tillståndsprocessen inleddes med ett undersökningssamråd där syftet var att utreda om verksamheten kan antas medföra betydande miljöpåverkan eller inte. Genomfört undersökningssamråd pågick mellan 2023-03-06 och 2023-04-03. Synpunkter angående kompletteringar på samrådsunderlaget inkom från Länsstyrelsen Västerbotten 2023-03-22 och underlaget kompletterades. Länsstyrelsen meddelade i beslut daterat 2023-06-22 att lokaliseringen dels inom ett kärnområde av riksintresse för rennäringen med en flyttled, ett riksintresse för friluftsliv och dels närheten till Marsfjällets naturreservat medför att verksamheten kan antas medföra betydande miljöpåverkan.

1.3 Avgränsningssamråd

Eftersom verksamheten bedöms medföra betydande miljöpåverkan ska ett avgränsningssamråd genomföras. Denna handling utgör underlag för avgränsningssamrådet.

Samråden hålls tidigt i tillståndsprocessen, d.v.s. innan alla utredningar har utförts. Syftet med avgränsningssamrådet är att få in synpunkter på omfattningen och avgränsningen av den miljökonsekvensbeskrivning som ska tas fram inför ansökan om tillstånd.

Avgränsningssamrådet ska behandla verksamhetens lokalisering, omfattning, utformning, de miljöeffekter som verksamheten kan antas medföra samt miljökonsekvensbeskrivningens innehåll och utformning.



Figur 1. Översiktsbild. Röd ruta och svart pil visar läge för aktuell täktverksamhet. ©Lantmäteriet

1.4 Administrativa uppgifter

Huvudman: Vojmsjövägens Samfällighetsförening

Fastighetsbeteckning: Vilhelmina Övrelandet 1:1

Fastighetsägare: Statens Fastighetsverk

Befintligt anläggningsnummer: TDS 62:093-a

Mittkoordinater: E = 554587 N = 7217263 (SWEREF 99 TM)

Adress: c/o SFV, Volgsjövägen 27, 912 23 Vilhelmina

Organisationsnummer: 716415-0968

Kontaktperson: Patrik Ulander

Telefonnummer: 010-478 73 85

E-post: Patrik.ulander@sfv.se

Prövningsmyndighet: Länsstyrelsen i Västerbottens län

1.5 Tillstånd

Vojmsjövägens samfällighetsförening meddelades den 2008-01-11 tillstånd till ny täktverksamhet inom fastigheten Vilhelmina Övrelandet 1:1, Vilhelmina kommun (ärende: 551-9886-2007). Tillståndet gav rätt till brytning av högst 49 900 ton moränmaterial till och med 2017-08-31.

I samband med att tillståndet gick ut ansökte föreningen om ett nytt tillstånd:

Vojmsjövägens Samfällighetsförening meddelades därefter nuvarande tillstånd den 2019-01-10 för att bedriva fortsatt täktverksamhet men utan brytning och bearbetning. (ärende: 551-10943-2017). Tillståndet ger rätt till lastning och uttransport av maximalt 24 600 ton morän och gäller till och med 2024-07-31 då efterbehandling ska ha utförts och täkten avslutats.

1.6 Verksamhetskoder

Tillståndsplikt B och verksamhetskod 10.20, som gäller för täktverksamhet, enligt 4 kap 3§ Miljöprövningsförordningen (2013:251).

Anmälningsplikt C och verksamhetskod 10.50, som gäller för anläggning för sortering eller krossning, enligt 4 kap 6§ Miljöprövningsförordningen (2013:251).

1.7 Tillståndprocessen

Här redovisas den formella process som gäller vid ansökan om tillstånd enligt miljöbalken.

Tillståndprocessen inleds med ett undersökningssamråd. Syftet med undersökningssamrådet är att ta reda på om verksamheten kan antas medföra betydande miljöpåverkan eller inte. Även att få kunskap och ge berörda möjlighet att i ett tidigt skede lämna information och komma med synpunkter inför det fortsatta arbetet. När samrådet är avslutat sammanställs inkomna yttranden i en samrådsredogörelse som utgör underlag för länsstyrelsens beslut om betydande miljöpåverkan.

För verksamheter och åtgärder som kan antas medföra betydande miljöpåverkan ska en specifik miljöbedömning göras och en miljökonsekvensbeskrivning (MKB) tas fram i enlighet med 6 kapitlet miljöbalken. Miljökonsekvensbeskrivningen ska ingå som beslutsunderlag till tillståndsprövningen av verksamheten eller åtgärden. Krav på innehåll i en miljökonsekvensbeskrivning framgår av 6 kapitlet miljöbalken och miljöbedömningsförordningen.

En del av den specifika miljöbedömningen är att genomföra ett avgränsningssamråd avseende miljökonsekvensbeskrivningens omfattning och detaljeringsgrad. Avgränsningssamrådet sker med länsstyrelsen, tillsynsmyndigheten, enskilda som kan antas bli särskilt berörda samt med de övriga statliga myndigheter, de kommuner och den allmänhet som kan antas bli berörda.

1.8 Sändlista samråd

Myndigheter

- Länsstyrelsen Västerbotten
- Naturvårdsverket
- Räddningstjänsten Vilhelmina
- Sametinget
- SGU
- Skogsstyrelsen
- Trafikverket

Kommun

- Vilhelmina kommun kommunstyrelsen
- Vilhelmina kommun miljö- och byggnadsnämnden

Organisationer och föreningar

- Friluftsrämjandet
- Naturskyddsföreningen
- Statens Fastighetsverk
- Vilhelmina Norra Sameby
- Vojmåns FVO

Fastighetsägare till

- Vilhelmina Övrelandet 1:1
- Vilhelmina Övrelandet 1:3

Annonsering gällande avgränsningssamråd sker i Västerbottenskuriren, Folkbladet, Lokaltidningen samt Vilhelmina aktuellt.

2 Områdets förutsättningar (nuläge)

2.1 Områdesbeskrivning

Området är kuperat och består av ett flertal moränåsar. Platsen för den planerade tåkten är påverkad av tåktverksamhet och skogsbruk sedan årtionden.

Vid en översiktlig inventering av skogen i det nuvarande verksamhetsområdet och cirka hundra meter i den planerade utökningsriktningen konstaterades att skogen idag består av planterad ung tallskog med inslag av björk och gran. Markvegetationen utgörs av en för barrskog ordinär blandning av mossa och ris. Gränsen till det angränsande naturreservatet kan tydligt observeras då skogliga värden som flerskiktighet, äldre och döda träd samt för renbete viktig hänglav är påtagligt högre i reservatet. Inga skyddsvärda eller hotade arter noterades i det planerade verksamhetsområdet under besöket. Observerad spillning visade på förekomst av älg, ren, räv och skogshöns.

2.2 Markanvändning och planer

Det planerade tåktområdet ligger inom fastigheten Övrelandet 1:1 i Vilhelmina kommun. Ägare till fastigheten är Statens Fastighetsverk.

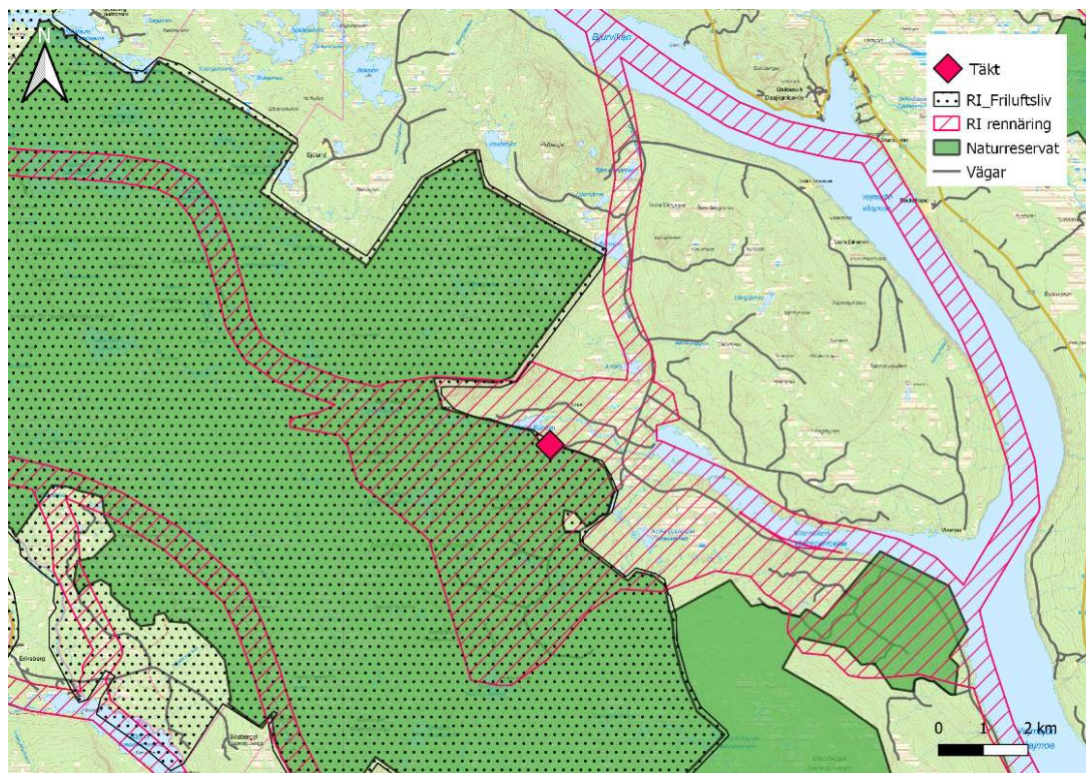
Planerad tåkt ligger utanför detaljplanelagt område, den omfattas inte heller av några områdesbestämmelser eller anvisningar i Vilhelmina kommuns översiktsplan.

2.3 Riksintressen

Aktuellt område är beläget inom riksintresse för rennäring och riksintresse för friluftsliv, se figur 3.

2.4 Övriga skyddsvärda områden

Marsfjällets naturreservat ligger nära tåktens verksamhetsområde både i sydlig och västlig riktning (<100 meter), se figur 2 och figur 5. Cirka 2 kilometer från verksamhetsområdet ligger Marsfjället som är skyddat enligt Natura 2000 (art- och habitatdirektivet, fågeldirektivet).



Figur 2. Moräntäktens geografiska placering i relation till skyddsvärda områden. Täkten är belägen inom riksintresse för friluftsliv och rennäring. Täkten är belägen utanför Marsfjällets naturreservat.

2.5 Rennäring

Verksamhetsområdet ligger inom Vilhelmina norra samebys betesmarker och används som trivselland under höst, förvinter och som vårland i mer eller mindre omfattning beroende av bland annat snöförhållanden. En flyttled angränsar till verksamhetsområdet och ett renhägn ligger cirka 1,3 km öster om täkten.

2.6 Friluftsliv

Området är beläget precis inom östligaste utbredningsgränsen av riksintresse för friluftsliv (Områdesnr FAC 02), se kap 2.4 bild 3. Inom södra Lapplandsfjällen finns särskilt goda förutsättningar för natur och kulturupplevelser, fritidsfiske, fågelskådning, hundspann, klättring, längdskidåkning, naturstudier, paddling, ridning, skoteråkning längs leder, småviltjakt, snowboard, svamp- och bärplockning, terrängcykling, turåkning på skidor, utförsåkning på skidor, vandring och övernattning/tältning. Området har också goda förutsättningar för bl.a. geocaching, löpning, snöskovandring. (Länsstyrelsen, 2014).

Det rörliga friluftslivet närmast verksamhetsområdet utgörs i huvudsak av jakt och övrigt friluftsliv.

Ca 1,5 km väster om tåkten löper den ca 5 mil långa Urskogsleden som binder ihop Matskanområdet i Marsfjällets naturreservat med Dainans naturreservat, se figur 3.

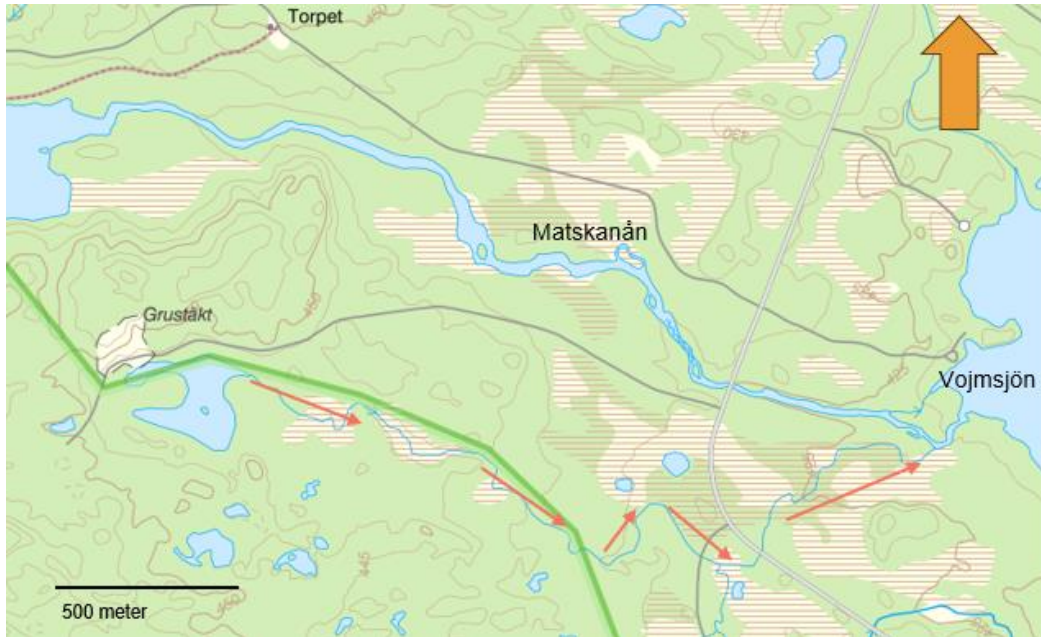


Figur 3. Röd ruta visar läge för aktuell tåkt. Streckade linjer visar Urskogsleden och grön linje visar avgränsning för Marsfjällets naturreservat. (Naturkartan, 2023)

2.7 Vatten

Närmaste fritt vatten är skogstjärnen Hästskotjärn, vilken är belägen sydost om tåkten. Tjärnen avrinner via en mindre bäck till Mastkanån som har sitt utflöde i Vojmsjön, se figur 4. Mastkanån och Vojmsjön har definierats som vattenförekomster enligt EU:s ramdirektiv för vatten. Enligt VISS (Vatteninformationssystem Sverige) är statusklassningen för Mastkanån (SE721927-151785) "måttlig ekologisk status" samt "uppnår ej god" kemisk status. God ekologisk status ska uppnås senast 2033.

Matskanån ansluter till den kraftigt modifierade Vojmsjön (SE719563-154452) vilken har en statusklassning där den ekologiska potentialen är otillfredsställande och kemisk status klassas som "uppnår ej god". Kvalitetskravet är att god ekologisk potential ska uppnås senast 2033.



Figur 4. Svarta streckade linjer visar läge för befintlig täkt markerad Grustäkt. Röda pilar visar riktning för den mindre bäck som ansluter till Matskanån (Viss, 2023)

3 Nollalternativ

I enlighet med nuvarande tillstånd slutförs efterbehandling och tåkten skall vara avslutad senast 2024-07-31.

Nollalternativet innebär att tåkt för material till vägunderhåll kommer att behövas på annan plats inom rimligt avstånd från aktuella vägar (Björnbergsvägen, Matskanåvägen och Sjölandsvägen).

Återetablering av växtlighet ska enligt tillståndet ske genom nysådd samt ett för rennärigen gynnsamt återställande av området.

4 Förslag till avgränsningar

4.1 Geografisk avgränsning

Påverkan sker i första hand inom det planerade täktområdet men också i det område där buller och andra störningar kan uppstå utanför takten.

Miljökonsekvensbeskrivningen kommer att redovisa täktverksamhetens konsekvenser både inom takten och för kringliggande område.

4.2 Avgränsning i tid

Påverkan bedöms för sökt täktperiod om 20 år samt ytterligare tidspåslag för att ta hänsyn till återetablering av växtlighet, synlig återväxt efter nysådd.

4.3 Avgränsning av miljöaspekter

I enlighet med länsstyrelsens bedömning i beslut om betydande miljöpåverkan I (Länsstyrelsen Västerbotten 2409-2023) samt yttranden från tidigare undersökningssamråd föreslås miljökonsekvensbeskrivningen behandla effekter för följande miljöaspekter:

- Rennäringens riksintresse och behov av åtgärder och anpassning med anledning av konsekvenser för rennäringens kärnområde och flyttled
- Friluftslivet och de värden som gör att området bedöms vara av riksintresse
- Marsfjällets naturreservat och eventuella skyddsåtgärder Förändrad landskapsbild
- Naturmiljön i det utökade täktområdet och om skyddade arter kan påverkas
- Miljöpåverkan från buller, damning och eventuellt avrinnande vatten
- Hantering av överskottsmassor
- Yt- och grundvatten

Miljökonsekvensbeskrivningen ska också redovisa behovet av täktverksamheten, hantering av upplag och verksamhet utan påverkan på yt- och grundvatten samt planerade åtgärder vid avslutande av verksamheten.

5 Planerad verksamhet

5.1 Lokalisering

Täkten är belägen ca 1,8 mil sydöst om Dikanäs och ca 2,8 mil nordväst om S. Tresund i Vilhelmina Kommun och nås via en befintlig skogsbilväg, se figur 1 och figur 5. Täktens mittkoordinater är E = 554587 N = 7217263, (SWEREF 99 TM).

Avstånd till närmaste bostad är 8 km (fågelvägen).

Översiktskarta (1:100 000) och karta (1:10 000) över möjlig täkt med verksamhets- och brytningsområde återfinns i bilaga 1 och bilaga 2.



Figur 5. Moräntäktens nuvarande samt planerade verksamhetsområde, markerat i lila.

5.2 Beskrivning av verksamheten

Vojmsjövägens Samfällighetsförening är fortsatt i behov av brytning av morän för att underhålla de vägar samfälligheten förvaltar. Syftet är således fortsatt brytning och förädling av råmaterial. Behovet är ungefär 2500 ton förädlad material per år i medeltal och totalt 49.900 ton råmaterial på 20 års sikt.

Föreningen har på grund av kostnadsskäl för avsikt att begränsa antalet krossetableringar till 2-4 tillfällen om möjligt. Detta medför att den maximala årliga brytningen och produktionen som planeras inte bedöms överskrida 25 000 ton. Brytningen, men framför allt krossning och eventuell sortering, planeras ske i kampanjer där en större mängd bryts ut och krossas enstaka år,

omkring 3-8 veckor cirka 0-2 gånger per år. Det utbrutna och det bearbetade materialet planeras att läggas på upplag för utlastning i omgångar. I praktiken kan det gå många år mellan produktionskampanjer medan utlastning kan ske betydligt oftare. Föreningen planerar att också utbjuda materialet till försäljning i mindre omfattning om behov uppkommer.

Föreningen vill också att tillståndet ska omfatta införsel till täktområdet av överskottsmassor för användning vid succesiv efterbehandling. Företrädesvis i form av egna kant- och dikesmassor från vägunderhållet men även annan schakt i orörd mark, maximalt 6000 ton, under tillståndstiden.

Det planerade brytningsområdets preliminära storlek (för 49 900 ton) är cirka 1,7 hektar och verksamhetsområdets storlek cirka 3,5 hektar att jämföra med den nuvarande täktens storlek på 0,9 respektive 2,6 hektar se (bild 1). Det planerade brytdjupet/pallhöjden blir maximalt 12 meter, i jämförelse med 8 meter för tidigare täkt. Planerad utökning av brytningsområdet är framför allt mot norr. Avsikten med utökningen av brytningsområdet i västlig riktning är att möjliggöra en sammanhängande efterbehandling av verksamhetsområdet.

Sedimentationsvallen (sedimentfällan) mot tjärnen kan vid behov fortsatt fungera som hinder för utsläpp av grumlat dagvatten från verksamhetsområdet.

Verksamheten kommer sammanfattningsvis att bestå av avtäckning, brytning, krossning, sortering, upplagshantering, utlastning samt transporter.

I de perioder då krossning och sortering pågår planeras de verksamheterna bedrivas vardagar kl.06.00-22-00. Övriga arbeten kan utföras alla tider på dygnet.

6 Förutsebara miljöeffekter

6.1 Markanvändning och planer

Planerad täkt påverkar inte detaljplanelagt område, områdesbestämmelser eller Vilhelmina kommuns översiktsplan.

6.2 Riksintresse rennäring

Verksamheten vid täkten kan behöva anpassas under pågående drift och efterbehandling / avslut på samma sätt som skett enligt tidigare beslut om tillstånd (551-10943-2017).

Med hänsyn till rennäringen, tidigare beslut samt inkomna yttranden i undersökningssamrådet kommer verksamheten anpassas enligt att verksamhet enbart kommer att bedrivas mellan 1/6 – 30/9, där krossning och sortering planeras att bedrivas vardagar kl. 06.00-22-00. Övriga arbeten kan utföras alla tider på dygnet. Övrig tid tas kontakt med samebyn om verksamhet måste utföras. Om olägenhet eller andra omständigheter uppstår ska verksamheten i täkten kunna avbrytas med kort varsel av samebyn. När täkten avslutas ska området återställas och efterbehandlas så att renbetet gynnas.

6.3 Riksintresse friluftsliv

Den tid krossning pågår kommer ljudet att höras i närliggande område. Om damning uppstår kan den eventuellt märkas i närområdet kring täkten.

Med tanke på täktens skyddade läge samt höjdförhållande bedöms täkten inte vara nämnvärt synlig för omgivningen.

Framför brytningskanten planeras en skyddande vall med avbaningsmassor för att förebygga fallolyckor.

6.4 Övriga skyddsvärda områden

Den tid krossning pågår kommer ljudet att höras i naturreservatet närmast täkten. I närliggande område i naturreservatet kan eventuellt damm i luft förekomma vid krossning och sortering samt vid hantering av upplag, utlastning och uttransport. Risken bedöms dock som låg bland annat med hänvisning till avståndet till naturreservatet och till höjdförhållandena, Se också kap 6.6 samt 6.7.

Med hänsyn till det långa avståndet från täktverksamheten samt nödvändiga åtgärder bedöms verksamheten sakna betydelse för syftet med Natura 2000.

6.5 Vattenhantering

Vid dammbekämpning kommer vatten att tankas från tjärnen. Avlopps-och nederbördsvatten i tåkten kommer att passera en sedimentationsanläggning innan utsläpp.

En sedimentationsvall finns inom verksamhetsområdet mot tjärnen för avskiljning av sediment. Föreningen bedömer att mark och vatten samt Matskanån, belägen 2 km från täktområdet, se figur 4, genom ovanstående åtgärder kommer att påverkas i ingen eller ringa omfattning av täktverksamheten.

Anvisningar för ytavrinning och sedimentfällor bör som försiktighetsmått fortsatt finnas inom det planerade verksamhetsområdet och verksamheten.

Se också avsnitt 6.10 om miljö kvalitetsnormer för vatten.

6.6 Buller

Buller och vibrationer är alltid förekommande i samband med vissa moment i täktverksamheten. Avståndet till närmaste bostadsbebyggelse är långt (8km) och verksamheten är också till sin karaktär lågintensiv. Den bullrande krossning och siktningen planeras utföras i kampanjer om vardera 3-8 veckor cirka 0-2 gånger per år.

Bullerberäkning kommer att utföras arbetet med miljökonsekvensbeskrivningen.

6.7 Damm

Damm i luft kan förekomma vid krossning och sortering, men även vid hantering av upplag, utlastning och uttransport. Damning förväntas dock inte ske i någon större grad eftersom råmaterial morän håller en viss fukthalt.

Skyddsåtgärder som vid behov kan minska eventuell damning är dammbindning av vägar och planer samt dammkapsling av utrustning.

6.8 Kemikaliehantering

Eventuellt läckage av oljor från maskiner kan potentiellt utgöra en risk för mark och vatten.

Förebyggande skyddsåtgärder angående eventuellt oljeläckage från maskiner kommer att minimeras genom att saneringsutrustning finns tillgänglig under arbete. All tankning får ske med mobil utrustning och bränslet förvaras i godkända, låsbara tankar när verksamheten pågår i kampanj. Övrig tid lagras inte bränsle eller kemikalier.

6.9 Utvinningsavfall

Det finkorniga material som eventuellt kan fastna innanför sedimentationsvallen vid filtrering består av moränfraktion, vilket innebär att avskiljning inte är nödvändigt och inget utvinningsavfall uppstår. Efter krossning ingår finfraktion i ballasten.

6.10 Miljökvalitetsnormer

Bedömningen är att inga miljökvalitetsnormer (MKN) kommer att påverkas negativt.

Ytavrinningen består av regnvatten och eventuellt vatten från dammbindning. Sedimentationsvall en kommer att bibehållas som skyddsåtgärd och risk för eventuellt oljeläckage förhindras genom skyddsåtgärder beskrivna i kap 6.8. Med tanke på dessa aspekter sammantaget med det långa avståndet från tälten till Matskanån görs bedömningen att möjligheten att klara miljökvalitetsnormerna för Matskanån inte kommer att påverkas av verksamheten.

Miljökvalitets normer för buller respektive utomhusluft bedöms inte påverkas. Verksamheten är belägen långt ifrån tätbebyggt område, där avstånd till närmsta närboende är 8 km. Däremot planeras bullerberäkning som försiktighetsmått i kommande MKB med hänsyn till det rörliga friluftslivet, rennärningen samt det närliggande naturreservatet. Rimliga åtgärder planeras även för eventuell damning, se kap 6.6 och 6.7.

7 Innehåll och utformning av miljökonsekvensbeskrivning

Den miljökonsekvensbeskrivning som ska tas fram inför ansökan om tillstånd föreslås innehålla följande kapitel och miljöaspekter:

1. Inledning

- Bakgrund och syfte
- Behov av tåkten
- Administrativa uppgifter
- Gällande tillstånd
- Tillståndsprocessen

2. Miljöbedömning

- Syfte och process
- Avgränsning
- Bedömningsgrunder
- Osäkerheter
- Underlag

3. Samråd

- Genomförda samråd
- Samrådets inverkan på miljöbedömningen

4. Övergripande förutsättningar (nuläge)

- Områdesbeskrivning
- Markanvändning och planer
- Riksintressen
- Skyddade områden

5. Nollalternativ

6. Planerad verksamhet

- Lokalisering
- Beskrivning av verksamheten
- Kemikaliehantering
- Skyddsåtgärder
- Alternativ

7. Miljöaspekter

- Naturmiljö
- Rennäring
- Friluftsliv
- Vatten
- Masshantering
- Störningar

8. Samlad bedömning

- Miljökonsekvenser

Riksintressen och skyddade områden

Miljökvalitetsnormer

Miljömål

9. Fortsatt arbete

Uppföljning och kontroll

10. Sakkunskap

11. Referenser och underlag

12. Ord och begrepp

Bilagor

8 Fortsatt arbete

Efter avgränsningssamrådet kommer synpunkter från samrådet att sammanställas i en samrådsredogörelse och ingå i underlaget för det fortsatta arbetet med miljökonsekvensbeskrivning och tillståndsansökan. Ansökan kommer att lämnas in till länsstyrelsen som fattar beslut i frågan om tillstånd.

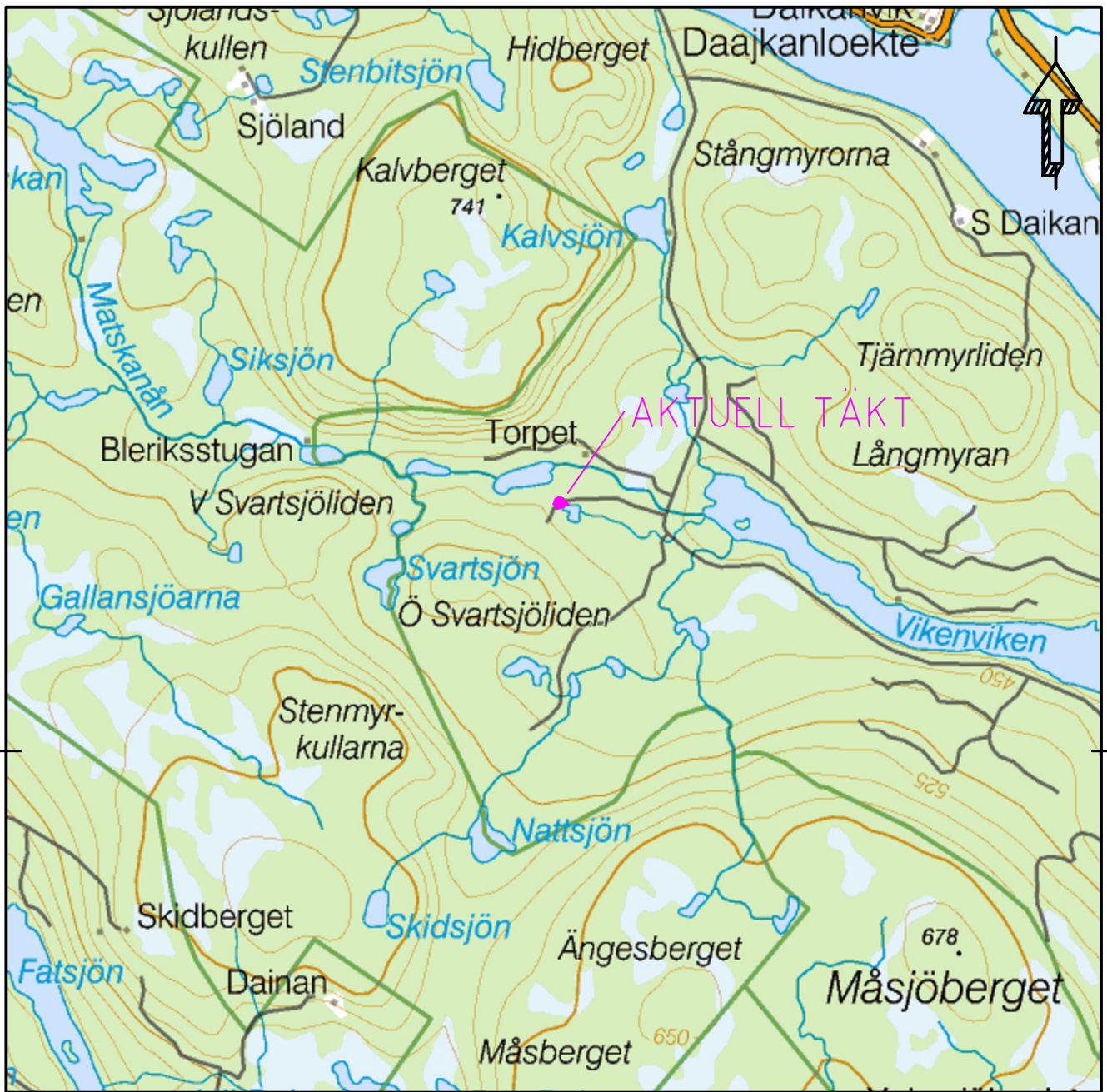
9 Referenser

Länsstyrelsen, 2014. Område för riksintresse i Västerbottens län. Fac 02 Södra Lapplandsfjällen. Februari 2014.

Länsstyrelsen, 2023. Beslut om betydande miljöpåverkan för fortsatt täktverksamhet av morän inom fastighet Övrelandet 1:1, Vilhelmina kommun. 2409-2023. Juni 2023.

Naturkartan, 2023. Torpet–Nattsjöstugan–Dainanäs, Urskogsleden <https://www.naturkartan.se/en/vasterbottens-lan/torpet-nattsjostugan-marsfjallet> Februari 2024.

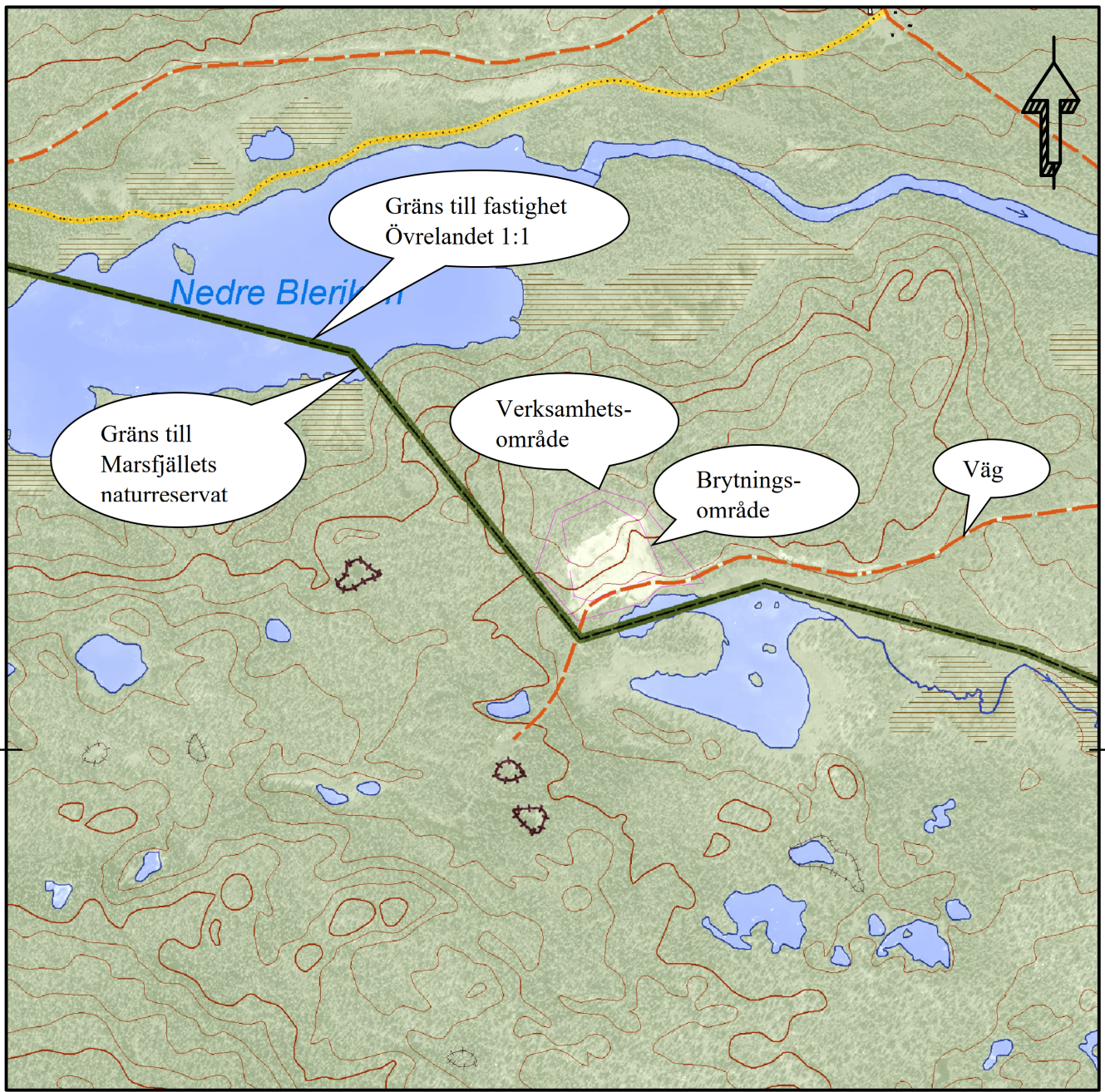
VISS, 2023. Vatteninformationssystem Sverige. <https://viss.lansstyrelsen.se>. September 2023.



BET	ANT	ÄNDRINGEN AVSER	DATUM	SIGN
-----	-----	-----------------	-------	------



Övrelandet 1:1, Vilhelmina kommun Utdrag ur översiktskartan		DATUM 2023-02-07	ANSVARIG Lars-Gunnar Bygdén	
UPPDRAG NR 328767	RITAD AV L-GJB	HANDLÄGGARE	NUMMER Bilaga 1	BET



BET	ANT	ÄNDRINGEN AVSER	DATUM	SIGN



Övrelandet 1:1, Vilhelmina kommun
 Utdrag ur fastighetskartan

DATUM
 2023-02-07

ANSVARIG
 Lars-Gunnar Bygdén

SKALA
 1:10 000

UPPDRAG NR
 328767

RITAD AV
 L-GJB

HANDLÄGGARE

NUMMER

Bilaga 2

BET