

Diarienummer	MBN 2025/70
Påbörjad	2025-02-20
Antagen	202X-XX-XX
Laga kraft	202X-XX-XX
Genomförandetid	60 månader



**VILHELMINA
KOMMUN**

VUALTJEREN TJIELTE

Ändring av stadsplan för Vilhelmina tätort Nordöstra delen

Vilhelmina kommun, Västerbottens län

PLANBESKRIVNING

Förenklat standardförfarande, Plan- och bygglagen (2010:900)

2025-03-04

Samrådshandling



Innehållsförteckning

1 PLANÄNDRINGENS SYFTE	3
2 OM DETALJPLANEN	3
2.1 HANDLINGAR OCH UNDERLAG	3
2.2 BAKGRUND	3
2.3 ÄNDRINGSOMRÅDET	4
2.4 PLANPROCESSEN	4
3 PLANFÖRSLAGET	6
3.1 HELA PLANÄNDRINGEN	6
3.2 GENOMFÖRANDETID	6
3.3 ALLMÄN PLATS	6
3.4 KVARTERSMARK	6
3.5 VARFÖR ÄNDRING AV STADSPLAN VALTS	6
4 PLANERINGSFÖRUTSÄTTNINGAR	7
4.1 KOMMUNALA	7
4.2 RIKSINTRESSEN	8
4.3 MILJÖKVALITETSNORMER	8
4.4 MILJÖ	9
4.5 KULTURMILJÖ	9
4.6 SOCIALA	9
4.7 TRAFIK	9
5 KONSEKVENSER	10
5.1 RIKSINTRESSE	10
5.2 MILJÖKVALITETSNORMER	10
5.3 MILJÖ	11
5.4 KULTURMILJÖ	11
5.5 SOCIALA	11
5.6 TRAFIK	11
6 GENOMFÖRANDEFRÅGOR	12
6.1 MARK- OCH UTRYMMESFÖRVÄRV	12
6.2 FASTIGHETSÄTTSLIGA FRÅGOR	12
6.3 TEKNISKA FRÅGOR	12
6.4 EKONOMISKA FRÅGOR	12
6.5 ORGANISATORISKA FRÅGOR	13
6.6 MEDVERKANDE TJÄNSTEPERSONER	13

1 PLANÄNDRINGENS SYFTE

Syftet med ändring av stadsplanen är att upphäva ett utfartsförbud i förmån för att möjliggöra en på- och avstigningsplats om cirka 40 meter för hämtning och lämning för Volgsjö skola.

2 OM DETALJPLANEN

2.1 HANDLINGAR OCH UNDERLAG

Samtliga handlingar finns tillgängliga via kommunens hemsida. Efter det att detaljplanen fått laga kraft kommer samtliga handlingar att finnas i kommunens arkiv.

2.1.1 HANDLINGAR SOM INGÅR I DETALJPLANEN

- Plankarta med bestämmelser
- Planbeskrivning (Denna handling)
- Undersökning om betydande miljöpåverkan (2025-02-21)
- Fastighetsförteckning

Av ovanstående handlingar är det endast plankartan med bestämmelser som har juridisk verkan.

Denna planbeskrivning behandlar bara ändringen av detaljplanen. Planbeskrivningen ska därför läsas tillsammans med planbeskrivningen för Stadsplan för Vilhelmina tätort, Nordöstra delen i Vilhelmina kommun (24-P1986-21). Denna planbeskrivning blir en bilaga till gällande planbeskrivning när detaljplaneändringen vunnit laga kraft.

2.1.2 GÄLLANDE DETALJPLANER

Stadsplan för Vilhelmina Tätort, Nordöstra delen (24-P1986-21), antogs 1983-12-19 § 129 av kommunfullmäktige.

Genomförandetid anges inte i planen, men då 15 år passerat sedan laga kraft bedöms genomförandetiden ha löpt ut.

2.1.3 GÄLLANDE ÖVERSIKTSPLAN

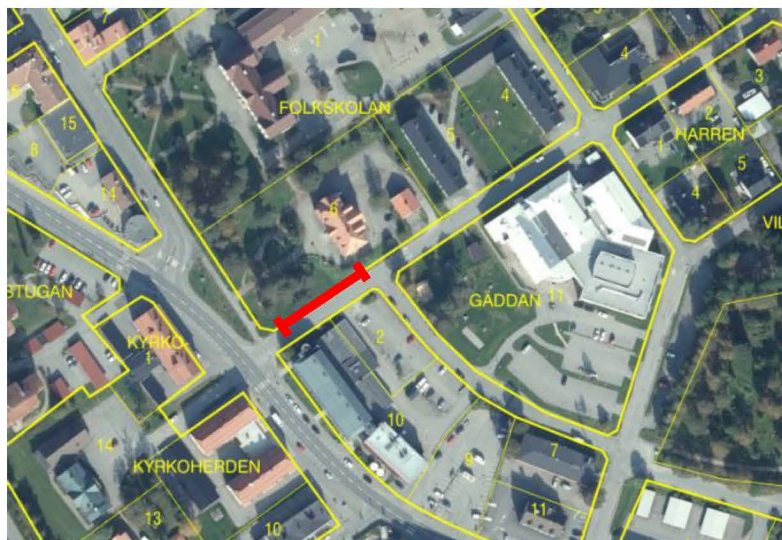
Vilhemina kommuns kommunövergripande översiktsplan *Vilhelmina kommun, med sikte på 2030 – översiktsplan för Vilhelmina kommun* antogs 2018-12-10.

2.2 BAKGRUND

Det finns i dagsläget inga särskilda ytor för hämtning och lämning av barn i Volgsjö skolas närhet, vilket leder till att föräldrar stannar vid vägkanten, begränsar framkomlighet för vägtrafik såväl som skapar osäkra trafikmiljöer för oskyddade trafikanter. Kommunen har därför initierat ett planärende för att möjliggöra anläggande av en angiven plats för hämtning och lämning av barn längs Tingsgatan

2.3 ÄNDRINGSOMRÅDET

Planändringen omfattar ett utfartsförbud mellan fastigheten Folkskolan 6 (Tingshuset) och Tingsgatan i Vilhelmina tätort. Ändringen berör ett utfartsförbud om cirka 60 meter mellan två kommunala fastigheter.



Översiktskarta, område för upphävande av utfartsförbud markeras ungefärligt med rött.

2.4 PLANPROCESSEN

Ändring av detaljplan omfattar borttagande, införande och justeringar av bestämmelser. Det kan användas för att anpassa planen till nya förhållanden och hålla den aktuell utan att genomföra hela den lämplighetsbedömning som görs vid upprättandet av en ny plan. Det borde därför i de allra flesta fall innebära att standardförfarandet är tillräckligt och att ett utökad förfarande inte behöver användas.

En ändring av detaljplan måste rymmas inom syftet av den ursprungliga detaljplanen. Ändringar som innebär en betydande miljöpåverkan, har betydande intresse för allmänheten eller är i strid med översiktsplanen är sannolikt för omfattande för att behandlas som en ändring av detaljplan.

Ändringarna bedöms:

- Inrymmas i syftet för gällande detaljplan.
- Inte leda till betydande miljöpåverkan
- Inte ha betydande intresse för allmänheten
- Inte strida med översiktsplanen

Planändringen handläggs enligt reglerna för så kallat standardförfarande plan- och bygglagen (2010:900).

Om alla i samrådsgruppen godkänner planförslaget under samrådet så kommer ett begränsat standardförfarande användas. Det innebär att detaljplanen antas efter samråd utan att bli föremål för underrättelse och granskning.

Standardutförande



Begränsat standardförfarande



Om planen överklagas efter antagande fördröjs handläggningstiden. Målet är att detaljplanen ska kunna antas under våren 2025.

3 PLANFÖRSLAGET

3.1 HELA PLANÄNDRINGEN

Planändringen innebär ett upphävande av bestämmelse om utfartsförbud intill Tingsgatan.

3.2 GENOMFÖRANDETID

Genomförandetiden är fem (5) år från den dag planändringen får laga kraft. Ändringen gäller tills den upphävs eller gällande plan ersätts med en ny detaljplan.

3.3 ALLMÄN PLATS

Upphävt utfartsförbud gränsar till allmän gatumark, Tingsgatan. Gatan har kommunalt huvudmannaskap.

3.4 KVARTERSMARK

Upphävt utfartsförbud gränsar till område planlagt för allmänt ändamål, reglerat med prickmark.

3.5 VARFÖR ÄNDRING AV STADSPLAN VALTS

Gällande stadsplan upprättades i syfte att omarbeta och uppdatera hela Vilhelmina tätorts stadsplan. Stadsplanen reglerar ett utfartsförbud mellan fastigheten Folkskolan 6 och Tingsgatan som i förhindrar anläggande av ett område för hämtning och lämning för skolan intill. Förbudet föreslås därför upphävas i planändringen.

Ändringen bedöms vara av mindre omfattning och påverkar inte avsikten med gällande plan, varför en ändring av stadsplan valts

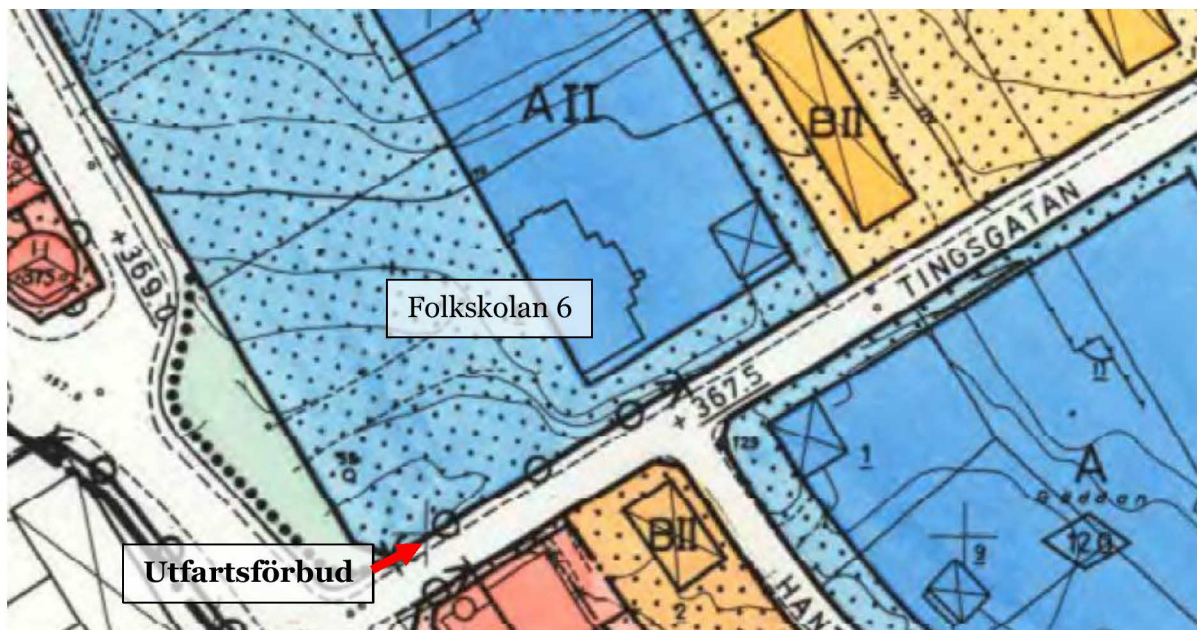
4 PLANERINGSFÖRUTSÄTTNINGAR

4.1 KOMMUNALA

Till de kommunala planeringsförutsättningarna hör ställningstaganden i kommunala planeringsunderlag och beslut.

4.1.1 DETALJPLAN

Ändringen sker inom gällande stadsplan för Vilhelmina Tätort, Nordöstra delen (24-P1986-21 där marken är avsedd för [A]- Allmänt ändamål samt [GATA]. Ett utfartsförbud gäller mellan fastigheten Folkskolan 6 ut mot Tingsgatan. Kvartersmarken innanför utfartsförbudet regleras med [prickmark].



Gällande stadsplan över område för aktuell planändring.

Om planändringen antas och får laga kraft upphör utfartsförbudet, men stadsplanen fortsätter gälla i övrigt.

Miljö- och byggnadsnämnden har genom planbesked MBN 2025-70 ställt sig positiv till en planändring (Dnr MBN 2025/70).

4.1.7 ÖVERSIKTSPLAN

Vilhelmina kommuns översiktsplan anger att gestaltning av gaturummet ska vara vacker, funktionell samt ta stor hänsyn till gående, cyklister och personer med funktionsnedsättning. Det anges även att väl fungerande trafikmiljöer för oskyddade trafikanter ska utvecklas, i synnerhet i anslutning till skolor, fritidshem och förskolor.

Planförslaget är förenligt med kommunens översiktsplan.

4.2 RIKSINTRESSEN

4.2.1 KULTURMILJÖVÅRD

Området ligger 200 meter från riksintresseområde för kulturmiljövård för kyrkstaden i Vilhelmina tätort [AC 44].

4.2.2 TRAFIKKOMMUNIKATION

Området ligger intill Volgsjövägen (E45) som är utpekad riksintresse för trafikkommunikation. Värdet är kopplat till vägens del i TEN-T övergripande nät, dess del i Funktionellt prioriterat vägnät (FPV) för godstransporter. Vägen är även värdefull på grund av att det binder samman olika anläggningar av riksintresse, bidrar till att upprätthålla nationellt viktiga strukturer samt är en rekommenderad färdväg för farligt gods.

4.3 MILJÖKVALITETSNORMER

Miljökvalitetsnormer är föreskrifter i miljöbalken om kvaliteten på mark, vatten, luft eller miljön i övrigt. Miljökvalitetsnormerna anger bl.a. förorenings- och störningsnivåer som inte får överskridas.

4.3.1 LUFT

Planändringen innebär en viss förändring i trafikstrukturen i centrum, men bedöms inte innebära någon ökning av trafik generellt. Förutsättningarna för att uppfylla miljökvalitetsnormerna för luftkvalitet bedöms därför inte förändras.

4.3.2 VATTEN

Ingen vattenförekomst bedöms påverkas av planändringen.

4.3.3 BULLER

Vilhelmina kommun omfattas inte av miljökvalitetsnormer för buller.

4.4 MILJÖ

4.4.1 NATURMILJÖ

Planändringen ligger intill parkmiljön på Folkskolan 6. Grönytan utgörs av flack gräsklädd mark med ett antal tallar och björkar. Området bedöms inte omfattas av några naturvärden.



Parkområdet intill Tingsgatan.

4.5 KULTURMILJÖ

Inom Folkskolan 6 ligger Tingshuset, en byggnad från 1920 som finns med i Riksantikvarieämbetets bebyggelseregister. Byggnaden är inte utnämnt som byggnadsminne.

På 350 meters avstånd från ändringen finns utpekat byggnadsminne (fastighet Skollägdan 11).

4.6 SOCIALA

Nuvarande trafiksituation skapar otrygghet i trafiken kring skolan. Detta drabbar oskyddade trafikanter överlag, men i synnerhet elever på väg till och från skolan.

4.7 TRAFIK

Ändringsområdet ligger i Vilhelmina centrum. Tingsgatan ansluter mot Volgsjövägen (E45) direkt sydväst om planändringen. Från Tingsgatan leder befintliga gång- och cykelvägar till Volgsjö skola.



Transportsystemet i närområdet. Upphävvd bestämmelse ungefärligt markerad i rött.

Kring Volgsjö skola saknas avsedd plats för hämtning och lämning av barn, vilket skapat återkommande problem i trafiksituationen kring skolan. Bilar stannar på intilliggande vägar och kör ofta upp på trottoarerna vilket negativt påverkar trafikflöden och skapar otrygga förutsättningar för oskyddade trafikanter och särskilt barn som rör sig kring skolan.

5 KONSEKVENSER

5.1 RIKSINTRESSE

5.1.1 KULTURMILJÖVÅRD

Riksintresset berörs inte av planändringen.

5.1.2 TRAFIKKOMMUNIKATION

Planen bedöms inte skapa negativ påverkan på riksintresset. En ordnad trafiksituation kring Volgsjö skola bedöms bidra positivt.

5.2 MILJÖKVALITETSNORMER

Planändringen bedöms inte bidra till att någon av miljökvalitetsnormerna riskerar att överskridas eller påverkas negativt.

5.3 MILJÖ

5.3.1 NATURMILJÖ

Åtgärden planändringen avser att möjliggöra kräver ianspråktagande av en mindre del parkmark i förmån får tillskapande av en hämtnings- och lämningszon. Åtgärden bedöms inte innebära några negativa konsekvenser på naturmiljön.

5.2.2 STÄLLNINGSTAGANDE 4 KAP. 33 B § PLAN- OCH BYGGLAGEN (2010:900)

Kommunen har upprättat en undersökning av detaljplanen och inga konsekvenser har identifierats som behöver en fördjupad belysning eller utredning. Undersökningssamråd enligt 6 kap 5-6 §§ miljöbalken (MB 1998:808) har genomförts med länsstyrelsen och länsstyrelsen delar kommunens uppfattning att planen inte ska bedömas medföra betydande miljöpåverkan. En miljöbedömning och upprättande av en miljökonsekvensbeskrivning är därför inte nödvändig.

5.4 KULTURMILJÖ

Planändringens begränsade omfattning innebär att ingen kulturmiljö riskerar att förvanskas.

5.5 SOCIALA

5.5.1 BARN

Planändringen bedöms bidra positivt till barns rörelsemöjlighet och trygghet i skolans närområde.

5.6 TRAFIK

Ingen ny trafik tillkommer som konsekvens av planändringen. Ändringen skapar möjlighet för anvisad plats för föräldrar som hämtar och lämnar sina barn på skolan. Från anvisad plats kan elever gå över parkområdet eller via gång- och cykelvägar till skolan.

Detta förbättrar trafiksituationen utanför skolentrén och bidrar positivt för tryggheten av gång- och cykeltrafikanter i skolans närområde.

6 GENOMFÖRANDEFRÅGOR

Information som handlar om hur detaljplanen ska genomföras ska sorteras till detta tema. I planbeskrivningen ska kommunen redovisa de organisatoriska, tekniska, ekonomiska och fastighetsrättsliga åtgärder som behövs för att planen ska kunna genomföras på ett samordnat och ändamålsenligt sätt. Det ska förutom en beskrivning av hur genomförandet ska gå till även framgå vilka konsekvenser som detaljplanens genomförande medför för de berörda fastighetsägarna och andra som berörs av planen.

6.1 MARK- OCH UTRYMMESFÖRVÄRV

Inga inlösen av mark eller ersättningar blir aktuella i samband med genomförande av planändringen.

6.2 FASTIGHETSRETTSLIGA FRÅGOR

6.2.1 FÖRÄNDRAD FASTIGHETSINDELNING

Planändringen medför inget behov av förändrad fastighetsindelning.

6.2.2 RÄTTIGHETER, GEMENSAMHETSANLÄGGNINGAR OCH SERVITUT

Inga rättigheter eller gemensamhetsanläggningar berörs eller behöver upprättas till följd av planändringen.

Ett avtalsservitut finns inom fastigheten Folkskolan 6 till förmån för en servisledning. Då planändringen inte medför någon förändrad tillgång till ledningen bedöms servitutet inte påverkas.

6.3 TEKNISKA FRÅGOR

Till gruppen hör de delar av genomförandet av detaljplanen som avser anläggningar och infrastruktur av teknisk karaktär inklusive projektering av exempelvis allmän plats.

6.3.1 TEKNISKA ÅTGÄRDER

Vid anläggande av hämtnings- och lämningszon krävs flytt av gatubelysning. Detta genomförs och finansieras av kommunen.

6.3.2 UTBYGGNAD ALLMÄN PLATS

Kommunen ansvarar för finansiering och genomförande av åtgärd inom sina fastigheter.

6.4 EKONOMISKA FRÅGOR

Gruppen avser frågor av ekonomisk karaktär som har inverkan på genomförandet av detaljplanen och dess fortsatta förvaltning. Här hör även beskrivning av ekonomiskt ansvar för olika delar av genomförandet.

6.4.1 PLANEKONOMISK BEDÖMNING

Genomförande av åtgärd inklusive planändring uppgår enligt kalkyl till 970 000 kr. En ansökan om medfinansiering har lämnats in och beviljats av Trafikverket.

Kommunen bekostar genomförandet.

6.4.6 DRIFT ALLMÄN PLATS

Kommunen ansvarar för drift och skötsel för allmän plats och för på- och avstigningsplats för hämtning och lämning av barn.

6.5 ORGANISATORISKA FRÅGOR

Planändringen föranleder inga exploaterings- eller markanvisningsavtal.

6.6 MEDVERKANDE TJÄNSTEPERSONER

Planbeskrivningen har upprättats av Vilhelmina kommun tillsammans med Stina Sahlén och Ellen Risberg, planarkitekter på ARFY.