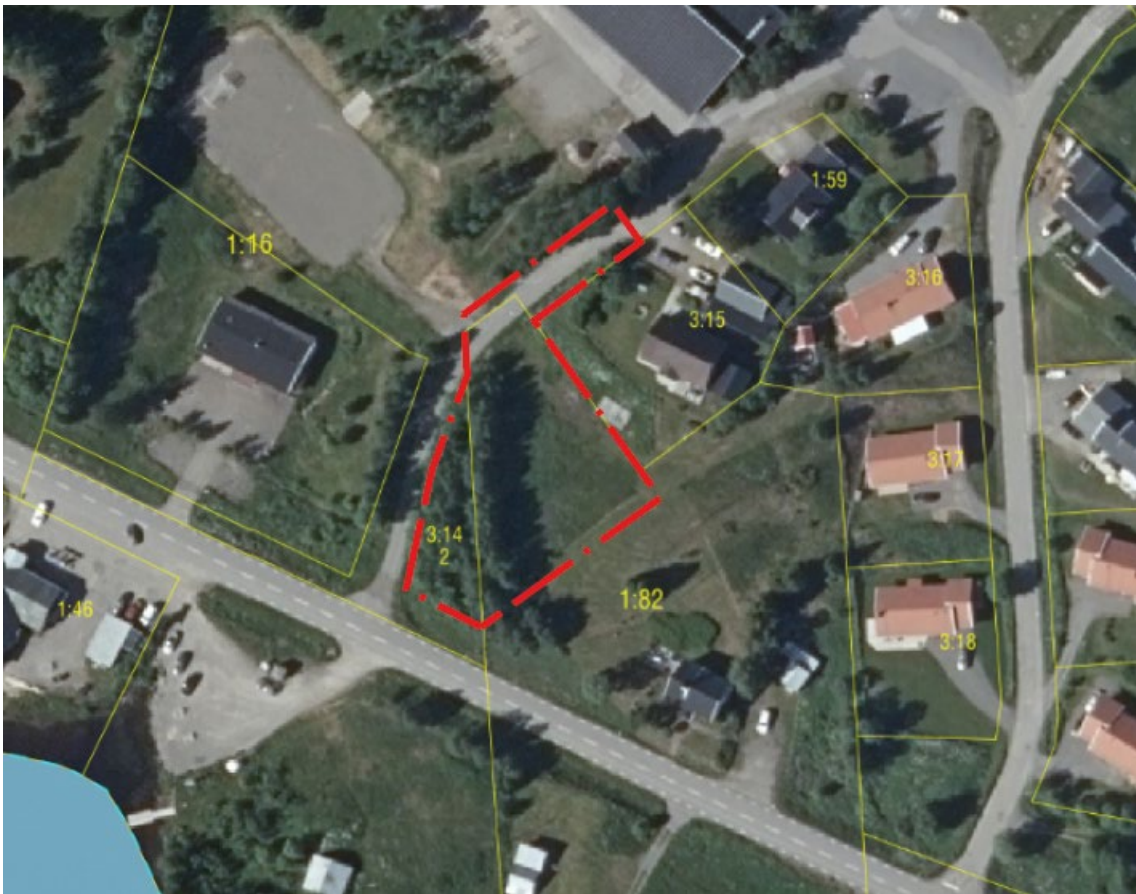


Detaljplan för

DEL AV SAXNÄS

1:82 M.FL.



**Delar av Saxnäs 1:82, och Saxnäs 3:14.
Vilhelmina kommun, Västerbotten län**

UNDERSÖKNING OM BETYDANDE MILJÖPÅVERKAN

KLARA
arkitekter

Allmänt

Syftet med undersökningen är att ta ställning till om ett genomförande av planförslaget kan antas leda till betydande miljöpåverkan. Om så är fallet ska en strategisk miljöbedömning göras som en del av planprocessen. Dokumentationen görs i en miljökonsekvensbeskrivning (MKB).

Skyldigheten att genomföra en undersökning om betydande miljöpåverkan regleras i 6 kap. 5–6 §§ miljöbalken. I 5 § miljöbedömningsförordningen redogörs för hur omständigheter som talar för eller emot en betydande miljöpåverkan ska identifieras.

Som stöd för undersökningen används en checklista där de vanligast förekommande typerna av miljöpåverkan bedöms.

Efter undersökningen ska kommunen i ett särskilt beslut avgöra om genomförandet av planen kan antas medföra en betydande miljöpåverkan eller inte.

Då bedömningen sker i ett tidigt skede kan ny kunskap tillkomma under planprocessen, vilken kan innebära att bedömningarna i checklistan måste omvärderas och beslutet omprövas.

Plandata

Planens syfte

Syftet med planläggningen är att kunna stycka av en del av fastigheten Saxnäs 1:82 som ligger norr om väg 1067 till ytterligare en bostadsfastighet. För att möjliggöra detta behöver användningen för den berörda delen av fastigheten Saxnäs 1:82 som är planlagd för allmän platsmark för *friområde* ändras till bostadsändamål (B). Genom att möjliggöra för en större bostadsfastighet planläggs även del Saxnäs 3:14 som bostadsändamål (B) som i gällande plan har användningen allmän platsmark för *friområde*.

Vidare kommer en del av Per Daniels väg, som i gällande plan är planlagd som allmän platsmark för *friområde*, bekräftas genom att ändra användningen till gata (GATA).

Planområdets läge och storlek

Planområdet är beläget i östra Saxnäs norr om väg 1067 och omfattar cirka 2330 m².

Berörda fastigheter

Delar av Saxnäs 1:82 och Saxnäs 3:14.

Markägoförhållanden

Saxnäs 1:82 är privatägd medan Saxnäs 3:14 ägs av Vilhelmina kommun.

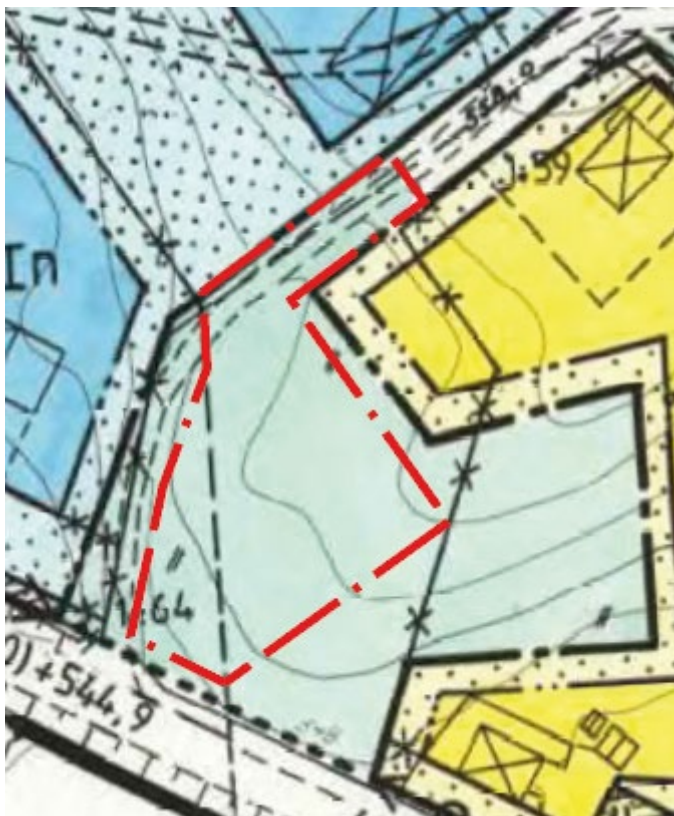
Gällande planer

I gällande Grön Översiktsplan, laga kraft 2019-01-14 är området utpekat som en del av det större kärnområde. Kärnområdena ska vara mångfunktionella områden som omfattar både bostäder, service och arbetsplatser.

För berört område finns en gällande detaljplan:

- *Förslag till Ändring av byggnadsplan för Saxnäs 1:15, 1:16 m.fl. (Skolområdet) inom Saxnäs by, laga kraft 1982-06-29.*

Berörda delar är planlagda som *frimråde*. Planens genomförandetid har gått ut.



Utdrag från gällande plan. Röd avgränsning innebär avgränsningen för den nya detaljplanen.

Planförutsättningar

Platsens förutsättningar och känslighet

Området består idag av *frimråde* i form av allmän platsmark natur. Området utgörs i huvudsak av en klippt grässlänt ned mot väg 1067. I nordväst så sträcker sig en grusväg, Per-Daniels väg, som sedermera angör till väg 1067. Marken är som lägst i den södra delen och som högst i den norra delen. Markhöjderna varierar mellan 545 meter och 557 meter över havet.

Nuvarande miljöbelastning inom planområdet

Den branta slänten kan ge upphov till skred vid ökade laster i denna.

Nuvarande miljöbelastning från omgivningen

Trafiken som går på väg 1067 ger upphov till trafikbuller.

MKB-projekt

En del projekt, som omfattas av 4 kap 34 § plan- och bygglagen, utgör så kallade MKB-projekt och ska därmed genomgå en "fördjupad" bedömning gällande vilka faktorer som kan påverkas samt effekter respektive konsekvenser.

Om planen medger ett sådant ianspråktagande som avses i 4 kap. 34 § andra stycket, ska kommunen vid sin bedömning av om genomförandet av planen kan antas medföra en betydande miljöpåverkan dessutom ta hänsyn till det som anges i föreskrifter som regeringen har meddelat med stöd av 16 kap. 1 § 2 b.

I dessa fall ska undersökningen även ta hänsyn till:

- verksamhetens eller åtgärdens utmärkande egenskaper,
- verksamhetens eller åtgärdens lokalisering, och
- de möjliga miljöeffekternas typ och utmärkande egenskaper.

Allt vilar på projektets karakteristiska egenskaper som särskilt måste beaktas (direktiv 2011/92/EU).

Ett så kallat MKB-projekt föreligger om projektet gäller:

- ett industriområde,
- ett köpcentrum, en parkeringsanläggning eller något annat stadsbyggnadsprojekt,
- en skidbacke, skidlift eller linbana med tillhörande anläggningar,
- en hamn för fritidsbåtar,
- ett hotellkomplex eller en fritidsby med tillhörande anläggningar, utanför sammanhållen bebyggelse,
- en campingplats,
- en nöjespark,
- en djurpark,
- en spårväg, eller
- en tunnelbana.

Checklista

Verksamheter eller åtgärder som ska antas medföra betydande miljöpåverkan

Medför planförslaget verksamheter eller åtgärder så att det ska antas medföra en betydande miljöpåverkan enligt 2 § miljöbedömningsförordningen:

Ja ()	Nej (X)
--------	---------

Projektet utgör ett så kallat MKB-projekt

Medför planförslaget projekt som omfattas av 4 kap 34 § plan- och bygglagen:

Projektets karakteristiska egenskaper måste beaktas, i synnerhet vad beträffar a) projektets omfattning, b) förening med andra projekt, c) utnyttjandet av naturresurser, d) alstrande av avfall, e) föroreningar och störningar, f) risken för olyckor, i synnerhet vad beträffar de ämnen och tekniker som har använts.

Ja ()	Nej (X)
<i>Om (Ja) ska resterande fält i nedanstående tabell fyllas i.</i>	

Verksamhetens eller åtgärdens utmärkande egenskaper sammanfattas och fördjupas:
Verksamhetens eller åtgärdens lokalisering sammanfattas och fördjupas:
Verksamhetens eller åtgärdens möjliga miljöeffekter och utmärkande egenskaper sammanfattas och fördjupas:

Regleringar och erkända skyddsvärden

Får planförslaget negativ påverkan på följande regleringar eller erkända skyddsvärden:

3–4 kap. MB grundläggande hushållningsbestämmelser och riksintressen

Ja, betydande ()	Ja ()	Osäkert ()	Nej (X)
<i>Planområdet ligger i Södra Lapplandsfjällen som är av riksintresse för friluftsliv enligt 3 kap. 6 § miljöbalken.</i>			
<i>Planområdet ligger även i Stekenjokk, delar av Borgafjäll, Satsfjället och Gitsfjället som är av riksintresse för rörligt friluftsliv och turism enligt 4 kap. 2 § miljöbalken.</i>			
<i>Då planområdet ligger inom Saxnäs tätort och redan är exploaterat till största delar bedöms planläggningen inte medföra någon påverkan på något av riksintressena.</i>			

Befolkning och människors hälsa

Får planförslaget negativa effekter på befolkning eller människors hälsa på grund av/med avseende på:

Buller eller vibrationer

Ja, betydande ()	Ja ()	Osäkert ()	Nej (X)
<p>10 meter söder om planområdet sträcker sig väg 1067. Hastighetsbegränsningen på vägen är 50 km/tim. Enligt en stickprovsmätning av Trafikverket under 2020 hade vägen en årsdygnstrafik på totalt 393 fordon. Med tanke på hastighetsbegränsningen, de låga trafiknivåerna samt den slänt utmed vägen som i praktiken absorberar en del buller görs bedömningen att planförslaget inte får några negativa effekter på befolkning eller människors hälsa på grund av trafikbuller från väg 1067.</p>			

Översvämning

Ja, betydande ()	Ja ()	Osäkert ()	Nej (X)
<p>Planområdet ligger högt i förhållande till Insjön. Marknivåerna är sådana att risk för höga vattenstånd inte föreligger inom planområdet.</p>			

Geotekniska förhållanden

Ja, betydande ()	Ja ()	Osäkert ()	Nej (X)
<p>Enligt SGU:s översiktliga jordartskartor utgörs jorden inom området av morän och isälvsediment, sand. Marken klassas som fastmark. Inom planområdet återfinns en slänt ned mot vägen. Släntens stabilitet har utretts under planarbetet.</p>			

Utsläpp av miljö- eller hälsofarliga ämnen

Ja, betydande ()	Ja ()	Osäkert ()	Nej (X)
<p>Ett plangenomförande bedöms inte innebära att utsläppen av miljö- eller hälsofarliga ämnen ökar i någon nämnvärd omfattning.</p>			

Föroreningar

Ja, betydande ()	Ja ()	Osäkert ()	Nej (X)
<p>Ca 65 meter sydväst om planområdet ligger en drivmedelshantering som ej är riskklassad. Med tanke på att planområdet ligger högre än drivmedelsanläggningen görs bedömningen att det inte är möjligt att några markföroreningar kan ha spridit sig upp till planområdet.</p>			

Ljus, skarpt sken eller skugga

Ja, betydande ()	Ja ()	Osäkert ()	Nej (X)
<p>----</p>			

Elektriska eller magnetiska fält

Ja, betydande ()	Ja ()	Osäkert ()	Nej (X)
<p>Planområdet ligger i inte i närheten av någon kraftledning som kan ge upphov till elektriska eller magnetiska fält.</p>			

Radon

Ja, betydande () Ja () Osäkert (X) Nej ()

Någon mätning av radonhalten i markluften har inte gjorts. Markradonförekomsten kan variera mycket inom små geografiska områden. Hänsyn till detta kan behöva tas i samband med bygglovsprövningar.

Transporter eller hantering av farligt gods

Ja, betydande () Ja () Osäkert () Nej (X)

Ingen av de närliggande vägarna är primära eller sekundära transportvägar för farligt gods.

Trafik eller trafiksäkerhet

Ja, betydande () Ja () Osäkert () Nej (X)

Ett plangenomförande bedöms inte medföra någon påverkan på trafiken eller trafiksäkerheten.

Övriga risk- och säkerhetsaspekter

Ja, betydande () Ja () Osäkert () Nej (X)

Inga övriga risk- och säkerhetsaspekter har identifierats.

Övriga hälsoaspekter samt social hållbarhet

Ja, betydande () Ja () Osäkert () Nej (X)

Det bedöms inte föreligga några övriga hälsoaspekter eller aspekter kopplade till social hållbarhet.

Övrig miljöpåverkan från omgivningen

Ja, betydande () Ja () Osäkert () Nej (X)

Ingen övrig påverkan av betydelse har identifierats.

Rekreation

Ja, betydande () Ja () Osäkert () Nej (X)

Ett plangenomförande innebär att tillgången på friytor kommer att minska något. Tillgången till rekreatiomsområden är dock god inom närområdet.

Skyddade djur- och växtarter samt biologisk mångfald

Får planförslaget negativa effekter på djur- eller växtarter som är skyddade enligt 8 kap. miljöbalken eller biologisk mångfald i övrigt med avseende på:

Skyddade djur- eller växtarter

Ja, betydande () Ja () Osäkert () Nej (X)

Enligt Artportalen har den nära hotade arten rödvingetrast observerats i direkt anslutning till planområdet i sydväst. Fyndet, som är inrapporterat under 2023, är inte validerat.

Vidare har det på andra sidan av Per Daniels väg sydväst om planområdet gjorts observationer av arterna höstlåsbräken (nära hotad) och grönfink (starkt hotad). Observationerna gjordes 2013 respektive 2025 och är inte validerade

Planområdet utgörs av klippta gräsytor och området kring planområdet utgörs av Saxnäs tätort och bedöms inte besitta några särskilt unika förutsättningar för habitatsbildning för respektive art. Ett plangenomförande bedöms inte påverka arternas fortlevnad inom området.

Biologisk mångfald eller övriga höga naturvärden

Ja, betydande () Ja () Osäkert () Nej (X)

Det finns inga kända sådana värden inom planområdet. Se under rubriken "7 kap. MB skyddade områden.

Hushållning med den fysiska miljön

Får planförslaget negativa effekter på mark, jord, vatten, luft, klimat, landskap, bebyggelse, kulturmiljö eller den fysiska miljön i övrigt på grund av/med avseende på:

Förändrad mark- eller vattenanvändning

Ja, betydande () Ja () Osäkert () Nej (X)

Planområdet är idag delvis exploaterat. Ett plangenomförande innebär att markanvändningen inom stora delar av planområdet ändras från friområde till mark för bostadsändamål. De strategiska ställningstagandena är dock gjorda i översiktsplanen för Vilhelmina kommun.

Stads- eller landskapsbild

Ja, betydande () Ja () Osäkert () Nej (X)

Planområdet ligger idag inom Saxnäs tätort och mindre ytterligare kompletteringar av bebyggelsen bedöms inte nämnvärt ändra stads- eller landskapsbilden.

Bebyggelse

Ja, betydande () Ja () Osäkert () Nej (X)

Se punkten ovan.

Kulturmiljö

Ja, betydande () Ja () Osäkert () Nej (X)

Planområdet ingår inte i någon särskilt utpekad kulturhistoriskt värdefull miljö. Det finns heller ingen enskild byggnad som är utpekad.

Luft eller klimat

Ja, betydande () Ja () Osäkert () Nej (X)

Mot bakgrund av det geografiska läget, låga bakgrundsnivåer och omständigheterna i övrigt bedöms inte luftkvaliteten komma att påverkas i nämnvärd grad.

Grund- eller ytvatten

Ja, betydande ()	Ja ()	Osäkert ()	Nej (X)
<i>Området är anslutet till de kommunala ledningsnäten. Dagvattnet kommer att omhändertas och renas på ett betryggande sätt innan det når recipienten. Bedömningen görs att risken för negativ påverkan på grund- och ytvatten är mycket liten till följd av ett plangenomförande</i>			

Hushållning med material, råvaror och energi

Får planförslaget negativa effekter på hushållningen med material, råvaror eller energi på grund av/med avseende på:

Material eller råvaror

Ja, betydande ()	Ja ()	Osäkert ()	Nej (X)
<i>Hushållningen med material och råvaror bedöms inte beröras.</i>			

Energi

Ja, betydande ()	Ja ()	Osäkert ()	Nej (X)
<i>Hushållningen med energi bedöms inte beröras.</i>			

Andra delar av miljön

Det bedöms inte att planförslaget får andra negativa effekter på miljön än som redovisats ovan.

Ekosystemtjänster

Finns behov av att utveckla eller bevara områdets möjlighet att leverera följande typer av ekosystemtjänster:

Försörjande

Ja, betydande ()	Ja ()	Osäkert ()	Nej (X)
<i>Inga sådana ekosystemtjänster bedöms behöva utvecklas eller bevaras.</i>			

Reglerande

Ja, betydande ()	Ja ()	Osäkert (X)	Nej ()
<i>Grönskan och naturen i området skulle kunna förebygga och skydda mot extremväder som storm, översvämning, skyfall, skred och torka. Delar om planområdets grönska kan således vara viktig att bevara.</i>			

Kulturella

Ja, betydande ()	Ja ()	Osäkert ()	Nej (X)
<i>Inga sådana ekosystemtjänster bedöms behöva utvecklas eller bevaras.</i>			

Stödjande

Ja, betydande ()

Ja ()

Osäkert ()

Nej (X)

Inga sådana ekosystemtjänster bedöms behöva utvecklas eller bevaras.

Motiverat ställningstagande

Sammanfattning

Planens tänkbara effekter bedöms vara begränsade. Ett plangenomförande innebär att en del av fastigheten Saxnäs 1:82 på ca 1300 kvadratmeter kan bebyggas och styckas av till en egen fastighet. Planläggningen bedöms stärka serviceunderlaget i Saxnäs då ytterligare en bostadsfastighet möjliggörs.

Ett genomförande av planen kan innebära att en del allmän platsmark försvinner och ersätts av privat kvartersmark. Fastigheten används emellertid idag redan som trädgård av nuvarande fastighetsägare.

Ställningstagande

Med hänsyn till ovan redovisade omständigheter bedömer kommunen att ett genomförande av planförslaget inte kan antas innebära betydande miljöpåverkan.

Med anledning av detta kommer inte någon strategisk miljöbedömning, med tillhörande miljökonsekvensbeskrivning, att göras.

Däremot gjordes bedömningen att följande undersökning skulle tas fram:

- Geoteknisk utredning med stabilitetsberäkningar av slänten,

Undersökningarna/utredningarna bifogades planen inför att den gick ut på samråd.

Beslut om att ett genomförande av planförslaget inte kan antas innebära betydande miljöpåverkan har fattats av Miljö- och byggnadsnämnden i Vilhelmina kommun 2025-12-11.

Samråd har skett med Länsstyrelsen i Västerbottens län 2025-09-03.

Karlstad

2026-02-27

Axel Lönnqvist

planförfattare

KLARA arkitekter

Södra kyrkogatan 6

Tel 054-19 03 30

